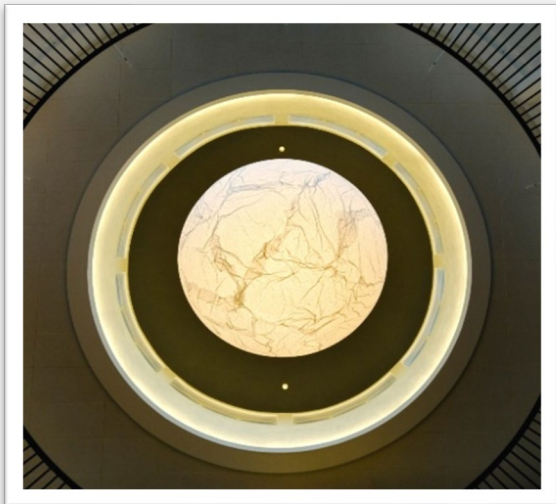


# Fjölbreytt rannsóknarverkefni Menntavísindasviðs Háskóla Íslands

Öflug menntastefna, fagleg kennsla og upplýstar, réttlátar ákvarðanir geta ekki þróast án sjálfstæðra, fjölbreyttra og faglegra menntarannsókna. Menntarannsóknir skapa þekkingu sem hjálpar okkur að skilja hvernig nám á sér stað – bæði innan og utan skóla – og hvernig best er að styðja við velferð, þátttöku og menntun barna, ungmenna og fullorðinna í síbreytilegu samfélagi.

Menntarannsóknir verða að eiga rætur í raunverulegum viðfangsefnum og taka mið af reynslu fagfólks, nemenda og samfélaga. Menntarannsóknasjóður var settur á laggirnar til að stuðla að hagnýtum rannsóknarverkefnum. Það er ánægjulegt að kynna hér yfirlit yfir nýlegar rannsóknir sem geta nýst til stefnumótunar og lagt lóð á vogarskálar við að efla íslenskt menntakerfi.



Í yfirlitinu er að finna upplýsingar um framvindu og niðurstöður úr nokkrum rannsóknarverkefnum Menntavísindasviðs Háskóla Íslands, þar á meðal sex rannsóknum sem hlutu styrk úr Menntarannsóknasjóði. Markmið yfirlitsins er að gera menntarannsóknir sýnilegri, ekki síst með því að draga fram hvernig þær geta nýst á vettvangi, í stjórnsýslu og við stefnumótun. Yfirlitið er liður í þeirri vegferð Menntavísindasviðs að efla miðlun rannsókna, brúa bilið á milli fræða og vettvangs og finna hagnýtum niðurstöðum farvegi til samfélagsins. Fleiri samantektir af þessu tagi munu fylgja í kjölfarið.

*Kolbrún P. Pálsdóttir  
Forseti Menntavísindasviðs  
Háskóla Íslands*

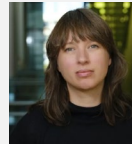
# Stytting námstíma stúdentsprófsbrauta

## Áhrif á inntak bóklegs náms á framhaldsskólastigi og áframhaldandi nám á háskólastigi

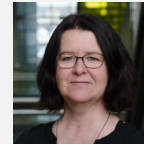
Árið 2014 ákváðu stjórnvöld að stytta allar stúdentsprófsbrautir íslenskra framhaldsskóla úr fjórum árum í þrjú. Eitt af aðal markmiðum þessarar ákvörðunar var að takast á við hátt hlutfall brotthvarfs úr framhaldsskólanámi. Styttingin fól í sér miklar breytingar á framhaldsskólanámi þó ekki sé mikið vitað um afleiðingar hennar hvað varðar inntak stúdentsprófsbrauta framhaldsskólanna. Stúdentspróf frá íslenskum framhaldsskóla veitir aðgang að háskólanámi og því má ætla að afdrifaríkar stefnubreytingar á stúdentsprófsbrautum framhaldsskóla hafi áhrif á nám á háskólastigi.



**María Jónasdóttir**  
doktorsnemi og aðjunkt  
[mojo@hi.is](mailto:mojo@hi.is)



**Elsa Eiríksdóttir**  
prófessor



**Guðrún Ragnarsdóttir**  
prófessor

### Markmið doktorsverkefnisins er að

- kanna áhrif styttingarinnar á inntak stúdentsprófsbrauta og afleiðingar hvað varðar flæði nemenda í gegnum menntakerfið í háskólanám. Það felur í sér að kanna hvernig inntak stúdentsprófsbrauta hefur breyst í kjölfar styttingarinnar almennt og hvernig hún var útfærð innan einstaka skóla út frá breytum eins og skólagerð, stærð og staðsetningu.
- kanna hvort/hvernig styttingin hefur haft áhrif á áframhaldandi nám á háskólastigi með því að skoða flæði nemenda úr framhaldsskóla í Háskóla Íslands
- kanna hvernig Háskólinn hefur aðlagast þessum breytingum á framhaldsskólastigi, m.a. með því að skoða breytingar á aðgangskröfum í Háskólann.

### Hvar finn ég meira um rannsóknina?

[www.mvsrannsoknir.hi.is](http://www.mvsrannsoknir.hi.is) 

[IRIS Rannsóknagátt](#) 

### Niðurstöður og hagnýtt gildi rannsóknar

- Niðurstöður benda til þess að dreifstýrt námskrárumhverfi, ólík stofnanageta og stytting námstíma stúdentsprófsbrauta hafi leitt til ólíkra tækifæri nemenda í námi og undirbúningi fyrir nám á háskólastigi. Þessi breytileiki birtist í ólíkri uppbyggingu námsbrauta, mismunandi framboði náms og ójöfnu aðgengi að framhaldsáföngum.
- Niðurstöðurnar undirstrika mikilvægi þess að styrkja skóla í að tryggja nemendum aðgang að námi með skýrri fræðilegri dýpt og að áfangar séu í boði með reglubundnu millibili; þetta kallar á endurskoðun reiknireglna og markvissari fjárhagslegan stuðning sem gerir skólum kleift að viðhalda samfelldum og traustum námsleiðum fyrir alla nemendur.
- Niðurstöður verkefnisins munu hafa hagnýtt gildi fyrir áframhaldandi rannsóknir, þróun og umbætur á framhalds- og háskólanámi og flæði nemenda á milli skólastíganna tveggja.

# Kennsluleiðbeiningar um íslenskan námsorðaforða

## Listi yfir íslenskan námsorðaforða og verkefnahefti til að efla læsi grunnskólanema

**Markmið** verkefnisins var að þróa kennsluleiðbeiningar, byggðar á gagnreyndum aðferðum, til að styðja grunnskólakennara við að vinna með námsorðaforða til að efla læsi nemenda.

Listi yfir íslenskan námsorðaforða (LÍNO-2) gefur upplýsingar um orð sem nemendur á mismunandi aldri þurfa að þekkja til að geta skilið, rætt og skrifað um það sem þeir fást við í námi. Orðin koma úr **Málheild fyrir íslenskan námsorðaforða (MÍNO)** sem byggist á samtímatextum og námsefni grunnskólanema og er raðað eftir tíðni.

**Kennsluleiðbeiningar um íslenskan námsorðaforða** eru fyrstu sinnar tegundar hér á landi og byggjast á umfangsmiklum rannsóknum víða um heim.

Einnig er búið að þróa námsorðaforðapróf, **Íslenska námsorðaforðaprófið**, með orðum LÍNO-2 sem mælir skilning nemenda á orðunum í stuttum setningum. Prófið var þróað í fjórum þrepum með samtals um 6000 nemendum víða um land. Af þeim voru í lokaþrepinu nærri 3000 nemendur í 7.-10. bekk, í sambærilegum íhlutunar- eða samanburðahópum.

Niðurstöður leiddu í ljós að nemendur í íhlutunarhópi tóku marktækt meiri framförum í orðskilningi og orðanotkun en samanburðarhópurinn. Átti það bæði við um nemendur af íslenskum og erlendum uppruna.

### MÍNO – málheild

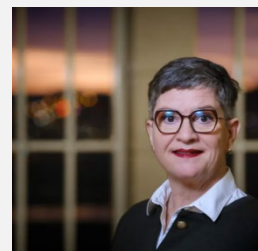
Fyrsta íslenska málheildin sem er sérstaklega ætluð fyrir skólastarf. MÍNO er safn af íslenskum samtímatextum og öllu námsefni grunnskólans frá þessari öld.

### LÍNO-2

Listi yfir íslenskan námsorðaforða og byggist á málheildinni MÍNO. Orðum LÍNO-2 er raðað eftir tíðni, þar sem algengustu orðin eru efst á listanum.



Sigríður Ólafsdóttir  
dósent  
[sol@hi.is](mailto:sol@hi.is)



Auður Pálsdóttir  
dósent  
[audurp@hi.is](mailto:audurp@hi.is)

### Niðurstöður og hagnýting rannsókna

- Allir nemendur sem fengu kennslu eftir leiðbeiningunum náðu marktækt betri árangri en nemendur sem fengu ekki slíka kennslu.
- Í viðtölum við um 50 kennara sem unnu eftir kennsluleiðbeiningunum kom skýrt fram að verkefnið í leiðbeiningunum virkuðu mjög vel fyrir alla nemendur. Þá kölluðu kennararnir eftir meira námsefni af þessu tagi.
- Kennsluleiðbeiningar og verkefnahefti nemenda verða birt og opin öllum á neti.

### Hvar finn ég meira um rannsóknina?

[www.mvsrannsoknir.hi.is](http://www.mvsrannsoknir.hi.is) 

[IRIS Rannsóknagátt](#) 

# Farsældarlögin í þremur sveitarfélögum



## Innleiðing, framkvæmd og samsköpun þekkingar þvert á landamæri fagstétta, skólastiga og frístundastarfs

**Markmið** rannsóknarinnar er að afla þekkingar á því hvernig þrjú sveitarfélög hafa staðið að innleiðingu og framkvæmd laga um samþætta þjónustu í þágú farsældar barna.

**Fyrstu niðurstöður** sýna að lög um farsæld barna frá 2021 hafa leitt til umtalsverðra breytinga á sveitarstjórnarstiginu. Nýtt verklag og þróunarverkefni sem útfærð hafa verið, sýna fram á að sjónarhorn á áskoranir barna eru fjölbreyttari og tækifærum fagfólks til að kynna markmiðum og gildum hvers annars hefur fjölgað. Með lögnum hefur vettvangur frístundastarfs fengið stærra hlutverk sem hefur ljáð fagmennsku hans aukið vægi. Stjórnendur sveitarfélaganna telja lögin fagnaðarefni, enda hafi þau rutt úr vegi kerfislægum hindrunum sem um áratugaskeið hafi unnið gegn farsæld barna. Stjórnendur úr skólakerfinu leggja áherslu á að útfærsla laganna falli að hlutverki og menningu skólustarfs og allir stjórnendur eru gagnrýnir á seinagang í uppbyggingu bjargráða fyrir börn með fjölþættan vanda.

Með lögnum tekst fagfólk á við nýja verkaskiptingu og vinnubrögð og ný hlutverk tengiliða og málstjóra. Niðurstöðurnar sýna að það reynir á nýjar hliðar fagmennsku, sveigjanleika og auðmýkt. Áskoranir eru fólgnar í því að hin nýju hlutverk eru túlkuð á ólíkan hátt, bæði af fagfólki en einnig stjórnvöldum. Stjórnendur á vettvangi sveitarstjórnarstigsins líta á áskoranir innleiðingarinnar sem lærdóms- og þróunarferli þar sem mótsagnir og merkingarsköpun takast á. Innleiðingarferlið reynir því ekki bara á tæknilega útfærslu, heldur einnig á viðhorf, dómgreind og menningu, sem og tilfinningalega- og siðferðilega þætti.

Rannsakendur unnu náið með sveitarfélögum sem sögulega búa yfir sterkri samstarfsmenningu og voru frumkvöðlar í innleiðingu laganna. Þrátt fyrir það, gengu þau öll í gegnum umfangsmiklar breytingar á skipulagi, verklagi og starfsháttum og má því margt læra af reynslu þeirra, hindrunum og árangri.

**Rannsókn lýkur í lok árs 2026.**

### Hvar finn ég meira um rannsóknina?

[www.mvsrannsoknir.hi.is](http://www.mvsrannsoknir.hi.is)

[IRIS Rannsóknagátt](#)



**Kolbrún Þ. Pálsdóttir**  
prófessor  
[kolbrunp@hi.is](mailto:kolbrunp@hi.is)



**Oddný Sturludóttir**  
doktorsnemi



**Ragný Þóra Guðjohnsen**  
dósent



**Guðrún Ragnarsdóttir**  
prófessor

### Hagnýtt gildi rannsóknar

- Farsældarlögin boða nýtt verklag, hlutverk og tæknilegar útfærslur en flóknustu þættir útfærslunnar lúta að fagmennsku, lausnaleit, dýpt samstarfs og samsköpun ólíkra faghópa.
- Formlegir farvegir og þróunarverkefni hafa varpað ljósi á gildi og styrkleika frístundavettvangsins sem lykilaðila í farsæld barna og ungmenna.
- Stuðningur og eftirfylgd verður að taka mið af ólíku hlutverki skóla og velferðarþjónustu.
- Formleg, þverfagleg lausnaleit á 1. stigi þrepaskipts stuðnings, með þátttöku kennara og tólmstundafræðinga, getur stutt við krefjandi dagleg störf þeirra.
- Skortur á úrræðum fyrir börn með fjölþættan vanda hamlar því að lögin nái markmiðum sínum.
- Við framkvæmd laganna verður að horfa til framtíðar bæði hvað varðar fjármögnun og annan stuðning við innleiðinguna.

# Kennsluefni í stærðfræði

## Framboð á Norðurlöndum og þarfir framhaldsskóla

### Meginmarkmið verkefnisins:

Kanna framboð á Norðurlöndunum á kennsluefni í stærðfræði fyrir framhaldsskóla, bera það saman og kanna hvort það henti íslenskum framhaldsskólum. Hannaður verður rammi til samanburðarins og hann svo nýttur til gerðar viðtalsramma og spurningalista fyrir þarfir og skoðanir stærðfræðikennara í framhaldsskólum.

Niðurstaðan verður val á kennsluefni sem hentar best fyrir íslenska framhaldsskóla. Rannsóknin sprettur upp úr **SamSTEM**, samstarfsverkefni háskóla um eflingu STEM náms, sem er samstarfsverkefni þriggja háskóla HÍ, HA og HR.

### Staða rannsóknar:

- Samanburðarramminn er tilbúinn og út frá honum kortlagðar sex mismunandi ritraðir frá Norðurlöndum.
- Unnið er að könnun sem lögð verður fyrir framhaldsskólakennara í stærðfræði haustið 2026. Kortlagningin felur í sér bæði efnisleg atriði og kennslufræðilega nálgun og vonir standa til að könnunin veiti nánari upplýsingar um þarfir framhaldsskólans.
- Ritraðirnar voru kynntar fyrir stærðfræðikennurum á Samstarfsdegi framhaldsskólanna sem haldinn var 27. febrúar 2026 í Verslunarskóla Íslands. Þar voru viðstaddir um 70 stærðfræðikennarar.
- Rannsóknin stendur enn yfir en áætluð lok eru í febrúar 2027.

### SamSTEM

Markmið SamSTEM samstarfsverkefnisins er að fjölga brautskráðum nemendum í STEM greinum sem eru vísindi, tækni, verkfræði og stærðfræði. Laða þarf fleiri nemendur að slíku námi og minnka brotthvarf nemenda úr náminu.



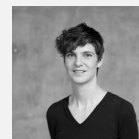
**Freyja Hreinsdóttir**  
prófessor  
[frejyah@hi.is](mailto:frejyah@hi.is)



**Bjarnheiður Kristinsdóttir**  
lektor



**Anna Helga Jónsdóttir**  
prófessor



**Ingunn Gunnarsdóttir**  
háskólakennari  
við HR

### Hagnýtt gildi rannsóknar

Markmið rannsóknarinnar er að finna kennsluefni í stærðfræði fyrir framhaldsskóla sem mætti þýða yfir á íslensku.

Þetta myndi bæta úr brýnni þörf sem framhaldsskólakennarar í stærðfræði hafa rætt um í mörg ár og hefur ítrekað komið fram á fundum SamSTEM hópsins með kennurum náttúrufræðibrauta á undanförunum árum.

### Hvar finn ég meira um rannsóknina?

[www.mvsrannsoknir.hi.is](http://www.mvsrannsoknir.hi.is) 

[IRIS Rannsóknagátt](#) 

# LANIS skimunarlisti

## Meginmarkmið verkefnisins:

Tjáskipti teljast til grundvallarmannréttinda. Erfiðleikar í tjáskiptum leikskólabarna geta haft neikvæð áhrif á síðari lestrartileinkun þeirra, námsframvindu, félagsfærni, líðan og tilfinningaþroska.

Mikilvægt er að bera tímanlega kennsl á leikskólabörn sem eiga í erfiðleikum með að tjá sig til þess að unnt sé að veita þeim þann stuðning sem þau þarfnast og draga um leið úr þeim neikvæðu áhrifum sem slíkir erfiðleikar geta haft í för með sér.

Hingað til hafa ekki verið til áreiðanleg og réttmæt skimunartæki sem foreldrar eða leikskólakennarar geta nýtt til að kanna málfærni þriggja ára barna, hvort sem um er að ræða börn sem eiga íslensku að móðurmáli eða þau sem hafa annað móðurmál en íslensku.

LANIS skimunarlistinn hefur verið staðlaður og sýna niðurstöður að hann er bæði áreiðanlegur og réttmætur við að finna börn sem eru með frávik í máli og tali við þriggja ára aldur.

## Staða rannsóknar:

Listinn verður aðgengilegur á vef Miðstöð menntunar og skólaþjónustu í júní 2026 og hefur verið þýddur á tæplega 30 mismunandi tungumál. Nokkrir leikskólar eru þegar byrjaðir að nota hann. Auk höfunda listans komu Patrekur Gestsson, Þóra Sæunn Úlfadóttir, Signý Gunnarsdóttir og Sigurgrímur Skúlason að vinnunni við verkið.



Jóhanna Thelma Einarsdóttir  
prófessor  
[jeinars@hi.is](mailto:jeinars@hi.is)



Þóra  
Másdóttir  
dósent



Kathryn  
Crowe  
dósent

## Hagnýtt gildi rannsóknar

- LANIS skimunarlistinn verður aðgengilegur á vef MMS í júní 2026.
- Tal- og málörvun ([www.talmal.is](http://www.talmal.is)) er vefsíða ætluð foreldrum og öðrum sem vilja fræðast og leita ráða um tal- og málþroska barna. Hún er sérstaklega hugsuð fyrir foreldra í kjölfar þess að þeir svöruðu LANIS skimunarlistanum. Á vefsíðunni er hægt að finna upplýsingar og ráð um málþroska, málörvunaraðferðir, orðaforða, framburð, fjöltyngi og stam.

## LANIS skimunarlisti

Listinn skimar fyrir málþroska- og framburðarrávikum barna á fjórða aldursári. Listinn er bæði ætlaður foreldrum og leikskólakennurum. Þegar skimað er fyrir málþroska- eða framburðarröskun er börnum sem ekki falla undir fyrirfram gefin viðmið vísað í nánari athugun. Mikilvægt er fyrir börn í áhættuhópi að fá aðstoð snemma svo hægt sé að veita viðeigandi örvun.

## Hvar finn ég meira um rannsóknina?

[www.mvsrannsoknir.hi.is](http://www.mvsrannsoknir.hi.is)



[IRIS Rannsóknagátt](#)



# Sjálfbær starfsþróun kennara

til að auka gæði náms og kennslu í íslensku og raungreinum með aðstoð myndbandsupptöku í kennslustundum

**Meginmarkmið** er að þróa leiðir fyrir faglegt nám kennara um gæði kennslu, með notkun myndupptöku úr kennslustundum og markvissum greiningarramma.

Nýjasta þekking á gæðakennslu var nýtt í starfstengdu faglegu námi þar sem náið samstarf var á milli kennara og rannsakenda og myndað var lærdómssamfélag kennara. Gögnum var safnað með myndbandsupptökum til að greina mögulegar umbætur í kennslu og með viðtölum við kennara. Eins voru spurningalistar lagðir fyrir nemendur til að greina breytingar á þátttöku, athygli og viðhorfum til kennslunnar.

Rannsóknin er sjálfbær og ný þekking og hæfni kennaranna í þátttökuskólunum mun nýtast við áframhaldandi þróun kennsluaðferða. Niðurstöður leiða í ljós þekkingu á birtingarmyndum góðrar kennslu í náttúrufræði, íslensku og stærðfræði sem þátttakendur munu miðla til skólasamfélagsins.

**Staða rannsókna** um gæði kennslu sem má nýta í starfsþróun kennara: Sextán kennarar í grunnskólum í Múlaþingi og í Reykjavík hafa tekið þátt og eru flestir reiðubúnir til að vinna áfram með samstarfskennurum um að bæta gæði kennslu. Sveitarfélagið Múlaþing hefur þegar ákveðið að halda áfram með formlega þróunarvinnu í sínum grunnskólum.

Það tókst að nýta fjármagn mjög vel þannig að hægt er að nýta það sem var eftir til að gera vönduð kennslumyndbönd í kennaramenntun. Þetta var ekki í upphaflegum áætlunum en er dýrmæt afurð.

## Afurðir rannsókna

- Myndbönd af fyrirmyndarkennslu sem nýta má í starfsþróun og kennaramenntun (í vinnslu 2026).
- Greinaskrif í innlend og erlend tímarit.
- Ráðleggingar til stefnumótunaraðila um skipulag starfsþróunar fyrir kennara.

## Hvar finn ég meira um rannsóknina?

[www.mvsrannsoknir.hi.is](http://www.mvsrannsoknir.hi.is)

[IRIS Rannsóknagátt](#)



**Anna Kristín Sigurðardóttir**  
prófessor  
[aks@hi.is](mailto:aks@hi.is)

**Berglind Gísladóttir**  
dósent

**Helga Birgisdóttir**  
lektor

**Edda Elísabet Magnúsdóttir**  
lektor

**Svava Pétursdóttir**  
dósent

## Hagnýtt gildi rannsókna

- Niðurstöður hafa mikið hagnýtt gildi fyrir kennara og stjórnendur en einnig við stefnumótun um árangursríka starfsþróun. Allir þátttakendur sáu mörg tækifæri við starfsþróun í þessu formi. Skólastjórnendur og starfsfólk skólaskrifstofa sáu tækifæri til að efla gæði kennslunnar í skólanum /sveitarfélaginu, rannsakendur sáu tækifæri til að styrkja eigin skilning á daglegu starfi í skólum og bæta þannig kennaramenntun. Kennararnir sem tóku þátt vildu gjarna ögra sjálfum sér, láta ýta aðeins við sér og sáu tækifæri í því að tilheyra hópi jafningja sem voru að efla sig sem leiðtoga. Framfarir í þeim þáttum sem unnið var með mátti sjá hjá flestum kennaranna.
- Upp komu áskoranir við gerð rannsókna en heilt yfir má segja að starfsþróun í þessi formi hafi sannað gildi sitt þótt erfitt sé að sýna fram á það eftir svo stuttan tíma. Kennarar urðu mun meðvitaðri um eigin kennslu og tóku betur eftir því sem betur mátti fara. Eftirfylgd mun leiða í ljós hvort tekst að breiða út áhrif verkefnisins innan skólanna og lengja líftíma jákvæðra breytinga, þ.e. styrkja sjálfbærni verkefnisins.

Rannsóknin er nátengd Norrænu öndvegissetri um gæði í kennslu (QUINT) sem veitir faglegan og tæknilegan stuðning við rannsóknina og aðgang að mikilvægum gagnagrunnum.

# QUINT – Gæði kennslu á Norðurlöndunum

## Meginmarkmið verkefnisins:

Gæði í norrænni kennslu (QUINT) leitast við að svara spurningum á borð við: Með hvaða hætti hefur kennsla áhrif á nám og þátttöku nemenda, bæði innan og milli námsgreina, með og án stafræns stuðnings, í einsleitum og fjölmennigarlegum samhengi á Norðurlöndum?

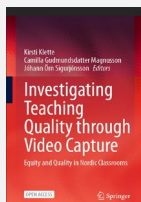
Norrænum velferðarríkjum og menntakerfum þeirra er oft lýst sem einsleitum, en rannsóknir benda til þess að verulegur munur komi í ljós þegar kennsluhættir og samskipti í kennslustofum eru skoðuð nánar.

QUINT sameinar framúrskarandi rannsakendur frá Danmörku, Finnlandi, Noregi, Svíþjóð og Íslandi (HÍ og HA). Með því að framkvæma bæði stórar og smáar myndbandsrannsóknir í kennslustofum á mið- og unglíngastigi og skrá samskipti á netinu, skapast ný þekking á því sem einkennir gæði kennslu í norrænum skólum. Myndbandstækni veitir rannsakendum aðgang að ríkulegum gögnum sem hægt er að greina sameiginlega og jafnframt endurgreina á margvíslegan hátt.

## Rannsóknarafurðir

QUINT hefur þróað mikilvæga innviði fyrir rannsóknir, kennaramenntun og starfsþróun, meðal annars norrænt gagnasafn, samræmt hugtakakerfi og myndbandasafn úr kennslu.

Bókin **Investigating Teaching Quality through Video Capture** Equity and Quality in Nordic Classrooms var gefin út með heildarniðurstöðum rannsóknar á öllum Norðurlöndunum.



Gefin hefur verið út bókin **Gæði Kennslu. Námstækifæri fyrir alla nemendur** sem fjallar um íslenskar niðurstöður QUINT.



Anna Kristín Sigurðardóttir  
prófessor  
[aks@hi.is](mailto:aks@hi.is)



Berglind Gísladóttir  
dósent  
[berglingd@hi.is](mailto:berglingd@hi.is)

## Hagnýtt gildi rannsóknar

Á grundvelli niðurstaðna settu rannsakendur fram tillögur um leiðir til að styrkja kennsluhætti. Þeim er beint til skóla og yfirvalda menntamála hjá ríki og sveitarfélögum:

- Efla vandaða starfsþróun fyrir kennara sem byggir á bestu fyrirliggjandi þekkingu um fyrirkomulag farsællar starfsþróunar.
- Styðja við verkefni sem fela í sér samstarf rannsakenda og kennara, til dæmis með sameiginlegum námskeiðum eða vinnustofum.
- Nýta myndupptökur í starfsþróun kennara og í kennaramenntun til að brúa bilið milli fræða og starfs, meðal annars með uppbyggingu á gagnasafni (myndupptökum) og með notkun greiningarramma til að rýna kennslu.
- Leggja áherslu á notkun vel ígrundaðra matsramma um gæði kennslu til að stuðla að vönduðum kennsluháttum í öllum skólastofum.
- Að efla kennsluhætti í fjölmennigarlegum skólastofum til samræmis við stefnu um skóla margbreytileikans.

## Hvar finn ég meira um rannsóknina?

[www.mvsrannsoknir.hi.is](http://www.mvsrannsoknir.hi.is) 

[IRIS Rannsóknagátt](#) 

# Samvinna um læsi fyrir alla

## Mat á framkvæmd félagakennslu og áhrifum hennar á lestrarfærni nemenda í 1. og 2. bekk

Rannsóknin beindist að áhrifum K-PALS og Grunn-PALS á lestrarfærni og lesskilning barna í 1.-2. bekk, með áherslu á börn í hættu á lestrarvanda. Einnig var metin framkvæmd aðferðanna, ásamt reyngu kennara og nemenda af þeim.

**Niðurstöður** rannsóknarverkefnisins Samvinna um læsi fyrir alla draga fram bæði kerfislægar áskoranir og áhrif **PALS félagakennslu** í lestrarkennslu yngstu nemenda grunnskólans. Landskönnun leiddi í ljós skort á samræmdum vinnubrögðum við skimun og mat á lestrarframvindu í 1. bekk, sem torveldar snemmtæka íhlutun.

Mat á þróun lestrarfærni sýndi skýr Mattheusaráhrif, þar sem nemendur með íslensku sem annað tungumál (ÍSAT) og/eða litla stafabekkingu við upphaf skólagöngu drógust sífellt meira aftur úr jafnöldrum.

Greining á stafahljóðabekkingu sýndi verulegan breytileika í erfiðleikastigi stafahljóða og skort á fullnægjandi færni við upphaf 2. bekkjar, einkum hjá nemendum með ÍSAT og/eða lestrarvanda. Hópsamanburðarrannsóknir sýndu að K-PALS og G-PALS félagakennsla skilaði marktækt meiri framförum í stafahljóðabekkingu, umskráningu, lesfimi og lesskilningi samanborið við aðrar kennsluáferðir, með miðlungi sterk til sterk áhrif, sérstaklega hjá nemendum í áhættu og/eða ÍSAT.

Gæði framkvæmdar reyndust lykilsenda árangurs; þegar aðferðir K-PALS og G-PALS voru vel framkvæmdar og nýttar til fulls tóku nemendur í áhættu, allt að áttfalt meiri framförum. Rannsóknir á heimalestri með G-PALS sýndu jafnframt lengri lestur, fleiri markviss æfingatækifæri, aukna jákvæða endurgjöf og/eða færri villur hjá börnum í lestrarvanda.

Í heild benda niðurstöðurnar til skýrra tækifæra til umbóta í lestrarkennslu og undirstrika gildi félagakennslu sem áhrifaríkrar leiðar til að bæta lestrarnám fjölbreytts nemendahóps.

### **PALS** félagakennsla (Peer-Assisted Learning strategies)

Námsaðferðir sem fela í sér samvinnu nemenda eftir skýru skipulagi og veita markvissa þjálfun í stafabekkingu, lestri, lesskilningi eða stærðfræði með jafningjamiðlaðri nálgun.



**Anna-Lind Pétursdóttir**  
prófessor  
annalind@hi.is

**Kristján Ketill Stefánsson**  
dósent

**Auður Soffíu Björgvinsdóttir**  
aðjunkt

**Kristen McMaster**  
prófessor,  
Minnesotaháskóla


**Amelia Larimer**  
doktorsnemi


**Sólveig Edda Ingvarsdóttir**  
doktorsnemi

### Hagnýtt gildi rannsókna

- Markviss, skipulögð félagakennsla (K-PALS og G-PALS) skilaði marktækt meiri framförum í undirstöðupáttum lestrarfærni en hefðbundin kennsla, sérstaklega hjá nemendum í áhættu fyrir lestrarvanda og/eða íslensku sem annað tungumál.
- Þegar aðferðir K-PALS og G-PALS voru vel framkvæmdar og nýttar til fulls tóku nemendur í áhættu allt að áttfalt meiri framförum.
- Niðurstöður benda til þess að skortur á samræmdu mati, gagnreyndri kennslu og snemmtækum stuðningi geti aukið ójöfnuð í lestrarnámi meðal barna sem standa höllum fæti.
- Samvinna við foreldra barna í lestrarvanda um heimalestur með G-PALS æfingum getur bætt virkni barna og dregið úr villum í lestrarþjálfun.

### Hvar finn ég meira um rannsóknina?

[www.mvsrannsoknir.hi.is](http://www.mvsrannsoknir.hi.is) 

[IRIS Rannsóknagátt](#) 

# Tungumálastefna og starfshættir fjölbreyttra fjölskyldna á Íslandi og áhrif þeirra á menntun

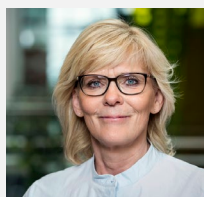
## Meginmarkmið verkefnisins:

Markmið rannsóknarverkefnisins er að rannsaka með gagnrýnum hætti tungumálastefnu og starfshætti fjölbreyttra fjölskyldna innflytjenda. Verkefnið beinir athygli að því hvernig tungumálastefnan hefur áhrif á menntun barnanna og tengsl þessara fjölskyldna, móðurmálssamfélaga þeirra, skólastjóra og kennara barnanna. Þátttakendur eru 16 fjölskyldur innflytjenda sem hafa fjölbreytt tungumál, menntun og félags- og efnahagslegan bakgrunn og börn þeirra af ólíku kyni, svo og skólastjórar og kennarar barnanna í leik- og grunnskóla, og móðurmálskennarar þeirra.

## Helstu niðurstöður:

Gott og ríkulegt samstarf milli foreldra og kennara innflytjendabarna er lykilatriði fyrir námsárangur og vellíðan barnanna í skóla. Foreldrar treysta mikið á umsjónarkennara barna sinna en vita lítið um það hvernig þeir geti stutt við nám barnanna og skólagöngu. Kennarar hafa yfirleitt áhuga á að styðja við fjöltyngi nemenda sinna en þekkja oft lítið til tungumála sem töluð eru á heimilunum. Sumir kennarar leggja mikið á sig til að tengjast börnunum, kenna þeim íslensku og leggja rækt við móðurmál þeirra og þeir eru mikilvægar fyrirmyndir. Íslenskan er tungumál náms og kennslu að sögn skólastjórna og kennara en stundum skapast togstreita ekki síst þar sem börn og fullorðnir vilja fljótt grípa til enskunnar.

Fjölskyldurnar sem tóku þátt í rannsókninni mátu mikils að börnin lærðu og kynnu fleiri tungumál en eitt og foreldrar nýttu sér ýmsar bjargar og aðferðir til að styðja við málþroska barnanna og fjöltyngi. Börnin hafa áhrif á tungumálanotkun í fjölskyldum sínum frá unga aldri. Börnin velja sjálf hvaða tungumál þau nota hverju sinni, heima, í skóla og með félögum sínum, og tungumálasjálfsmyndir þeirra eru margþættar.



Hanna Ragnarsdóttir  
prófessor  
[hannar@hi.is](mailto:hannar@hi.is)

Renata Emilson  
Peskova  
dósent

Artem Ingmar  
Benediktsson  
kennari

Kriselle Lou Suson  
Jónsdóttir  
doktorsnemi

Samúel Lefever  
fyrrv. dósent

Kristín Jónsdóttir  
dósent

Anna Katrín Eiríksdóttir  
doktorsnemi

Anh-Dao Tran  
nýdكتور

## Hagnýtt gildi rannsókna

Rannsóknarverkefnið er fyrsta víðtæka íslenska rannsóknin á tungumálastefnu og starfsháttum fjölbreyttra fjölskyldna innflytjenda og helsta gildi þess er að veita innsýn í þær og áhrif þeirra á menntastefnu og starfshætti.

Kortlagning á tví- og fjöltyngi fjölskyldna á Íslandi og þróun læsis barna þeirra mun veita mikilvægar upplýsingar fyrir skóla um hvernig er best að vinna með fjölskyldum að virku tví- og fjöltyngi, auk þess að veita foreldrum upplýsingar um skilvirka tungumálastefnu og starfshætti.

## Hvar finn ég meira um rannsóknina?

[www.mvsrannsoknir.hi.is](http://www.mvsrannsoknir.hi.is)

[IRIS Rannsóknagátt](#)

# Ungir innflytjendur og flóttafólk í þáttökumiðuðu skólastarfi

Varða á leið til inngildingar og borgaravitundar í Reykjavík og Osló (I-PIC)

## Meginmarkmið verkefnisins:

Rannsóknin fólst í að því að kanna aðstæður ungmenna með stöðu innflytjenda eða flóttafólks til lýðræðislegrar menntunar og þróunar borgaravitundar í tveimur borgum: Reykjavík og Osló.

Markmið verkefnisins var að þróa í sameiningu sjónrænar og þáttökumiðuðar kennsluáferðir sem styrkja nemendur af innflytjendabakgrunni til að tjá eigin reynslu og skilning á borgaravitund, inngildingu og útilokun. Skoðað var hvernig skólinn getur leitt ungmenni inn í þáttökumiðuð nám með því að gefa þeim tækifæri til að láta sjónarmið sín birtast í gegnum eigin ljósmyndir og túlkun á þeim.

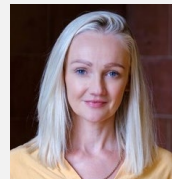
## Helstu niðurstöður:

Verkefnið leiddi í ljós að kennarar nýttu kennsluáferðirnar sem þróaðar voru í verkefninu til þess að skapa fleiri og fjölbreyttari rými fyrir nemendur til aukinnar þátttöku og inngildingar. Kennarar í Noregi og á Íslandi upplifðu sambærilegar áskoranir þegar kom að því að mæta nemendum með bakgrunn innflytjenda og flóttafólks sem fólust ekki síst í skorti á tíma og rými til þess að stíga út fyrir ramma hefðbundinna kennsluhátta.

Verkefnið skilaði fræðigreinum, ráðstefnukynningum, lokaverkefnum nemenda, kennsluefni og öðrum afurðum. Meðal afurða voru kennsluhandbók sem gefin var út af Menntamálastofnun, ljósmyndasýning með verkum nemenda og innleiðingarferli áferðanna í skólum á Íslandi og í Noregi.



Berglind Rós  
Magnúsdóttir  
prófessor  
[brm@hi.is](mailto:brm@hi.is)



Eva  
Harðardóttir  
lektor



Ólafur Páll  
Jónsson  
prófessor

## Hagnýtt gildi rannsóknar

Verkefnið varð til þess að kennsluáferðirnar hafa verið notaðar áfram í framhaldsskólum á Íslandi og í Noregi. Þær hafa gert meira en 300 nemendum, bæði af innflytjendabakgrunni og innlendum uppruna, kleift að tjá reynslu sína í gegnum sjónræna frásögn. Þetta er sérstaklega mikilvægt fyrir ungt innflytjenda- og flóttafólk sem getur mætt tungumálalegri eða félagslegri jaðarsetningu. Niðurstöðurnar hafa verið kynntar bæði í fræðasamfélaginu og fyrir stefnumótendum og hafa haft áhrif á þróun kennsluhátta í átt að meira inngildandi skólastarfi. Kennarar vinna jafnframt að því að útvíkka verkefnið innan sinna skóla og í svæðisbundnum tengslanetum.

Kennslubækurnar Myndamáttur og Sjálfbærni eru aðgengilegar á heimasíðu Miðstöðvar menntunar og skólabjónustu. Í fyrsta kafla bókarinnar Sjálfbærni er fjallað um hnattræna borgaravitund.



## Hvar finn ég meira um rannsóknina?

[www.mvsrannsoknir.hi.is](http://www.mvsrannsoknir.hi.is)

[IRIS Rannsóknagátt](#)

Hægt er að nálgast ítarlegra yfirlit yfir fleiri rannsóknir á Menntavísindasviði á [www.mvsrannsoknir.hi.is](http://www.mvsrannsoknir.hi.is) og inn á IRIS rannsóknagátt [www.iris.hi.is](http://www.iris.hi.is).

Einnig bendum við á útgefnar greinar um uppeldis- og menntamál í tímaritunum, [Netlu](#) og [TUM](#).

Samantekt gerð af [Menntavísindastofnun HÍ](#).

Maí 2026.