



Áhrif COVID-19 á leikskólastarf í íslenskum leikskólum

Niðurstöður spurningakönnunar til stjórnenda leikskóla á vormisseri
2020

Framkvæmdaraðili

Menntavísindastofnun Háskóla Íslands

Skýrslugerð:

Sigrún Sif Jóelsdóttir

Kristín Erla Harðardóttir

Ágúst, 2020



HÁSKÓLI ÍSLANDS
MENNTAVÍSINDASVIÐ

Efnisyfirlit

1. Inngangur	6
2. Aðferðafræði.....	6
3. Niðurstöður.....	6
3.1. Grunnupplýsingar	6
Fjöldi starfsfólks, barna og hlutfall leikskólakennara	7
3.2. Opnun leikskóla, mæting og viðvera leikskólakennara	10
4. Börn af erlendum uppruna og börn með veikt bakland og/eða erfiðan félagslegan bakgrunn ...	12
Mæting barna af erlendum uppruna og samskipti við forsjáraðila.....	12
Mæting barna með veikt bakland og/eða erfiðan félagslegan bakgrunn og samskipti við forsjáraðila	14
5. Áhrif takmörkunar á leikskólastarfi á starfsemi leikskóla í samkomubanni	16
Stefna og tilmæli til stjórnenda	16
Starfstilhögun, sóttvarnarnar ráðstafanir og mannaflí.....	18
Skerðing á starfsemi, stytting viðverutíma og leikskólagjöld	20
Þjónusta og samstarf við forsjáraðila	21
Fjarfundir og samskipti við starfsfólk og forsjáraðila	23

Yfirlit yfir myndir

TAFLA 1 LÝSANDI TÖLFRÆÐI FYRIR FJÖLDA STARFSFÓLKS, FJÖLDA LEIKSKÓLAKENNARA OG FJÖLDA BARNNA	7
MYND 1 FJÖLDI STARFSFÓLKS LEIKSKÓLA	8
MYND 2 FJÖLDI LEIKSKÓLA SKIPT EFTIR HLUTFALLI LEIKSKÓLAKENNARA	9
MYND 3 FJÖLDI BARNNA Í LEIKSKÓLA	9
MYND 4 Á MEÐAN TAKMÖRKUN Á SKÓLAHALDI STÓÐ VEGNA COVID-19 FARALDURSINS Á TÍMABILINU FRÁ 16. MARS TIL 4. MAÍ, VAR LEIKSKÓLINN SEM ÞÚ STARFAR Á OPINN ÞANNIG AÐ BÖRN MÆTTU Í LEIKSKÓLANN?.....	10
MYND 5 Á MEÐAN TAKMÖRKUN Á SKÓLAHALDI STÓÐ VEGNA COVID-19 FARALDURSINS Á TÍMABILINU FRÁ 16. MARS TIL 4. MAÍ, HVERT TELUR ÞÚ MÆTINGARHLUTFALL BARNNA HAFI VERIÐ?	11
MYND 6 Á MEÐAN TAKMÖRKUN Á SKÓLAHALDI STÓÐ VEGNA COVID-19 FARALDURSINS Á TÍMABILINU FRÁ 16. MARS TIL 4. MAÍ, TELUR ÞÚ SAMSKIPTI STJÓRNENDA VIÐ FORSJÁRAÐILA HAFI AUKIST EÐA MINNKÆÐ?	12

MYND 7 BATNAÐI EÐA VERSNAÐI MÆTING BARNA Á MEÐAN TAKMÖRKUN Á SKÓLAHALDI STÓÐ VEGNA COVID-19 FARALDURSINS Á TÍMABILINU FRÁ 16. MARS TIL 4. MAÍ?	13
MYND 8 JUKUST EÐA MINNKUÐU SAMSKIPTI VIÐ FORSJÁRAÐILA BARNA ÞEGAR TAKMÖRKUN Á SKÓLAHALDI STÓÐ VEGNA COVID-19 FARALDURSINS Á TÍMABILINU FRÁ 16. MARS TIL 4. MAÍ?	14
MYND 9 BATNAÐI EÐA VERSNAÐI MÆTING BARNA Á MEÐAN TAKMÖRKUN Á SKÓLAHALDI STÓÐ VEGNA COVID-19 FARALDURSINS Á TÍMABILINU FRÁ 16. MARS TIL 4. MAÍ?	15
MYND 10 JUKUST EÐA MINNKUÐU SAMSKIPTI VIÐ FORSJÁRAÐILA BARNA ÞEGAR TAKMÖRKUN Á SKÓLAHALDI STÓÐ VEGNA COVID-19 FARALDURSINS Á TÍMABILINU FRÁ 16. MARS TIL 4. MAÍ?	16
MYND 11 MÓTAÐI SKÓLASKRIFSTOFAN SEM LEIKSKÓLINN TILHEYRIR STEFNU UM STARFSEMI LEIKSKÓLANS Á MEÐAN TAKMÖRKUN Á SKÓLAHALDI STÓÐ VEGNA COVID-19 FARALDURSINS Á TÍMABILINU FRÁ 16. MARS TIL 4. MAÍ? Á MEÐAN TAKMÖRKUN Á SKÓLAHALDI STÓÐ VEGNA COVID-19 FARALDURSINS , KOMU TILMÆLI TIL LEIKSKÓLANS FRÁ SVEITARFÉLAGI EÐA SKÓLASKRIFSTOFU UM TILTEKNAR RÁÐSTAFANIR? ..	17
MYND 12 HVAÐAN KOMU TILMÆLI UM RÁÐSTAFANIR?	18
MYND 13 AÐ HVE MIKLU LEYTI SINNTU STJÓRNENDUR STARFI SÍNU Í FJARVINNU FYRIR OG EFTIR TÍMABILID FRÁ 16. MARS TIL 4. MAÍ Á MEÐAN TAKMÖRKUN Á SKÓLAHALDI STÓÐ VEGNA COVID-19 FARALDURSINS?	19
MYND 14 VAR LEIKSKÓLINN AÐ EINHVERJU LEYTI STARFRÆKTUR Á SKERTUM MANNAFLA AF EFTIRFARANDI ÁSTÆÐUM? VINSAMLEGAST MERKTU VIÐ ALLT SEM VIÐ Á.....	20
TAFLA 2 HVERSU MARGT STARFSFÓLK VAR FJARVERANDI Á MEÐAN SAMKOMUBANN VAR Í GILDI, VEGNA FYRR GREINDRA ÞÁTTA? LÝSANDI TÖLFRÆÐI.....	20
MYND 15 Á MEÐAN TAKMÖRKUN Á SKÓLAHALDI STÓÐ VEGNA COVID-19 FARALDURSINS Á TÍMABILINU FRÁ 16. MARS TIL 4. MAÍ, VAR STARFSEMI SKERT Í LEIKSKÓLANUM SVO SEM MEÐ FÆKKUN VIÐVERUDAGA, STYTTINGU VIÐVERUTÍMA EÐA ÞESS HÁTTAR?	21
MYND 16 HVAÐA ÁHRIF HEFUR FARALDURINN HAFT Á ÞJÓNUSTU LEIKSKÓLANS VIÐ BÖRNIN?	22
MYND 17 HAFÐI FÆKKUN Í HÓPUM BARNANNA ÁHRIF Á EFTIRFARANDI?	23
24	
MYND 18 Á MEÐAN TAKMÖRKUN Á SKÓLAHALDI STÓÐ VEGNA COVID-19 FARALDURSINS Á TÍMABILINU FRÁ 16. MARS TIL 4. MAÍ, VORU FUNDIR (FJARFUNDIR EÐA Í PERSÓNU) TÍÐARI EN VENJULEGA?	24
MYND 19 Á MEÐAN TAKMÖRKUN Á SKÓLAHALDI STÓÐ VEGNA COVID-19 FARALDURSINS Á TÍMABILINU FRÁ 16. MARS TIL 4. MAÍ, VARÐI LEIKSKÓLINN MEIRI EÐA MINNI TÍMA Í UPPLÝSINGAGJÖF TIL FORSJÁRAÐILA SAMANBORID VIÐ VENJULEGAR AÐSTÆÐUR?	25
MYND 20 HVERSU SAMMÁLA EÐA ÓSAMMÁLA ERTU EFTIRTÖLDUM FULLYRÐINGUM SEM VARÐA TENGLI VIÐ FORSJÁRAÐILA Á ÞEIM TÍMA SEM TAKMÖRKUN Á SKÓLAHALDI STÓÐ VEGNA COVID-19 FARALDURSINS Á TÍMABILINU FRÁ 16. MARS TIL 4. MAÍ?	26
MYND 23 RÁÐGJÖF TIL STJÓRNENDA, NÝJUNGAR OG VELFERÐ STARFSFÓLKS	27

1. Inngangur

Covid-19 faraldurinn hafði mikil áhrif á allt skólastarf á Íslandi. Samkomubann var sett á hér á landi þann 16. mars sem raskaði að miklu leyti leikskólastarfi. Þetta hafði meðal annars þær afleiðingar að starfs leikskóla var með breyttum hætti. Ekki var einhlítt með hvaða hætti starfsemi skyldi aðlöguð að þessum breyttu aðstæðum, hvort það hafði áhrif á mætingu barna og þá hvernig. Þessir fordæmalausu tímar kölluðu á fordæmalausar ráðstafanir. Til þess að kanna áhrif Covid-19 á leikskólastarf réðst Menntavísindasvið ásamt Menntavísindastofnun í að senda út könnun til allra leikskóla á landinu. Hér verður greint frá niðurstöðum könnunar sem send var á netföng 248 leikskóla; greint verður frá því hér hvaða áhrif Covid-19 hafði á leikskólastarf.

2. Aðferðafræði

Könnunin var send á 248 leikskóla um landið allt og leikskólastjórar beðnir um að svara henni. Forritið Qualtrics var notað til þess að senda út könnunina á netföng leikskólanna. Könnun var send út þann 15. júní og stóð til 1. júlí. Alls svöruðu 172 stjórnendur leikskóla fyrir hönd leikskólanna eða 69%.¹ Úrvinnsla gagna fór fram í SPSS (útgáfa 26). Í þessari skýrslu verður gert grein fyrir svörum leikskólastjóra.

3. Niðurstöður

3.1. Grunnupplýsingar

Þátttakendur voru beðnir að tilgreina hvaða stöðu þeir gegna við leikskólann. Alls voru 134 sem tilgreindu að þeir gengdu stöðu leikskólastjóra, 33 aðstoðarleikskólastjóra, sex stöðu deildarstjóra verkefnastjóri eða kennsluráðgjafa, einn svaraði sem staðgengill leikskólastjóra. Í 11 tilvikum starfaði leikskólastjóri inni á deild samhliða stjórnunarstarfi en aðspurð svöruðu 154 þessari spurningu neitandi. Aðrir svöruðu að spurningin ætti ekki við eða svöruðu ekki.

¹ Af 172 svörum bárust 21 svar í gegnum nafnlausu vefslóð á könnun eftir ítrekun í gegnum samtal í síma.

Fjöldi starfsfólks, barna og hlutfall leikskólakennara

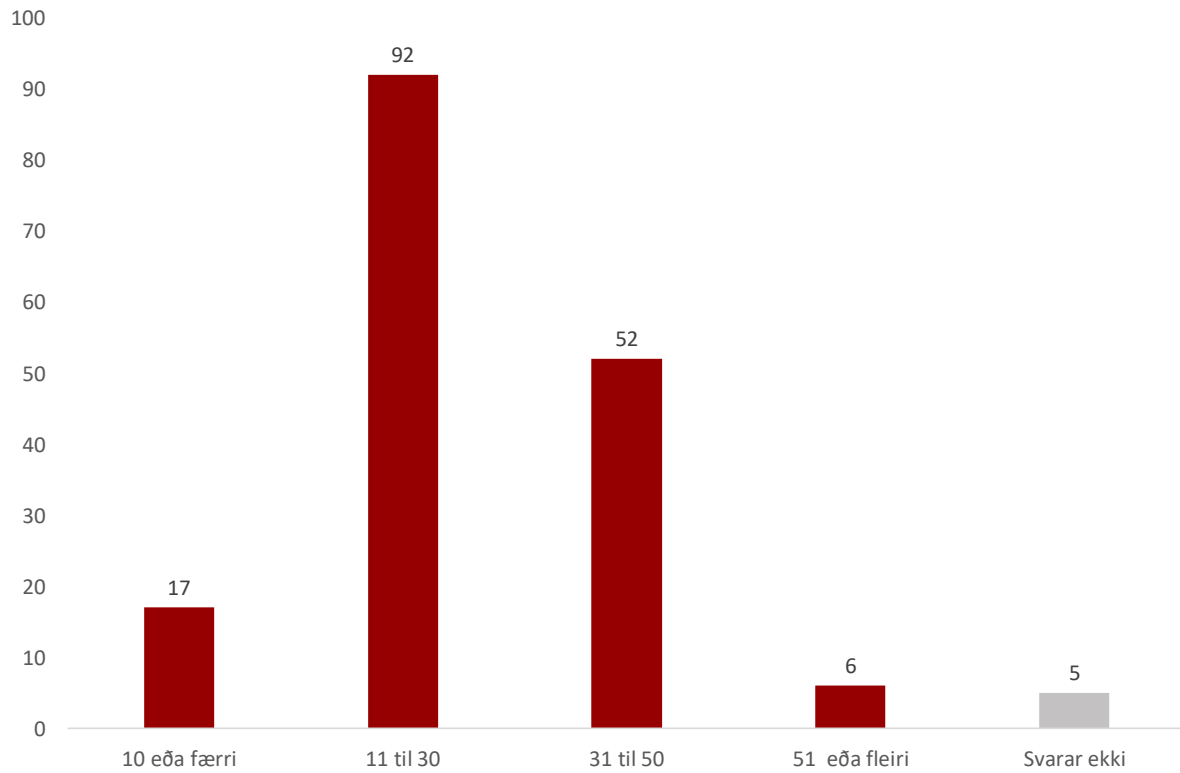
[Samkvæmt Hagstofunni, 2018](#) störfuðu alls 6.176 í leikskólum í desember 2018 og hafði fjölgað um 158 (2,6%) frá fyrra ári, þrátt fyrir að leikskólabornum hafi fækkað á milli ára. Þá störfuðu 1.600 leikskólakennarar í leikskólum á Íslandi, eða 28,1% starfsfólks við uppeldi og menntun barna, og hefur þeim fækkað um 360 frá árinu 2013 þegar þeir voru flestir.

Tilgreindur heildarfjöldi starfsfólks í leikskólum sem svöruðu þessari könnun og spurningu þar um, var 4.520 en leikskólakennarar 1.166. Áætlað heildarhlutfall leikskólakennara af heildarfjölda starfsfólks er því 26%. Tilgreindur heildarfjöldi barna í leikskólum sem svöruðu spurningu þar um var 12.947. Fjöldi barna til móts við hvern starfsmann er 2,9 en 11,1 til móts við hvern starfandi leikskólakennara. Sjá lýsandi tölfræði í töflu 1.

Tafla 1 Lýsandi tölfræði fyrir fjölda starfsfólks, fjölda leikskólakennara og fjölda barna

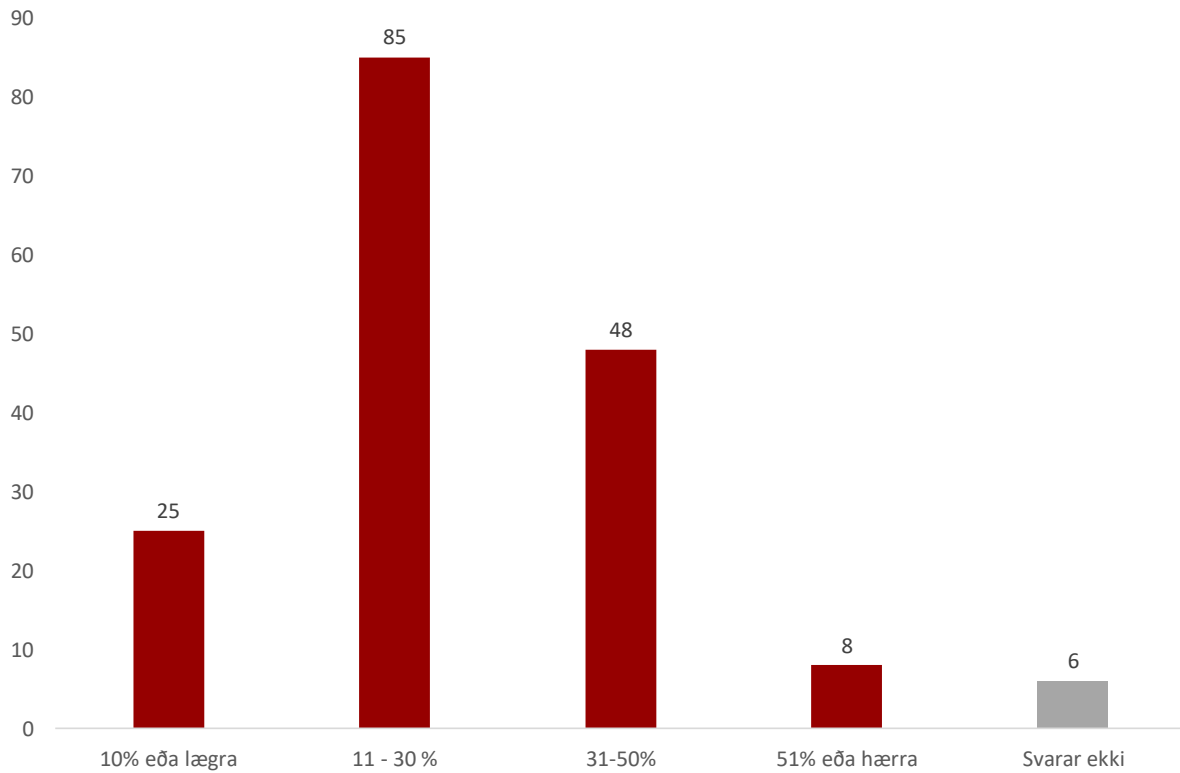
	Fjöldi svara	Lægsta gildi	Hæsta gildi	Samtals	Meðaltal	Staðalfrávik
Fjöldi starfsfólks	167	3	75	4.520	27,07	12,67
Fjöldi leikskólakennara	165	0	42	1.166	7,07	6,00
Fjöldi barna	160	5	222	12.947	80,92	37,43

Fjöldi starfsfólks í þátttökuleikskólum var á bilinu þrjú til 75, en 92 leikskólanna eru mannaðir 11 til 30 manns (55%), 52 mannaður 31 til 50 manns (31%), 17 hafa 10 eða færri starfsfólk (10%) en 6 fleiri en 51 (4%). Sjá mynd 1.



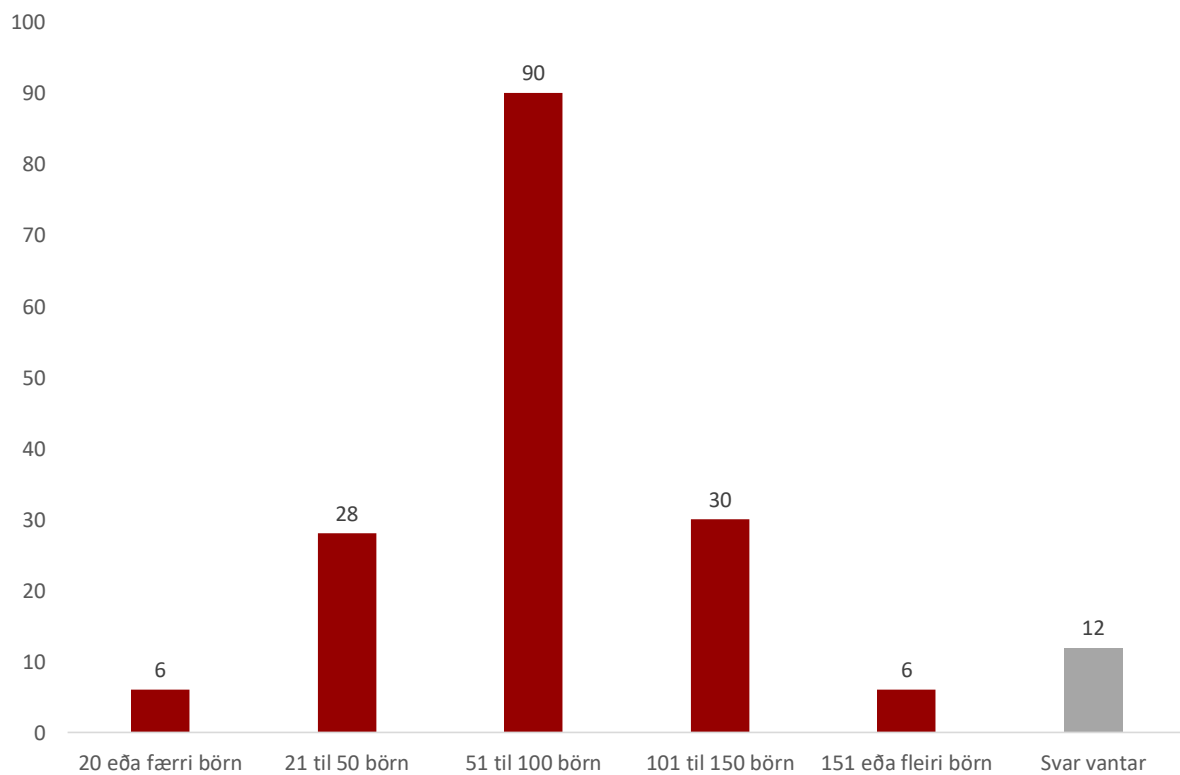
Mynd 1 Fjöldi starfsfólks leikskóla

Hlutfall starfandi leikskólakennara var reiknað út frá opnum svörum um fjölda starfsfólks og leikskólakenna en það voru 166 stjórnendur sem svöruðu báðum spurningum. Meðalhlutfall leikskólakennara var tæplega 26%. Sjá mynd 2.



Mynd 2 Fjöldi leikskóla skipt eftir hlutfalli leikskólakennara

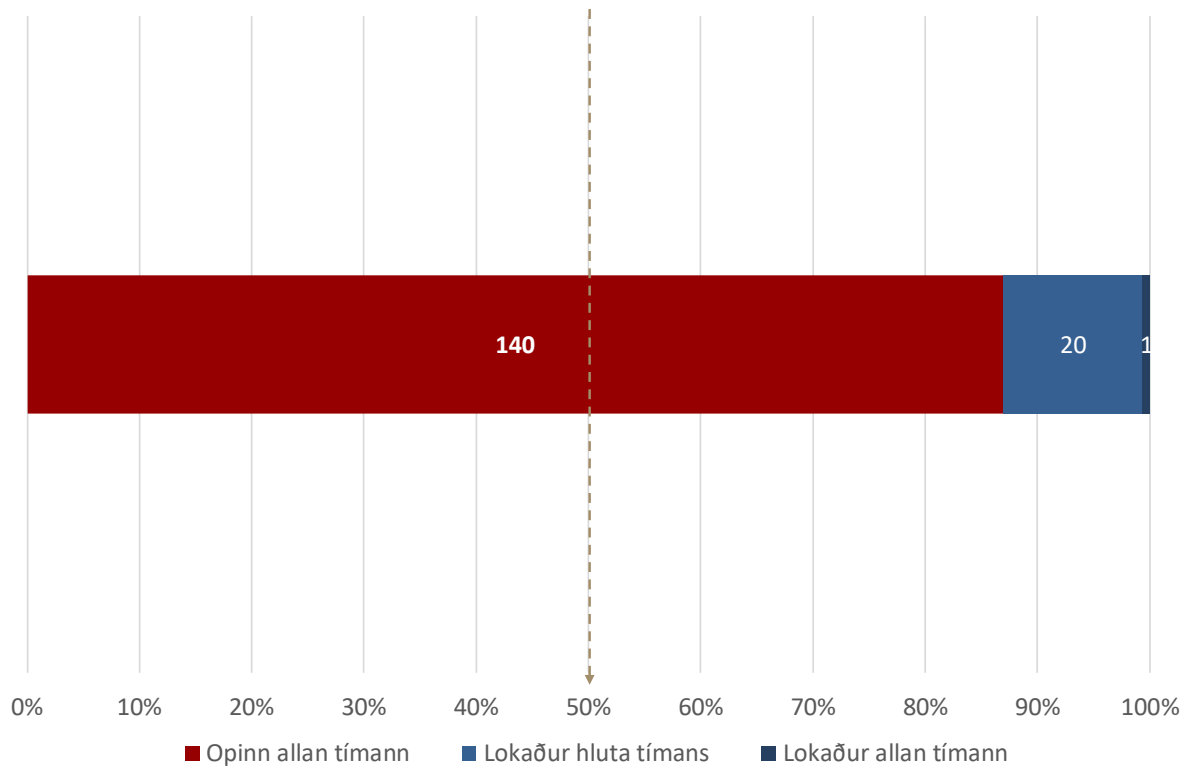
Meðalfjöldi barna í leikskólum sem tóku þátt í könnun var 80, fæst voru fimm börn en mesti fjöldi barna voru 222.



Mynd 3 Fjöldi barna í leikskóla

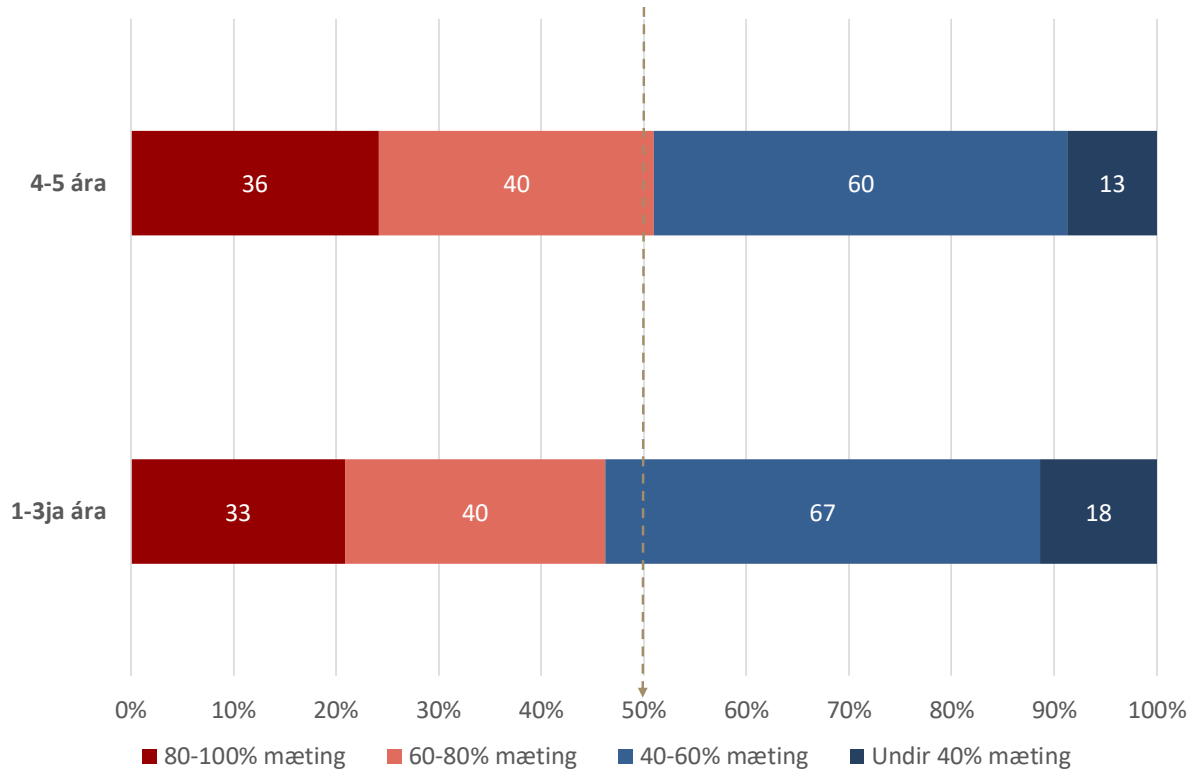
3.2. Opnun leikskóla, mæting og viðvera leikskólabarna

Alls voru 161 stjórnendur sem svöruðu spurningu um opnun leikskóla á tímabilinu frá 16. mars til 4. maí. Flestir leikskólanna, 140 talsins, voru opnir að öllu leyti á meðan takmörkun á skólahaldi stóð vegna COVID-19 faraldursins. Einungis einn leikskólanna var lokaður allan tímann en 20 leikskólar voru lokaðir hluta tímans. Sjá mynd 4.



Mynd 4 Á meðan takmörkun á skólahaldi stóð vegna COVID-19 faraldursins á tímabilinu frá 16. mars til 4. maí, var leikskólinn sem þú starfar á opinn þannig að börn mættu í leikskólann?

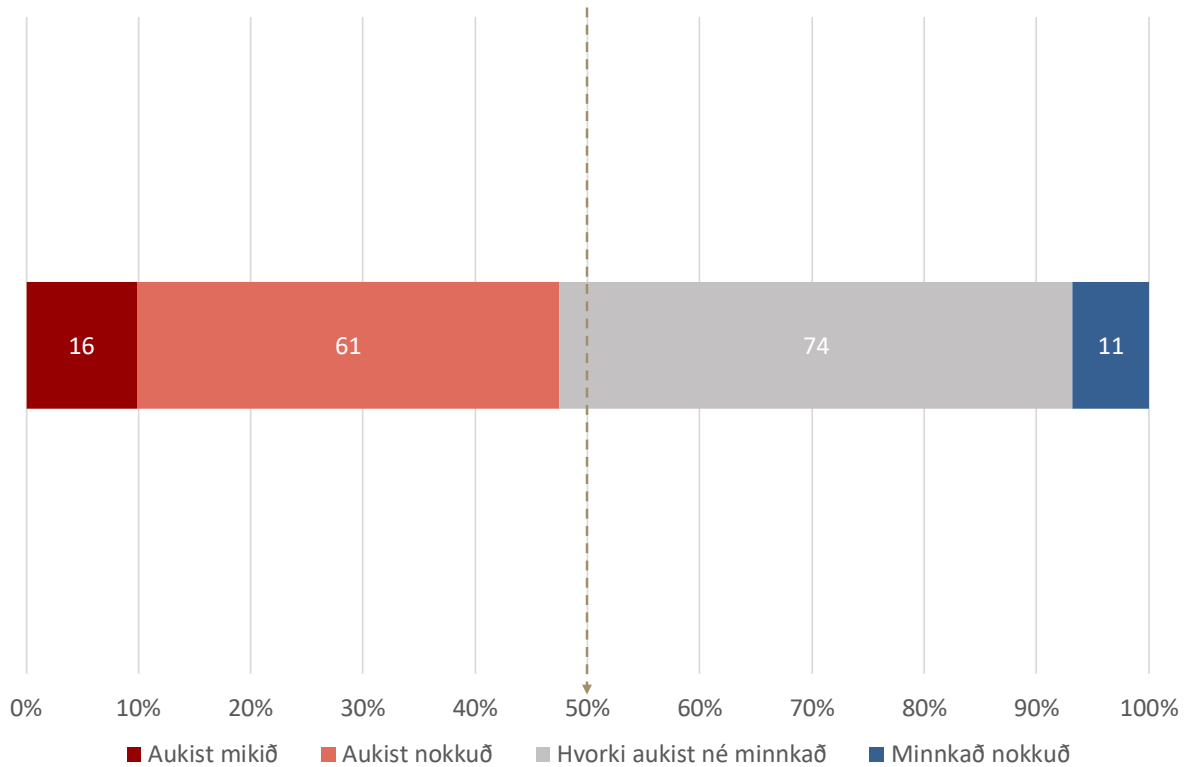
Alls voru 158 sem svöruðu til um mætingu 1-3ja ára barna en 149 sem svöruðu til um mætingarhlutfall 4-5 ára barna í leikskólann á meðan takmörkun á skólahaldi stóð vegna Covid-19 faraldursins á tímabilinu frá 16. Mars til 4. maí. Í flestum leikskólum var 40-60% mæting barna í báðum aldurshópum. Sjá mynd 5.



Mynd 5 Á meðan takmörkun á skólahaldi stóð vegna COVID-19 faraldursins á tímabilinu frá 16. mars til 4. maí, hvert telur þú mætingarhlutfall barna hafa verið?

Langflestir skólastjórar leikskóla sögðu að hefði gengið annað hvort *mjög vel* eða *frekar vel* að skipuleggja að skipuleggja viðveru barna í samræmi við tilmæli almannavarna um forgang barnafólks í tilteknum starfsstéttum eða 149 af 161 (92%) þeirra sem svöruðu spurningunni. Í 110 (69%) leikskólum var hringt í forsjáraðila barna ef þau höfðu ekki komið lengi í leikskólann en í 49 leikskólum var það ekki gert. Fjarfundabúnaður var notaður fyrir samverustundir með börnum í 26 (21%) leikskólum.

Að mati stjórnenda jukust samskipti þeirra við forsjáraðila, meðan takmörkun á skólahaldi stóð vegna COVID-19 faraldursins, *mikið* eða *nokkuð* í 47,5 % tilvika. 45% töldu að samskiptin á tímabilinu hefðu hvorki aukist né minnkað. Sjá mynd 6.

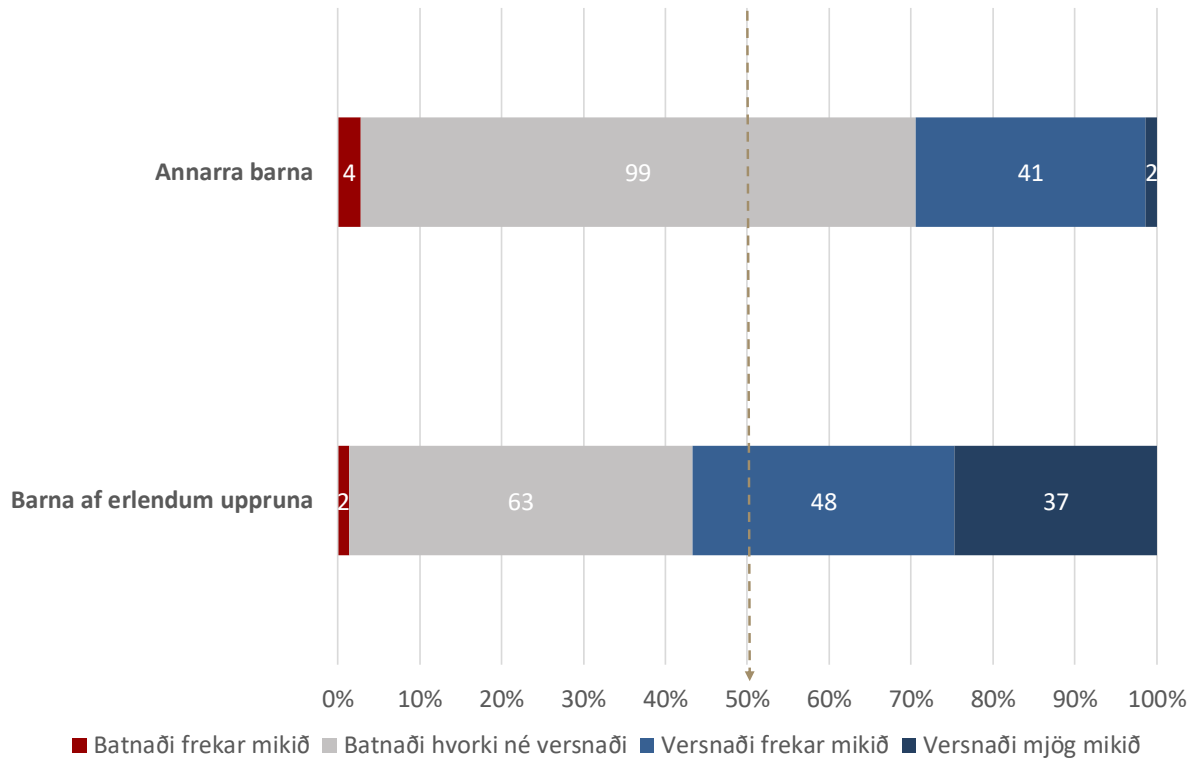


Mynd 6 Á meðan takmörkun á skólahaldi stóð vegna COVID-19 faraldursins á tímabilinu frá 16. mars til 4. maí, telur þú samskipti stjórnenda við forsjáraðila hafi aukist eða minnkað?

4. Börn af erlendum uppruna og börn með veikt bakland og/eða erfiðan félagslegan bakgrunn

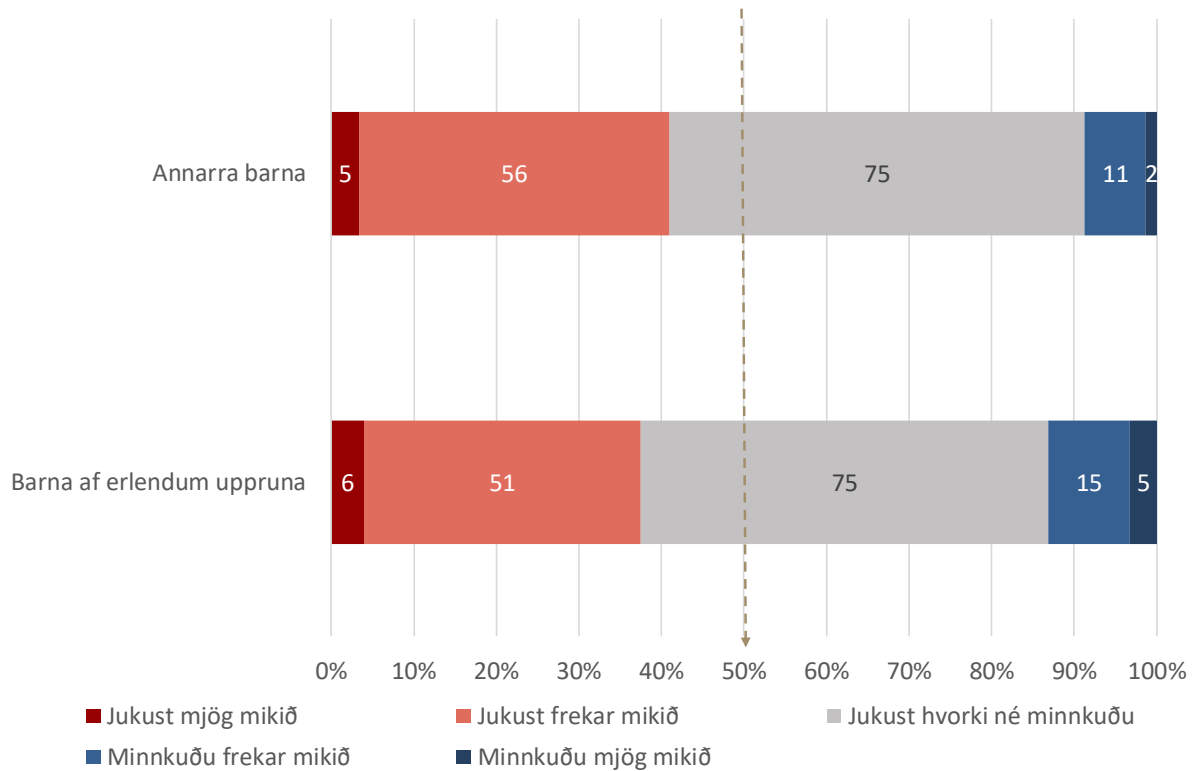
Mæting barna af erlendum uppruna og samskipti við forsjáraðila

Stjórnendur leikskóla mátu það þannig að mæting barna af erlendum uppruna hefði versnað frekar en mæting meðal annarra barna. Mæting versnaði frekar hjá börnum af erlendum uppruna, *mjög* eða *frekar mikið*, samkvæmt stjórnendum 85 leikskóla (57%) miðað við stjórnendur 43 leikskóla (29%) sem sögðu að mæting hefði versnað *mjög mikið* eða *frekar mikið* hjá öðrum börnum. Hjá öðrum börnum en af erlendum uppruna hélst mæting frekar óbreytt frá því sem var fyrir tímabilið 16. mars til 4. maí. Samkvæmt stjórnendum 99 leikskóla (68%) batnaði mæting hvorki né versnaði hjá börnum öðrum en af erlendum uppruna, en það sama gilti um 63 leikskóla (42%) fyrir börn af erlendum uppruna. Sjá mynd 7.



Mynd 7 Batnaði eða versnaði mæting barna á meðan takmörkun á skólahaldi stóð vegna COVID-19 faraldursins á tímabilinu frá 16. mars til 4. maí?

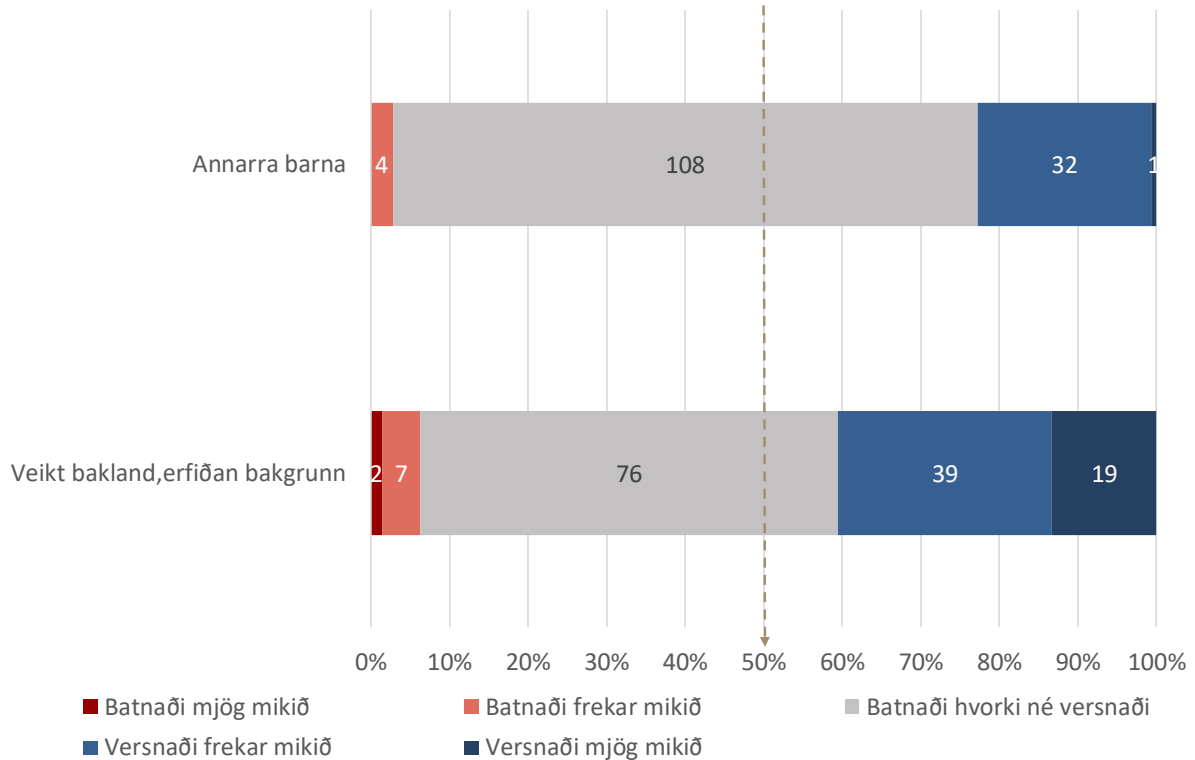
Samskipti stjórnenda við forsjáraðila barna af erlendum uppruna og annarra barna voru með nokkuð sambærilegum hætti á meðan takmörkun á skólahaldi stóð. Stjórnendur 75 leikskóla tilgreindu að bæði samskipti við forsjáraðila erlendra barna (49%) og annarra barna (50%) hefðu hvorki aukist né minnkað. Stjórnendur 57 leikskóla sögðu að samskipti við forsjáraðila barna af erlendum uppruna (38%) hefðu aukist *mjög* eða *frekar mikið*, 61 sögðu að samskipti við forsjáraðila annarra barna (41%) hefðu aukist *mjög* eða *frekar mikið*. Í 20 leikskólum minnkuðu samskipti við forsjáraðila erlendra barna (13%) *frekar* eða *mjög* mikið en í 12 leikskólum minnkuðu samskipti *frekar* eða *mjög* mikið við forsjáraðila annarra barna (9%) en af erlendum uppruna. Sjá mynd 8.



Mynd 8 Jukust eða minnkuðu samskipti við forsjáraðila barna þegar takmörkun á skólahlaldi stóð vegna COVID-19 faraldursins á tímabilinu frá 16. mars til 4. maí?

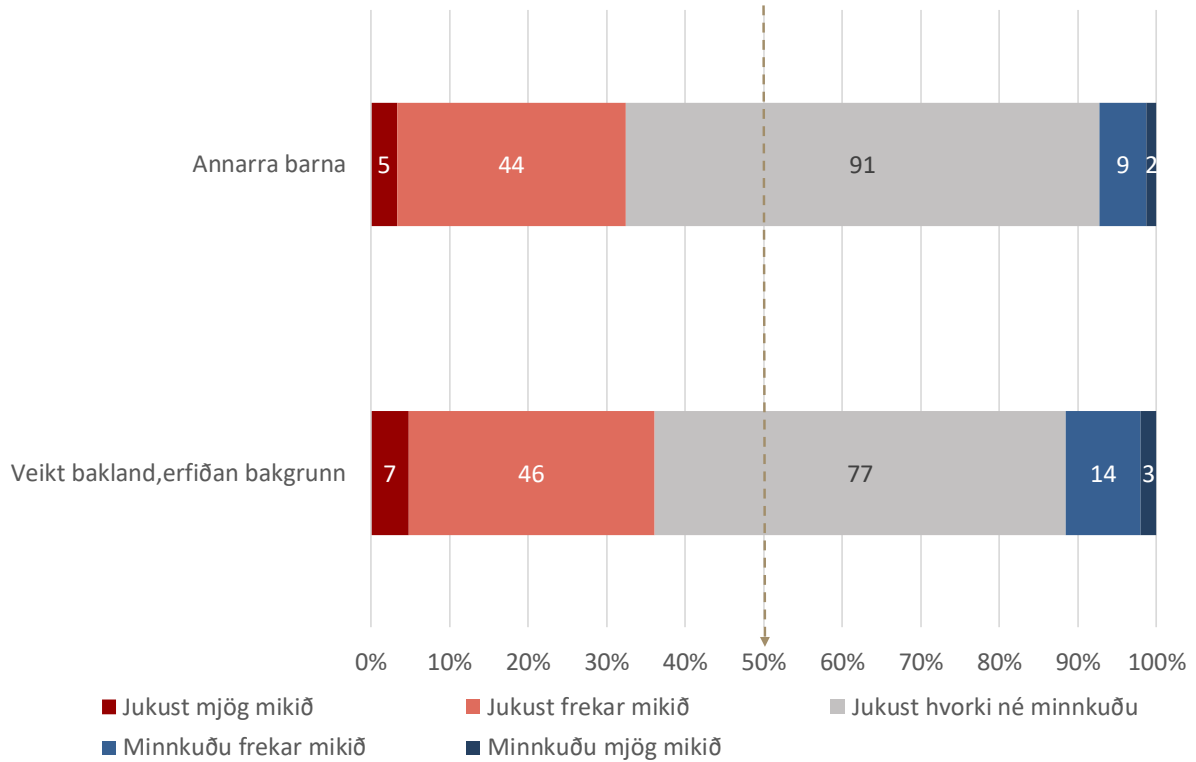
Mæting barna með veikt bakland og/eða erfiðan félagslegan bakgrunn og samskipti við forsjáraðila

Stjórnendur leikskóla mátu það þannig að mæting barna með veikt bakland og/eða erfiðan félagslegan bakgrunn hefði versnað frekar en mæting meðal annarra barna. Mæting versnaði frekar hjá börnum af með veikt bakland, *mjög* eða *frekar mikið*, samkvæmt stjórnendum 58 leikskóla (41%) miðað við stjórnendur 33 leikskóla (23%) sem sögðu að mæting hefði versnað *mjög mikið* eða *frekar mikið* hjá öðrum börnum. Hjá öðrum börnum en þeim með veikt bakland hélst mæting frekar óbreytt frá því sem var fyrir tímabilið 16. mars til 4. maí. Samkvæmt stjórnendum 108 leikskóla (74%) batnaði mæting hvorki né versnaði hjá börnum öðrum en með veikt bakland, en það sama gildi um 76 leikskóla (53%) fyrir börn með veikt bakland og/eða erfiðan félagslegan bakgrunn. Sjá mynd 9.



Mynd 9 Batnaði eða versnaði mæting barna á meðan takmörkun á skólalaldi stóð vegna COVID-19 faraldursins á tímabilinu frá 16. mars til 4. maí?

Samskipti stjórnenda við forsjáraðila barna með veikt bakland og annarra barna voru með nokkuð sambærilegum hætti á meðan takmörkun á skólalaldi stóð. Um helmingur stjórnenda sem svaraði, 77, tilgreindu að samskipti við forsjáraðila barna með veikt bakland (52%) hefðu hvorki aukist né minnkað. En stjórnendur í 91 leikskóla (60%) sögðu að samskipti á milli þeirra og foreldra annarra barna hefðu hvorki aukist né minnkað. Hluti stjórnenda, 36% sögðu að samskipti við forsjáraðila barna með veikt bakland hefðu aukist *mjög* eða *frekar mikið*, 32% sögðu að samskipti við forsjáraðila annarra barna hefðu aukist *mjög* eða *frekar mikið*. Í 12% leikskóla minnkuðu samskipti við forsjáraðila barna með veikt bakland *frekar* eða *mjög mikið* en í 7% leikskóla sem svarað var fyrir, minnkuðu samskipti *frekar* eða *mjög mikið* við forsjáraðila annarra barna. Sjá mynd 10.

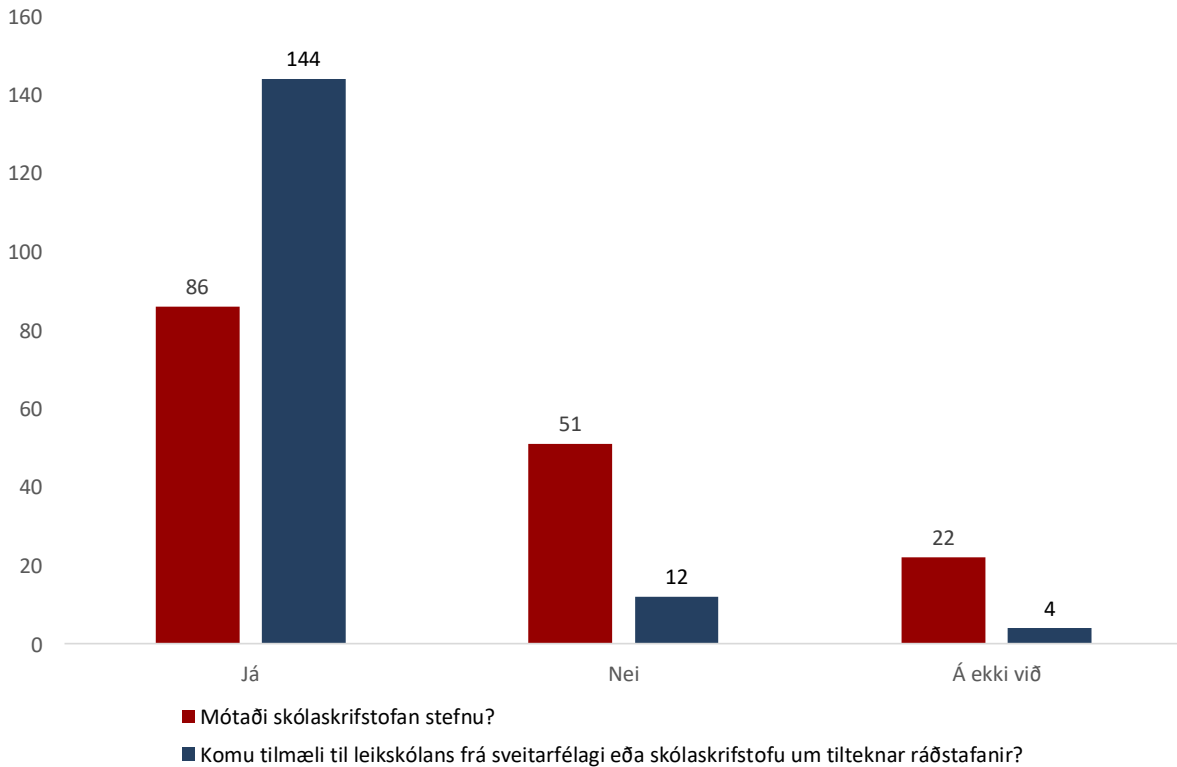


Mynd 10 Jukust eða minnkuðu samskipti við forsjáraðila barna þegar takmörkun á skólahaldi stóð vegna COVID-19 faraldursins á tímabilinu frá 16. mars til 4. maí?

5. Áhrif takmörkunar á leikskólastarfi á starfsemi leikskóla í samkomubanni

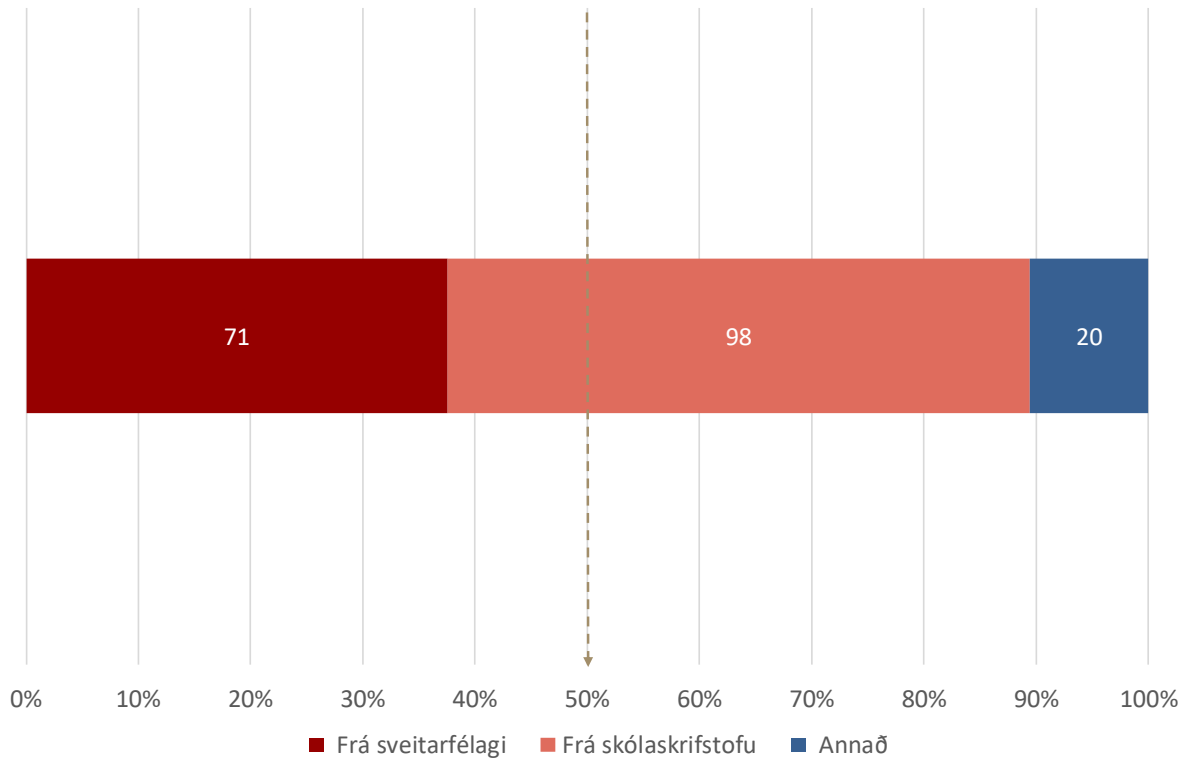
Stefna og tilmæli til stjórnenda

Stjórnendur voru spurðir hvort skólaskrifstofan sem leikskólinn tilheyrir hefði mótað stefnu um starfsemi leikskólans á meðan takmörkun á skólahaldi stóð vegna COVID-19 faraldursins á tímabilinu frá 16. mars til 4. maí. Rúmlega helmingur svaraði játandi eða 54%, 32% svaraði því neitandi og 14% að spurningin ætti ekki við. Sjá mynd 11.



Mynd 11 Mótaði skólaskrifstofan sem leikskólinn tilheyrir stefnu um starfsemi leikskólans á meðan takmörkun á skólahaldi stóð vegna COVID-19 faraldursins á tímabilinu frá 16. mars til 4. maí? Á meðan takmörkun á skólahaldi stóð vegna COVID-19 faraldursins, komu tilmæli til leikskólans frá sveitarfélagi eða skólaskrifstofu um tilteknar ráðstafanir?

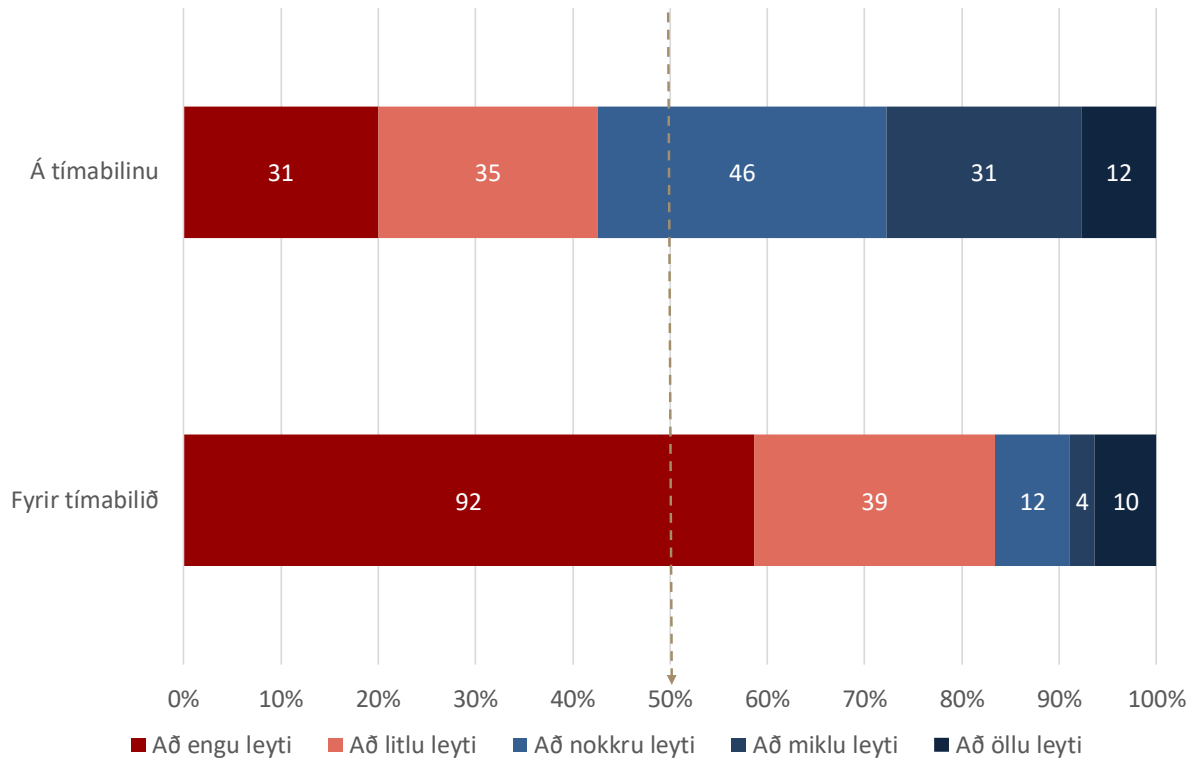
Stjórnendur voru spurðir frekar hvaðan tilmæli komu um ráðstafanir sem gerðar voru á starfsemi leikskólans á meðan á takmörkun á skólahaldi stóð. Alls voru 189 svör við spurningunni, ríflega helmingur þeirra, 52% sagði að tilmæli hefðu komið frá skólaskrifstofu, 32% frá sveitarfélagi og 11% tilgreindu annað. Sjá mynd 12. Á meðal annars, sem var tilgreint, voru oftast tilmæli frá Almannavörnum en einnig var nefnd tilmæli frá embætti Landlæknis og Sambandi íslenskra sveitarfélaga. Tilmæli komu einnig frá viðbragðs- eða vettvangsstjórn sveitarfélaga og neyðarstjórn í samvinnu við skólastjórnendur svo og skóla og frístundasvið.



Mynd 12 Hvaðan komu tilmæli um ráðstafanir?

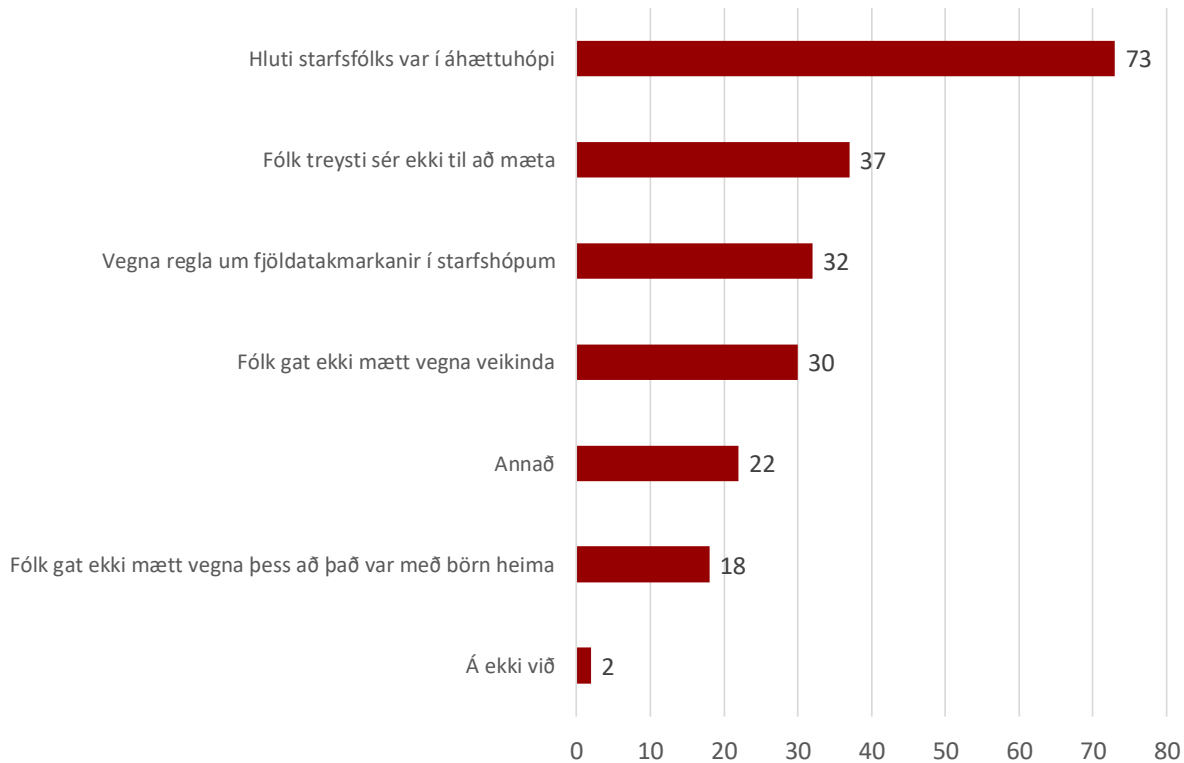
Starfstilhögun, sóttvarnarnar ráðstafanir og mannaflí

Allnokkur breyting var á tilhögun þess að stjórnendur sinntu starfi sínu í fjarvinnu fyrir og á tímabilinu 16. mars til 4. maí. Fyrir þann tíma sem samkomubann tók gildi sinntu 83% stjórnenda starfi sínu fjarvinnu að engu eða litlu leyti, en á meðan á tímabilinu stóð var það hlutfall 42%. Tæplega helmingur stjórnenda sinnti starfi sínu að nokkru eða miklu leyti í fjarvinnu á meðan á samkomubanni stóð en 8% að öllu leyti. Sjá mynd 13.



Mynd 13 Að hve miklu leyti sinntu stjórnendur starfi sínu í fjarvinnu fyrir og eftir tímabilið frá 16. mars til 4. maí á meðan takmörkun á skólahaldi stóð vegna COVID-19 faraldursins?

Flestum leikskólum var skipt upp í sóttvarnarhólf, 149 (87%) af þeim 158 sem svöruðu spurningu þar um. Á meðan á takmörkun á skólahaldi stóð voru 99 leikskólar starfræktir á skertum mannafla samkvæmt svörum stjórnenda. Þegar nánar var spurt um ástæðu þess, tilgreindu flestir stjórnendur að hluti starfsfólks væri í áhættuhópi 73, þar á eftir að fólk treysti sér ekki til að mæta 37, reglur um fjöldatakmörkanir í hópum 32 og að fólk gat ekki mætt vegna veikinda 30. Sjá mynd 14.



Mynd 14 Var leikskólinn að einhverju leyti starfræktur á skertum mannafla af eftirfarandi ástæðum? Vinsamlegast merktu við allt sem við á.

Stjórnendur í flestum leikskólum sem starfræktir voru á skertum mannafla tilgreindu starfsfólk í áhættuhópi sem ástæðu þess, næst þar á eftir að starfsfólk treysti sér ekki til að mæta. Flest starfsfólk sem var fjarverandi var það vegna regla um fjöldatakmarkanir í starfshópum en þar á eftir var hópur starfsfólks í áhættuhópi fjölmennastur. Sjá töflu 2.

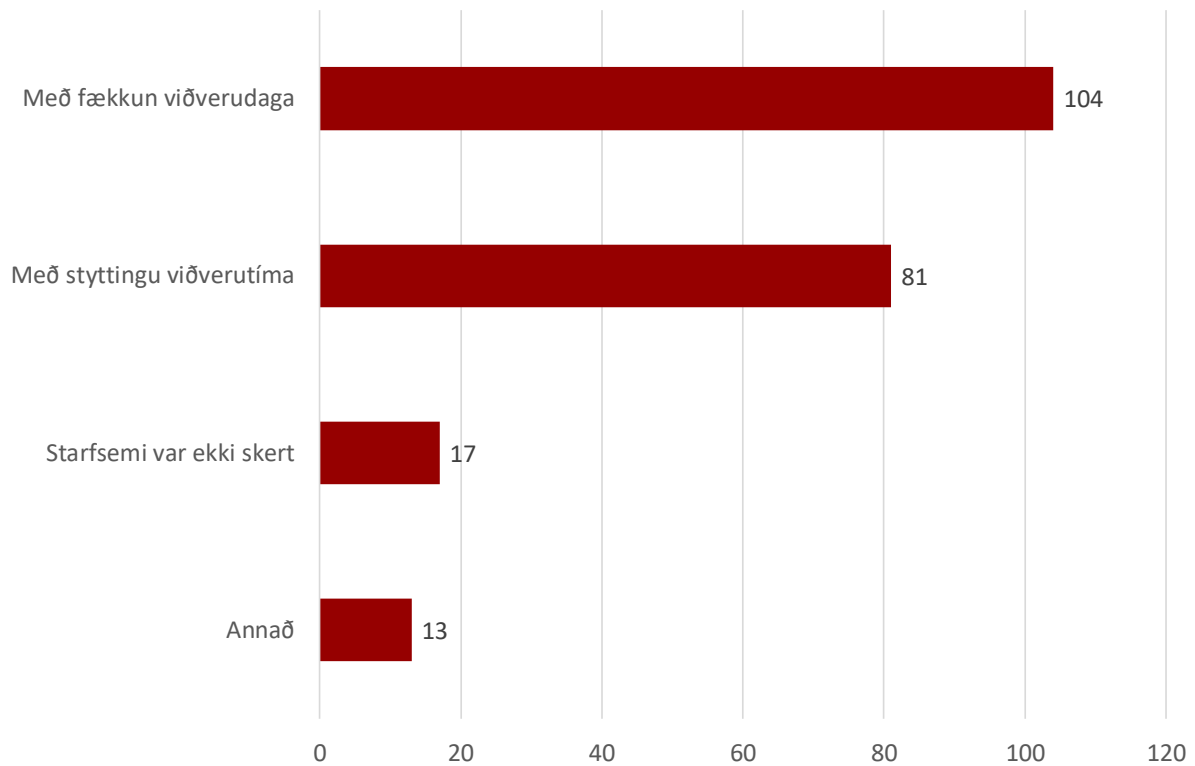
Tafla 2 Hversu margt starfsfólk var fjarverandi á meðan samkomubann var í gildi, vegna fyrr greindra þátta? Lýsandi tölfraði.

	Fjöldi svara	Lægsta gildi	Hæsta gildi	Samtals	Meðaltal	Staðalfrávik
Vegna þess að það var í áhættuhópi	71	1	17	177	2,49	2,30
Vegna þess að það treysti sér ekki til að mæta	36	1	12	81	2,25	2,16
Vegna þess að það var með börn heima og gat ekki mætt	15	1	5	23	1,53	1,06
Vegna þess að það gat ekki mætt vegna veikinda	28	0	7	67	2,39	1,73
Vegna regla um fjöldatakmarkanir í starfshópum	26	0	20	251	9,65	7,39
Vegna annars	19	0	14	64	3,37	4,34

Skerðing á starfsemi, stytting viðverutíma og leikskólagjöld

Spurt var hvort starfsemi hefði verið skert í leikskólanum með fækkun viðverudaga, styttingu viðverutíma eða þess háttar. Í 104 leikskólum var viðverudögum fækkað, í 81 leikskóla var viðverutími stytur. Þar af var bæði viðverudögum fækkað og viðverutími stytur í 48 leikskólum. Sjá mynd 15.

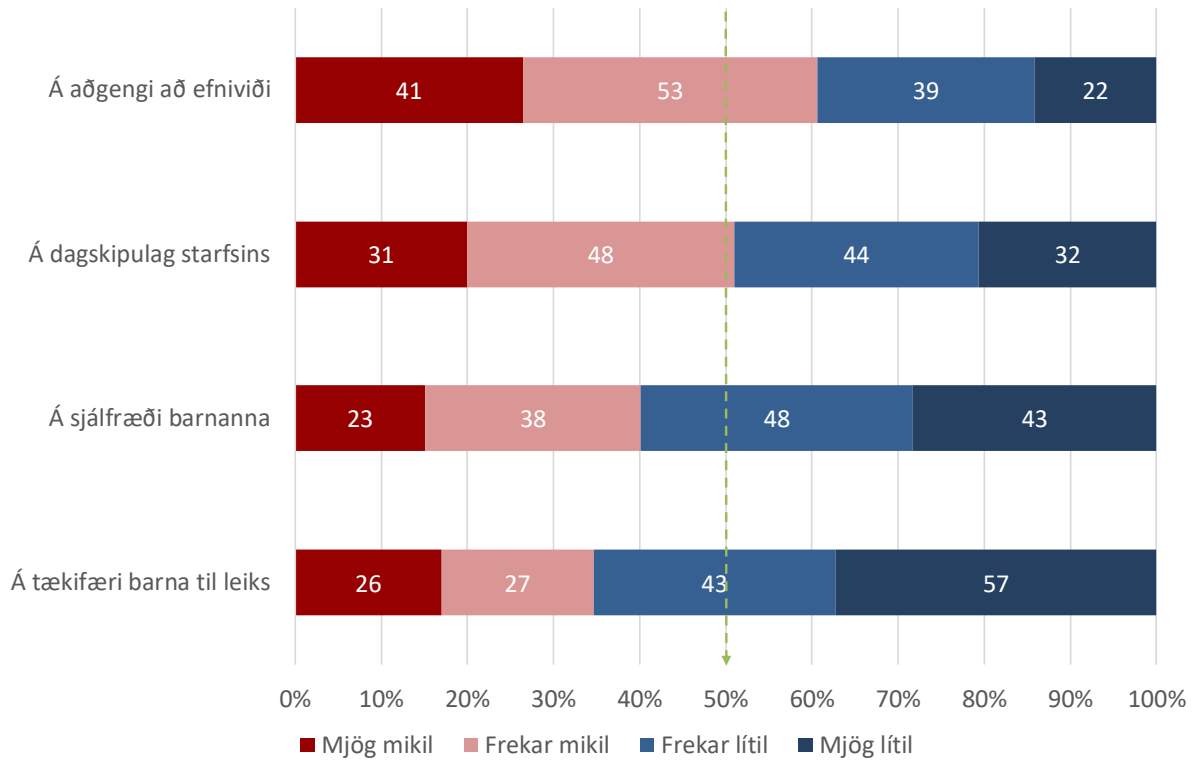
Komið var til móts við forsjáraðila vegna skertrar starfsemi með lækkun leikskólagjalda í 144 leikskólum.



Mynd 15 Á meðan takmörkun á skólahaldi stóð vegna COVID-19 faraldursins á tímabilinu frá 16. mars til 4. maí, var starfsemi skert í leikskólanum svo sem með fækkun viðverudaga, styttingu viðverutíma eða þess háttar?

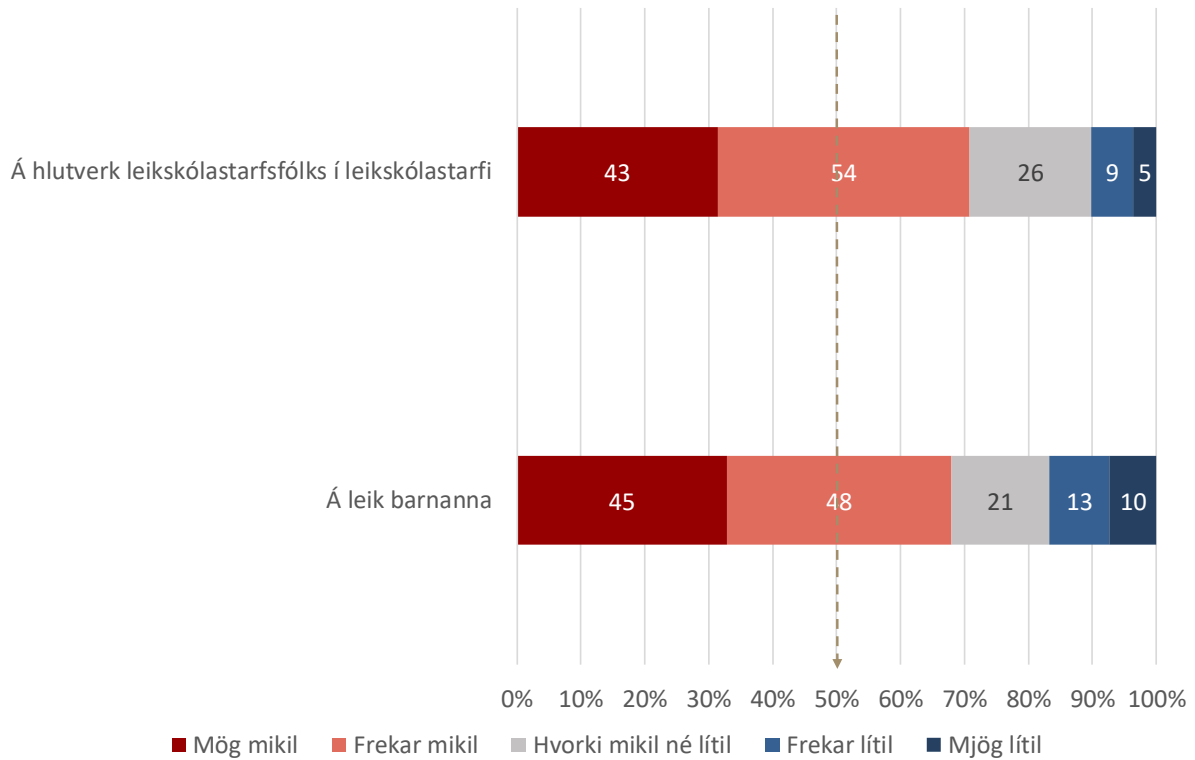
Þjónusta og samstarf við forsjáraðila

Samkomubannið hafði mest áhrif á aðgengi að efniviði og svo dagskipulag leikskólastarfs. Stjórnendur í 61% leikskóla sögðu að faraldurinn hafi haft mjög eða frekar mikil áhrif á aðgengi að efniviði en 51% að hann hefði haft mjög eða frekar mikil áhrif á dagskipulag. Samkvæmt svörum þátttakenda hafði faraldurinn þó einnig áhrif á sjálfræði barnanna í leikskólanum, 40% og á tækifæri barna til leiks, 30%. Sjá mynd 16.



Mynd 16 Hvaða áhrif hefur faraldurinn haft á þjónustu leikskólans við börnin?

Í 143 leikskólum þurfti að fjarlægja eitthvað af leikföngum. Spurt var sérstaklega um hópastærð og hvort færri börn hefðu verið í hópum eða jafnmörg og áður. Í 138 leikskólum voru færri börn í hóp en áður en takmörkun á skólahaldi gekk í garð en 17 stjórnendur svöruðu því að börnin væru jafn mörg í hópum og áður. Þá var spurt nánar hvort fækkun í hópum hefði haft áhrif á leik barnanna annarsvegar og á hlutverk leikskólastarfsfólks í leikskólastarfi hinsvegar. Stjórnendur mátu það svo að fækkun í hópum hefði haft mjög eða frekar mikil áhrif á leik barnanna í 61% tilvika en í 71% tilvika hefðu verið mjög eða frekar mikil áhrif á hlutverk leikskólastarfsfólks í leikskólastarfinu. Sjá mynd 17.

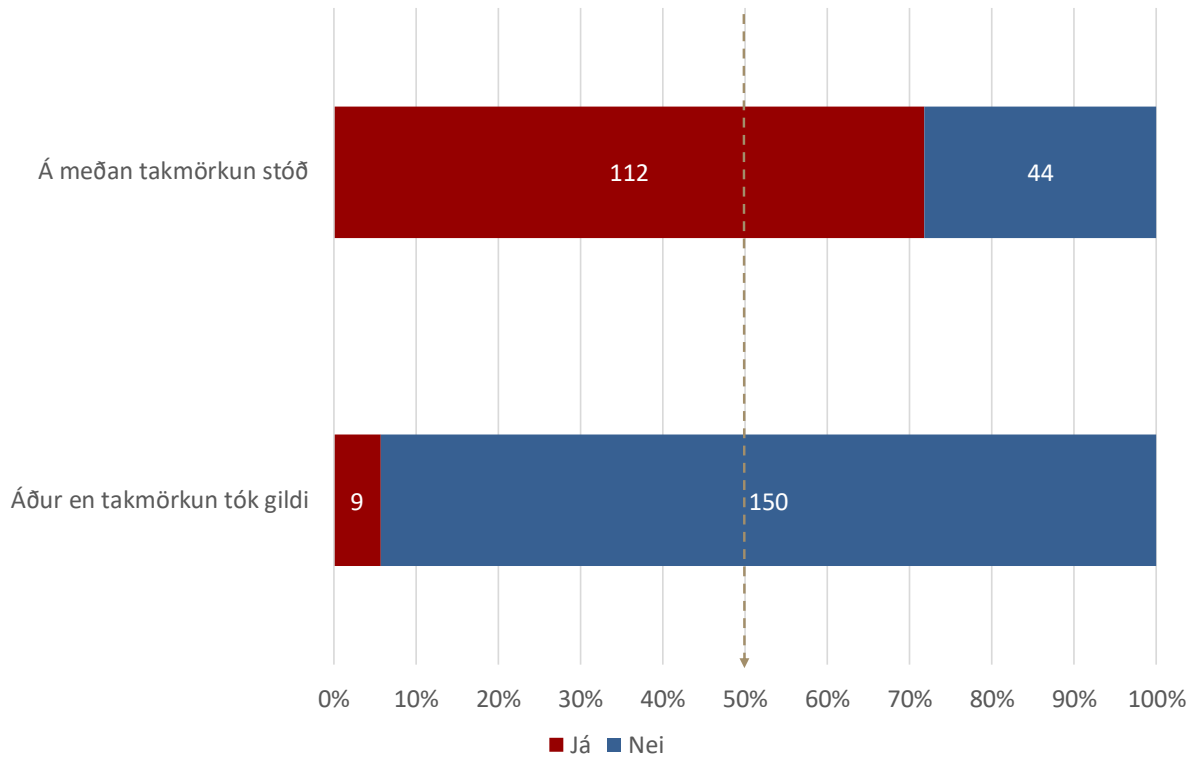


Mynd 17 Hafði fækkun í hópum barnanna áhrif á eftirfarandi?

Spurt var hversu vel eða illa samvinna stjórnenda og starfsfólks gekk á meðan takmörkun á skólահaldi stóð vegna COVID-19 faraldursins á tímabilinu frá 16. mars til 4. maí. Meirihluti stjórnenda leikskóla mat það svo að samvinna hefði gengið mjög vel eða frekar vel, 154 af 158 sem svöruðu spurningunni en 4 fannst það hvorki hafa gengið vel né illa.

Fjarfundir og samskipti við starfsfólk og forsjáraðila

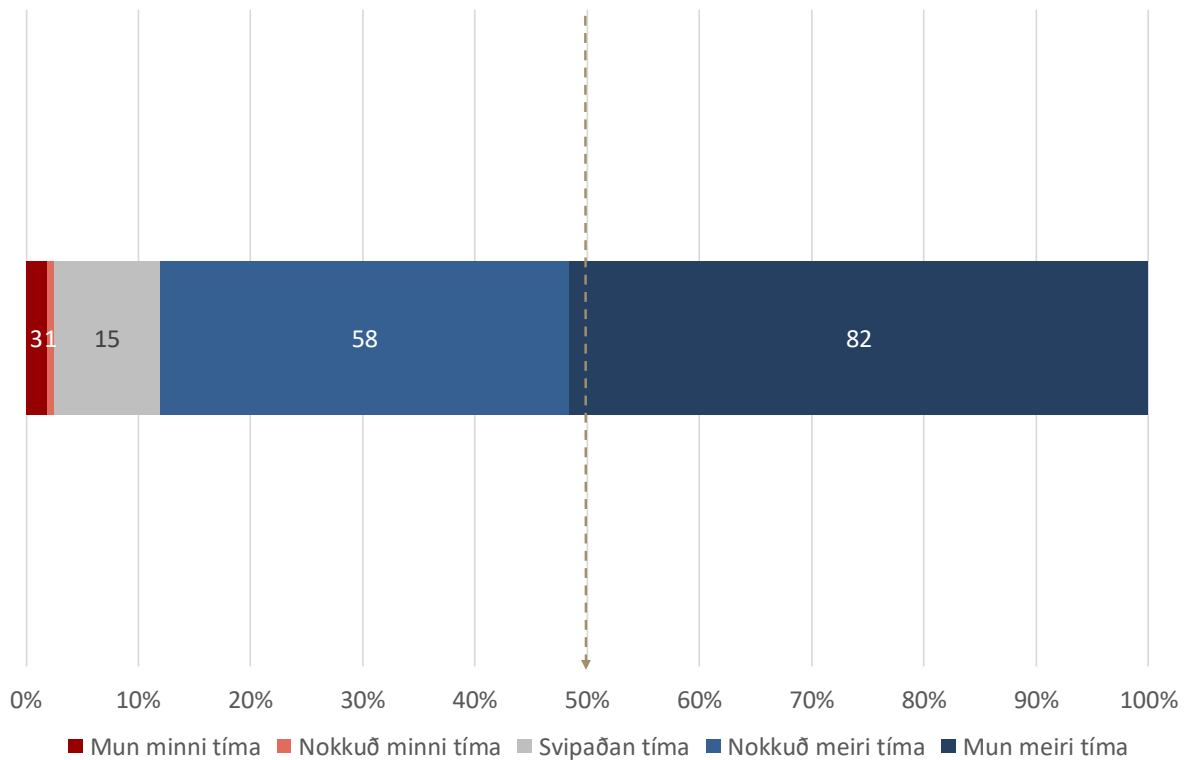
Greinilegur munur kom fram á fjarfundahaldi á meðan á takmörkun á skólահaldi stóð samanborið við áður en samkomubann tók gildi. Alls svöruðu 112 því játandi að fundir í gegnum fjarfundabúnað hefðu verið tíðari en venjulega á meðan á takmörkun á skólահaldi stóð vegna COVID-19 faraldursins en einungis níu svöruðu því játandi áður en takmörkun tók gildi. Sjá mynd 18.



Mynd 18 Á meðan takmörkun á skólահaldi stóð vegna COVID-19 faraldursins á tímabilinu frá 16. mars til 4. maí, voru fundir (fjarfundir eða í persónu) tíðari en venjulega?

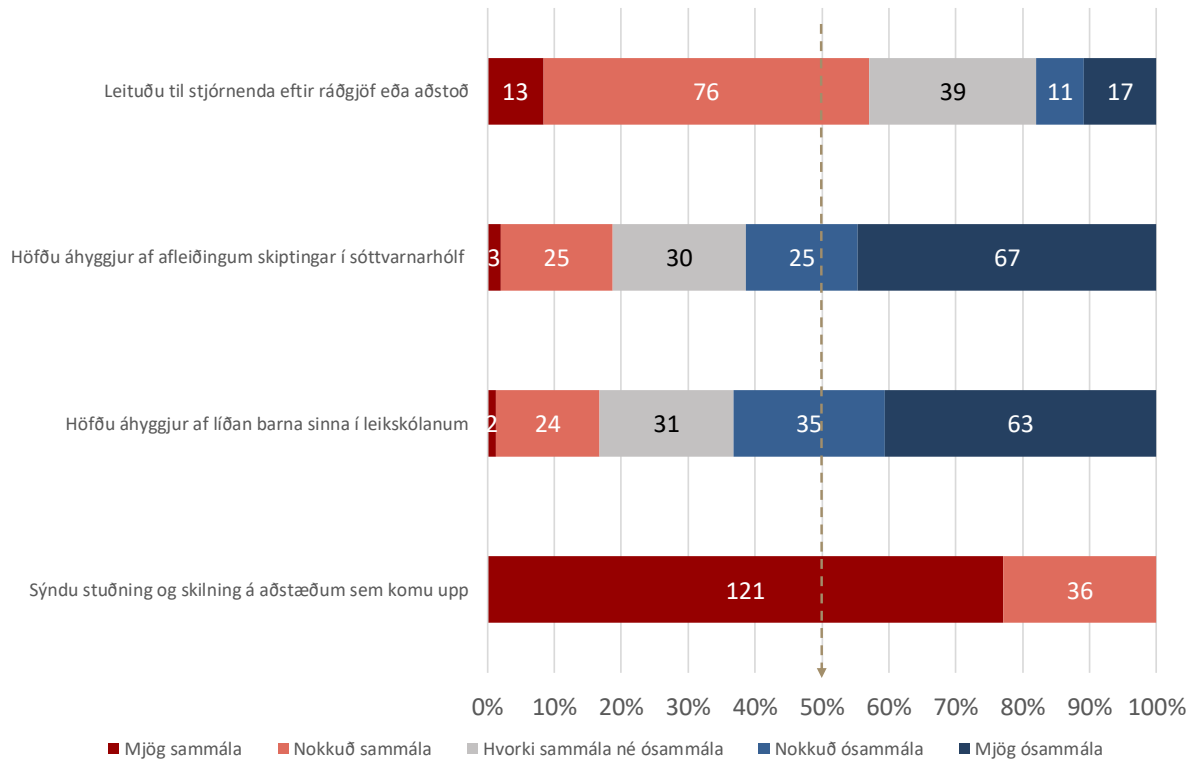
Samstarf stjórnenda við forsjáraðila þótti hvorki auðveldara né erfiðara á meðan takmörkun á skólահaldi stóð. Alls voru 157 sem svöruðu spurningunni, en 123 fannst það hvorki auðveldara né erfiðara en 17 álitu það mun eða nokkuð auðveldara og 17 mátu það nokkuð eða mun erfiðara.

Greinilegt að meiri tíma var varið í upplýsingagjöf til forsjáraðila á tímabilinu frá 16. mars – 4. maí en áður, alls voru 140 af 159 stjórnendum leikskóla sem mátu það þannig að mjög eða nokkuð meiri tíma hefði verið varið í að upplýsa forsjáraðila á meðan takmörkun á skólահaldi stóð. Sjá mynd 19.



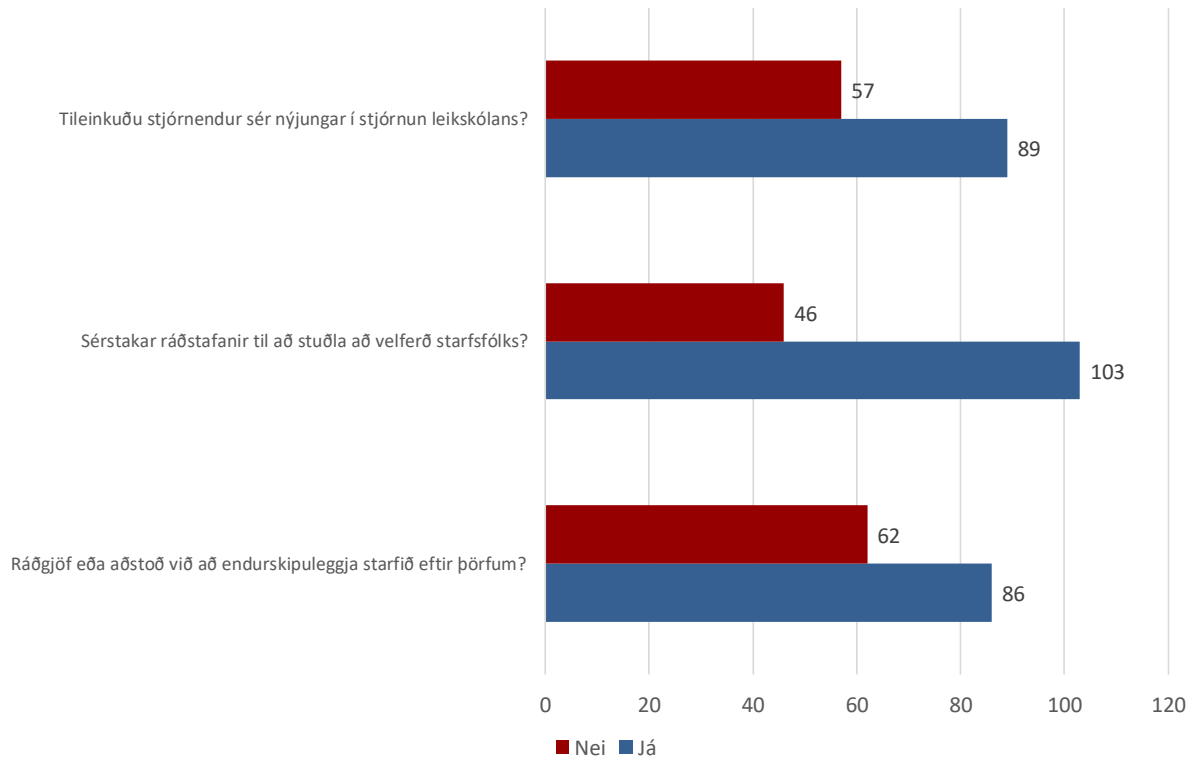
Mynd 19 Á meðan takmörkun á skólahlaldi stóð vegna COVID-19 faraldursins á tímabilinu frá 16. mars til 4. maí, varði leikskólinn meiri eða minni tíma í upplýsingagjöf til forsjáraðila samanborið við venjulegar aðstæður?

Spurt var hversu sammála eða ósammála stjórnendur væru eftirarandi fullyrðingum sem varða tengsl við forsjáraðila á þeim tíma sem takmörkun á skólahlaldi stóð vegna COVID-19 faraldursins á tímabilinu frá 16. mars til 4. Maí. *Forsjáraðilar sýndu stuðning og skilning á aðstæðum sem komu upp, forsjáraðilar höfðu áhyggjur af afleiðingum skiptingar í sóttvarnarhólf í leikskólanum, forsjáraðilar höfðu áhyggjur af líðan barna sinna í leikskólanum, forsjáraðilar leituðu til stjórnenda eftir ráðgjöf eða aðstoð.* Flestir stjórnendur voru mjög eða frekar sammála því að forsjáraðilar sýndu stuðning og skilning á aðstæðum sem komu upp og að þau leituðu til stjórnenda eftir ráðgjöf eða aðstoð. En fleiri hallast að því að vera mjög eða frekar ósammála því að forsjáraðilar hefðu áhyggjur af líðan barna sinna í leikskólanum og að þau hefðu áhyggjur af afleiðingum skiptingar í sóttvarnarhólf. Sjá mynd 20.



Mynd 20 Hversu sammála eða ósammála ertu eftirtöldum fullyrðingum sem varða tengsl við forsjáraðila á þeim tíma sem takmörkun á skólahaldi stóð vegna COVID-19 faraldursins á tímabilinu frá 16. mars til 4. maí?

Stjórnendur voru spurðir að því hvort þeir hefðu tileinkað sér nýjungar í stjórnun leikskólans, hvort sérstakar ráðstafanir hefðu verið gerðar til að stuðla að velferð starfsfólks og hvort stjórnendur hefðu fengið ráðgjöf eða aðstoð við að endurskipuleggja starfið eftir þörfum. Sjá mynd 21.



Mynd 21 Ráðgjöf til stjórnenda, nýjungar og velferð starfsfólks