



Nemar í leikskólakennaranámi á fyrsta misseri haustið 2019

Spurningakönnun meðal leikskólakennaranema
á fyrsta ári í B.Ed.-námi við Háskóla Íslands haustið 2019

Skýrsla rannsóknarhóps

Maí 2020

Höfundar: Amalía Björnsdóttir og Þuríður Jóhannsdóttir



HÁSKÓLI ÍSLANDS

© Amalía Björnsdóttir og Þuríður Jóhannsdóttir
Maí 2020
Nemar í leikskólakennaranámi á fyrsta misseri haustið 2019
Menntavísindastofnun, Menntavísindasvið, Háskóli Íslands
ISBN: : 978-9935-9519-9-1

Inngangur

Haustið 2019 var lögð spurningakönnun fyrir nýnema sem hófu nám á Menntavísindasviði Háskóla Íslands. Það haust voru 64 nýnemar skráðir í leikskólakennarafræði við Deild kennslu- og menntunarfræði, 10 karlar og 54 konur. 44 nemar luku kjarnanámskeiðinu Leikskólafræði I á haustmisseri 2019.

Könnunin var lögð fyrir í kennslustund í skyldunámskeiði í október 2019 þar sem nemar fengu krækju í spurningalista á rafrænu formi. Þátttakendur voru 38, eða 59% skráðra nýnema, og voru karlar 5 en konur 33.

Kærar þakkir til nema sem svöruðu spurningakönnuninni.

Helstu niðurstöður

Þátttakendur úr hópi leikskólakennaranema á fyrsta misseri voru 38 og af þeim voru 33 konur, eða 87%. Ríflega 76% þátttakenda sögðust vera í fjarnámi, eða 29, og yfir 80% þeirra segja að það hafi haft mjög mikil áhrif á val þeirra á námi í leikskólakennarafræðum að það var í boði í fjarnámi. Níu nemar voru í staðnámi. Tæplega 74% nemanna höfðu lokið stúdentsprófi þegar þeir hófu nám. Rúm 40% þeirra höfðu reynt fyrir sér í öðru háskólanámi og lokið mismörgum einingum en ekki lokið prófi.

Helmingur nema á fyrsta misseri í leikskólakennaranámi er yfir þrítugu en 37% þátttakenda eru 25 ára eða yngri. Langstærstur hluti nema býr á höfuðborgarsvæðinu, eða næstum tveir þriðju. Rúmur fimmtungur samtals býr á Vesturlandi, Suðurlandi og Suðurnesjum, en enginn á Vestfjörðum eða á Norðurlandi. Flestir í hópi leikskólakennaranema eru í sambúð eða hjónabandi en tæpur fjórðungur er einhleypur. Ríflega helmingur býr í eigin húsnæði, um fjórðungur í leiguhúsnæði og um fjórðungur nema býr í foreldrahúsum. Tæplega helmingur leikskólakennaranema er barnlaus og sama hlutfall, eða 46%, er með tvö eða fleiri börn í sinni umsjá.

Nemarnir hafa nánast allir reynslu af því að vinna sem leiðbeinendur í leikskóla og tæp 20% höfðu reynslu af ýmsum störfum í grunnskóla. Flestir, eða 84% svarenda, ætla að vinna sem leiðbeinendur í leikskóla með náminu en 11% ætla ekki að vera í launuðu starfi með námi. Tæp 40% ætla að vinna fulla vinnu eða meira, rúmur fjórðungur ætlar að vinna 21–35 klst. á viku en um fimmtungur ætlar að vinna 20 klst. eða minna. Einungis um 13% svarenda sögðust ætla að taka námslán.

Til að kanna þjóðfélagslegan bakgrunn leikskólakennaranema voru þeir spurðir um menntun foreldra. Flestir, eða 41%, eiga föður með iðnmenntun eða starfsnám, um þriðjungur á móður og svipað hlutfall á föður með háskólamenntun. Síðan eiga 32% móður sem ekki er með frekari menntun en grunnskólapróf og 22% eiga föður sem ekki er með frekari menntun. Fjórðungur nema sagðist eiga móður sem væri eða hefði verið kennari. Flestir segjast vilja verða leikskólakennarar vegna þess að þeim finnst mikilvægt að vinna með börnum og ungmennum og þeir eru nokkuð vissir um að kennarastarfið sé fyrir sig. Fáir segja hins vegar að þeir hafi ákveðið ungir að verða kennarar, en tæpur helmingur nemanna segist hafa haft kennara sem voru þeim fyrirmyndir.

Flestir, eða 45% nema, segjast nota 16–20 klst. á viku í námið, um 20% nota minna en 15 klst. á viku til náms og tæpur þriðjungur segist verja meira en 20 klst. á viku í námið. Tæp 80% þátttakenda gerðu ráð fyrir að taka fullt nám eða meira á sínu fyrsta misseri í náminu. Um 40% telja að kvíði annars vegar og álag vegna launaðrar vinnu hins vegar muni hafa neikvæð áhrif á námið á meðan 20% telja að skyldur vegna fjölskyldu og önnur 20% slakur undirbúningur í framhaldsskóla geti haft neikvæð áhrif á námsframvindu sína. Leikskólakennaranemar eru ánægðir með flesta þætti í náminu. Þannig lýsa 97% yfir ánægju með námið í heild sinni og af þeim eru 84% ánægð eða mjög ánægð. Flestum fannst námið álíka erfitt og þeir höfðu búist við en einn nemi svaraði opinni spurningu svo: „Ég segi að það sé erfiðara vegna þess að mér þykir meira álag en ég hélt en ég vinn mikið með og það hefur eflaust mikið með það að gera.“

Um 68% fyrsta árs nema í leikskólakennarafræðum tóku þátt í nýnemavikunni og voru flestir ánægðir með hversu vel tókst að koma þeim í gang í náminu og gefa upplýsingar um skipulag. Skoðanir voru þó skiptar, og á meðan einn nemi segist ekki hafa skilið tilganginn með nýnemavikunni segir annar þetta:

Var mjög stressuð að byrja í náminu, þar sem að ég hafði mjög slæma reynslu að baki frá HÍ, og ætlaði aldrei að koma hingað aftur. En jákvæðar móttökur og frábær aðstoð frá starfsfólki og samnemendum bjargaði ÖLLU! Til fyrirmyndar - takk.

Efnisyfirlit

Inngangur	3
Helstu niðurstöður	4
Efnisyfirlit.....	6
Myndir	7
Niðurstöður	8
Kyn, aldur, námsform, búseta og fjölskylduaðstæður	8
Menntun þátttakenda	11
Fyrri starfsreynsla, vinna með námi og námslán.....	11
Menntun foreldra og móðurmál	13
Viðhorf til námsins og hvatning til að hefja námið.....	15
Tími sem notaður er í námið og fjöldi eininga.....	17
Þættir sem hafa neikvæð áhrif á námið og mat á náminu	18
Almennar athugasemdir um námið.....	19
Nýnemavika.....	19
Athugasemdir um nýnemaviku	21

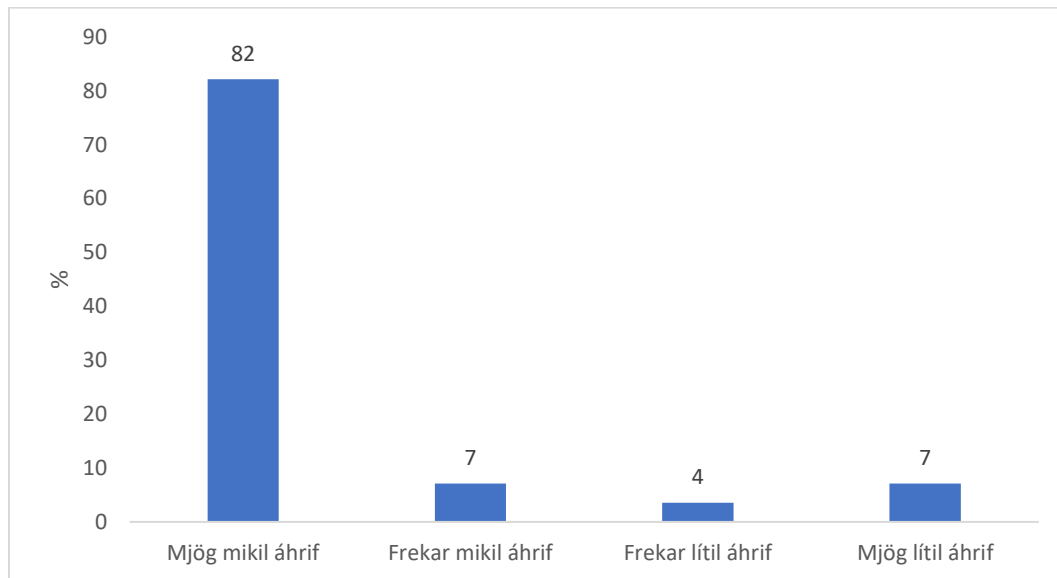
Myndir

Mynd 1. Áhrif þess á val á náminu að það er í boði í fjarnámi (svör fjarnema).	8
Mynd 2. Aldur nema á fyrsta misseri.	8
Mynd 3. Búseta nema á fyrsta misseri eftir svæðum.	9
Mynd 4. Húsnæði nema.	9
Mynd 5. Hjúskaparstaða nema.	10
Mynd 6. Fjöldi barna undir 18. ára aldri í umsjá nema.	10
Mynd 7. Fyrra háskólanám nema.	11
Mynd 8. Starfsreynsla nema áður en þeir hófu námið.	11
Mynd 9. Starf sem nemar ætla að sinna með náminu.	12
Mynd 10. Vinnutími á viku með námi.	12
Mynd 11. Menntun foreldra nema.	13
Mynd 12. Hlutfall nema sem eiga foreldra sem eru kennarar.	13
Mynd 13. Móðurmál nemans og foreldra hans.	14
Mynd 14. Viðhorf nema til námsins.	15
Mynd 15. Hvaðan nemar fengu hvatningu til að fara í námið.	16
Mynd 16. Tími á viku sem notaður er í alla þætti námsins.	17
Mynd 17. Fjöldi eininga sem nemar ætla að taka á haustmisseri.	17
Mynd 18. Þættir sem hafa neikvæð áhrif á nám nemanna.	18
Mynd 19. Ánægja nema með ýmsa þætti í náminu.	18
Mynd 20. Mat nema á því hvort námið var léttara eða erfiðara en þeir bjuggust við.	19
Mynd 21. Ástæður fyrir því að nemar tóku ekki þátt í nýnemaviku.	20
Mynd 22. Mat nema á því hvernig tókst til með nokkra þætti í nýnemavikunni.	20

Niðurstöður

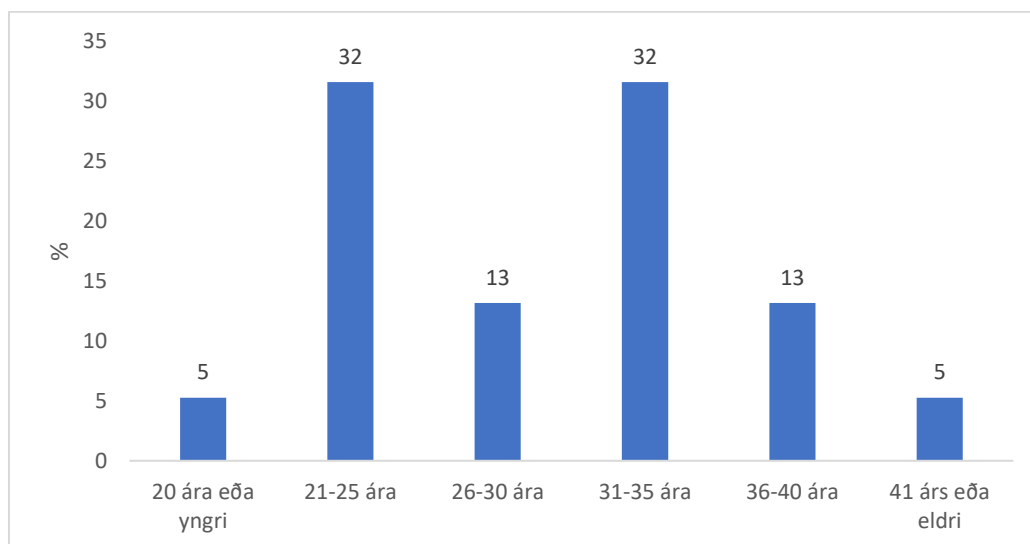
Kyn, aldur, námsform, búseta og fjölskylduaðstæður

Þátttakendur úr hópi leikskólakennaranema á fyrsta misseri voru 38 og af þeim voru 33 konur, eða 87%. Ríflega 76% þátttakenda sögðust vera í fjarnámi, eða 29 nemar, og 9 nemar voru í staðnámi.



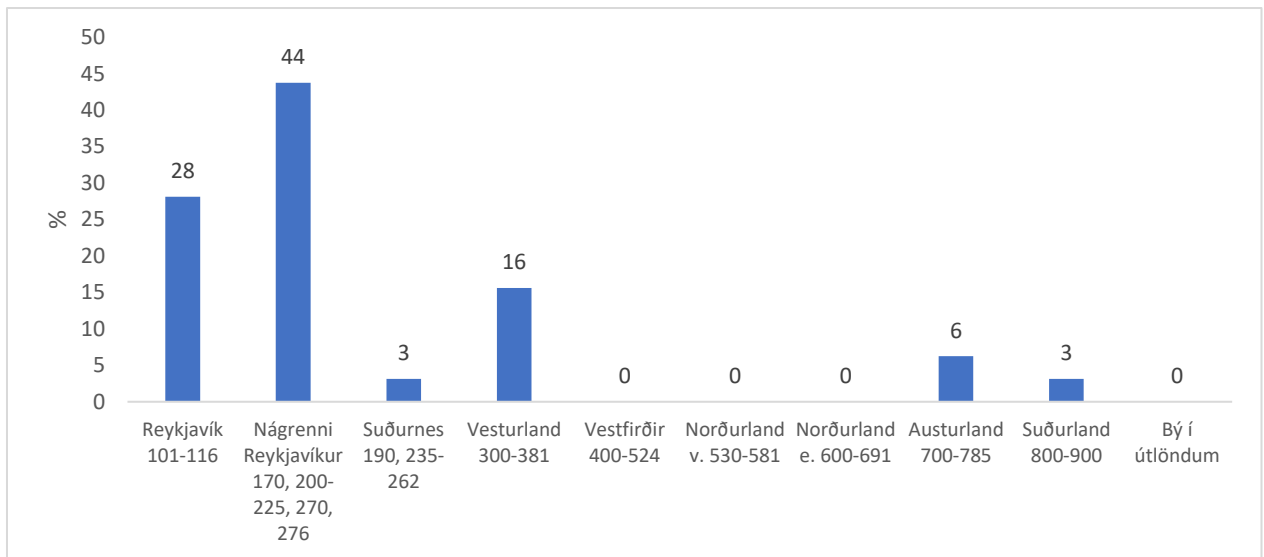
Mynd 1. Áhrif þess á val á náminu að það er í boði í fjarnámi (svör fjarnema).

Á mynd 1 sést að af þeim sem eru í fjarnámi segja 82% að það hafi haft mjög mikil áhrif á val þeirra á námi í leikskólakennarafræðum að það var í boði í fjarnámi.



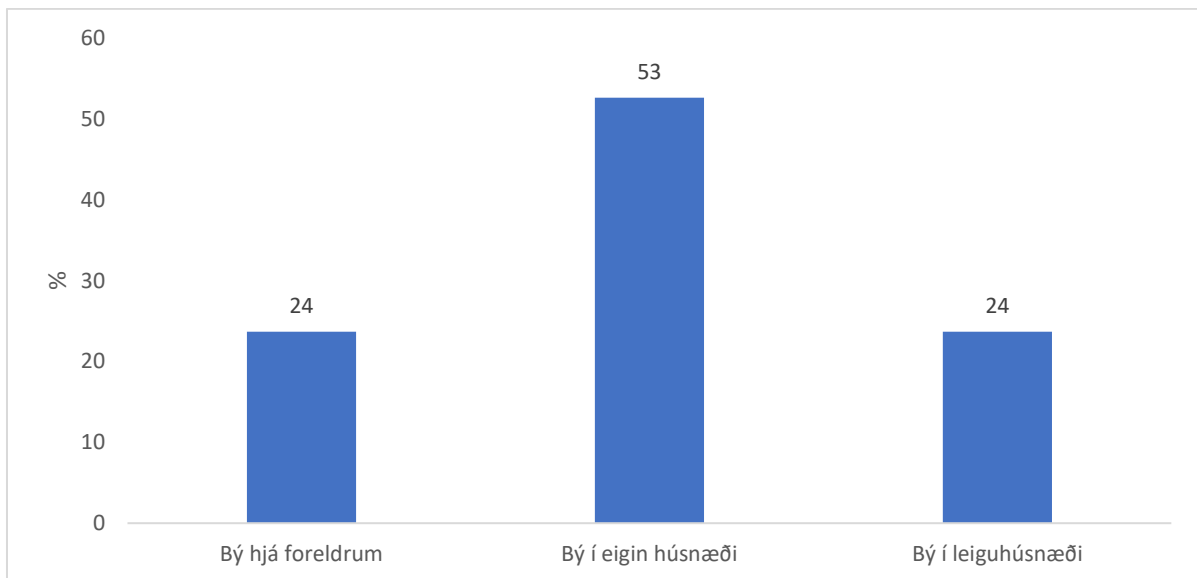
Mynd 2. Aldur nema á fyrsta misseri.

Á mynd 2 sést að 37% þátttakenda eru 25 ára eða yngri og 5% þátttakenda eru tvítug eða yngri. Helmingur nema á fyrsta misseri í leikskólakennaranámi sem þátt tóku í þessari rannsókn er yfir þrítugu.



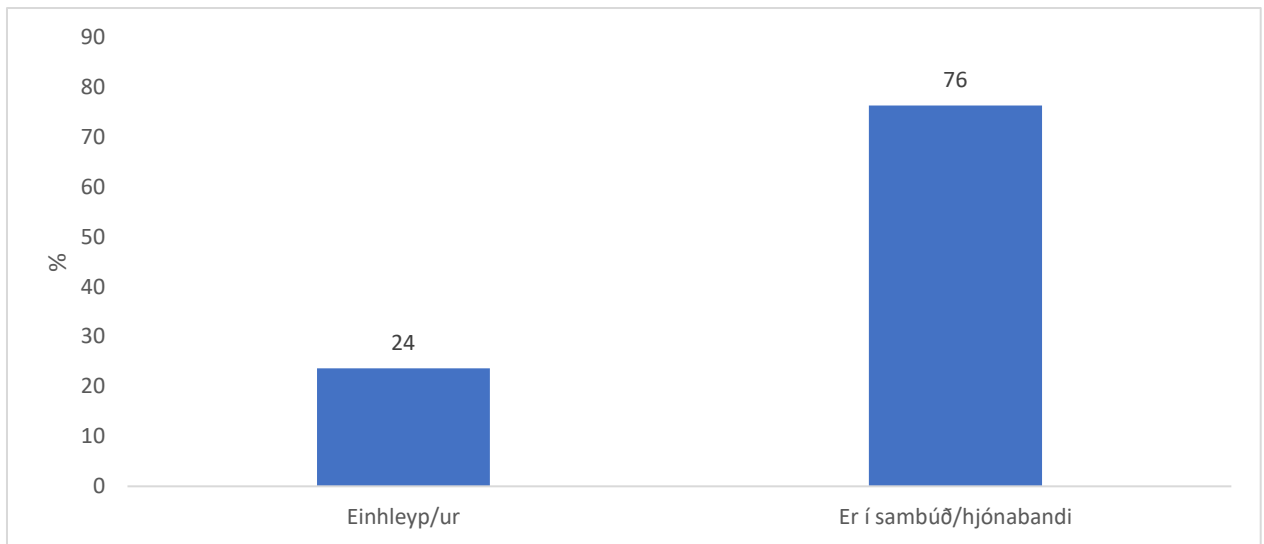
Mynd 3. Búseta nema á fyrsta misseri eftir svæðum.

Langstærstur hluti nemanna býr á á höfuðborgarsvæðinu, eða 72% (sjá mynd 3). Rúmur fimmtungur samtals býr á Vesturlandi, Suðurlandi og Suðurnesjum, enginn á Vestfjörðum eða á Norðurlandi en fáeinir á Austurlandi.



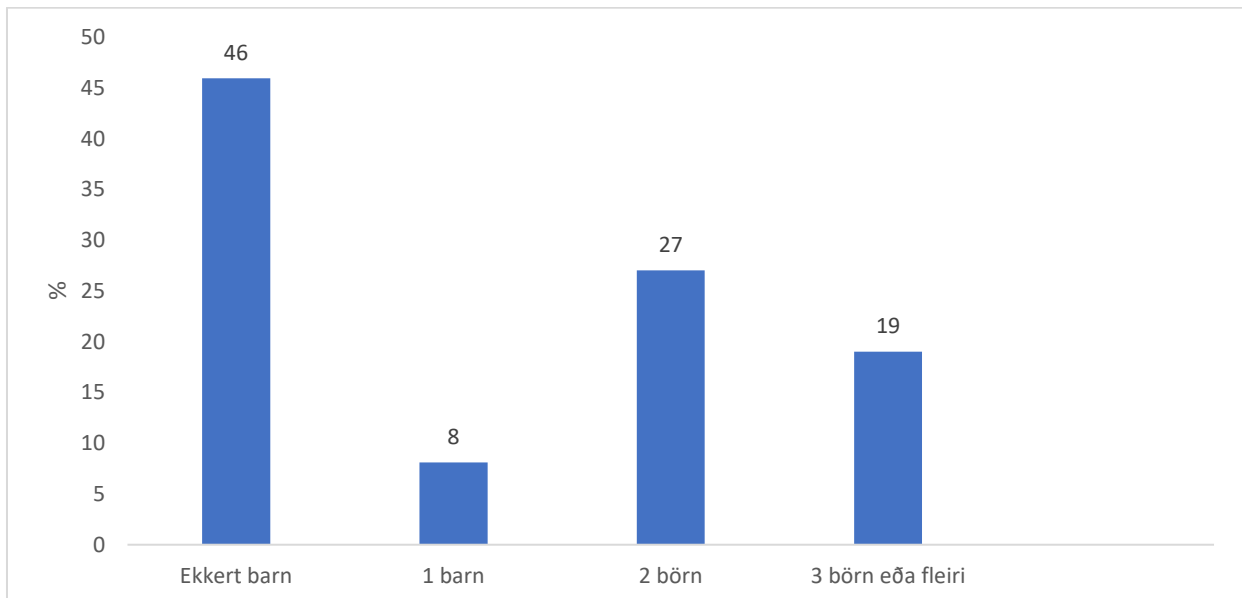
Mynd 4. Húsnæði nema.

Á mynd 4 sést að 24% nema búa í foreldrahúsum, 53% búa í eigin húsnæði og 24% í leiguhúsnæði.



Mynd 5. Hjúskaparstaða nema.

Flestir í hópi leikskólakennaranema eru í sambúð eða hjónabandi en tæpur fjórðungur er einhleypur.

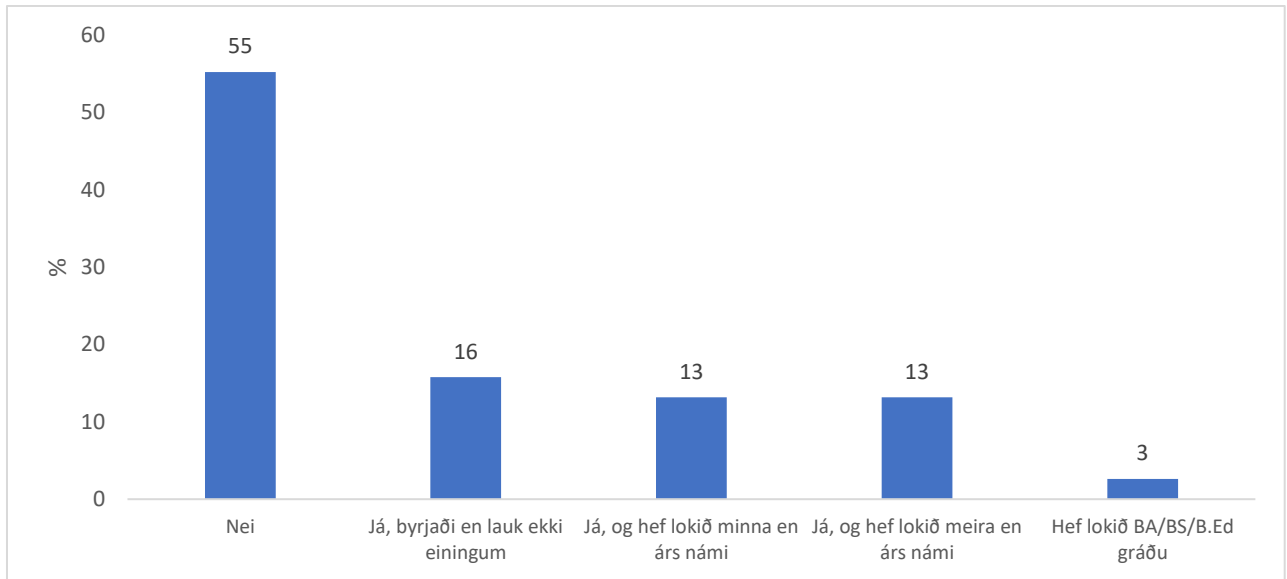


Mynd 6. Fjöldi barna undir 18. ára aldri í umsjá nema.

Á mynd 6 kemur fram að 46% leikskólakennaranema eru barnlaus og sama hlutfall, 46%, er með tvö eða fleiri börn í sinni umsjá.

Menntun þátttakenda

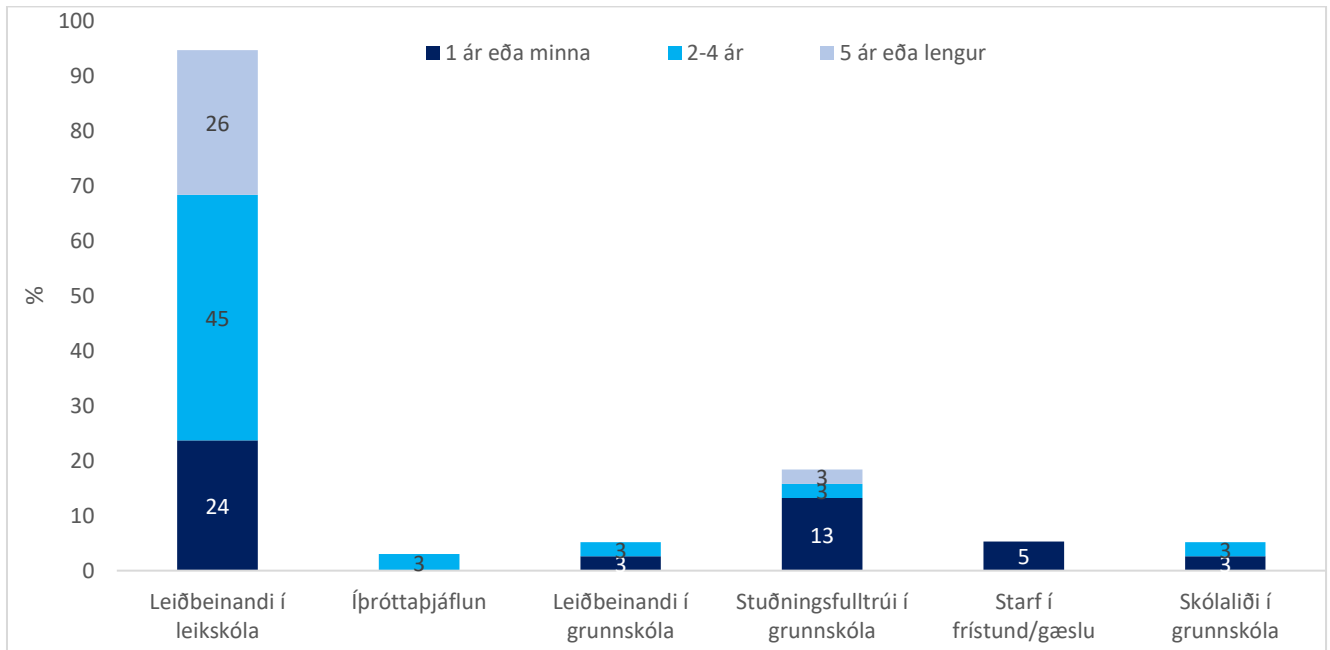
Tæplega 74% nemanna höfðu lokið stúdentsprófi þegar þeir hófu nám.



Mynd 7. Fyrri háskólanám nema.

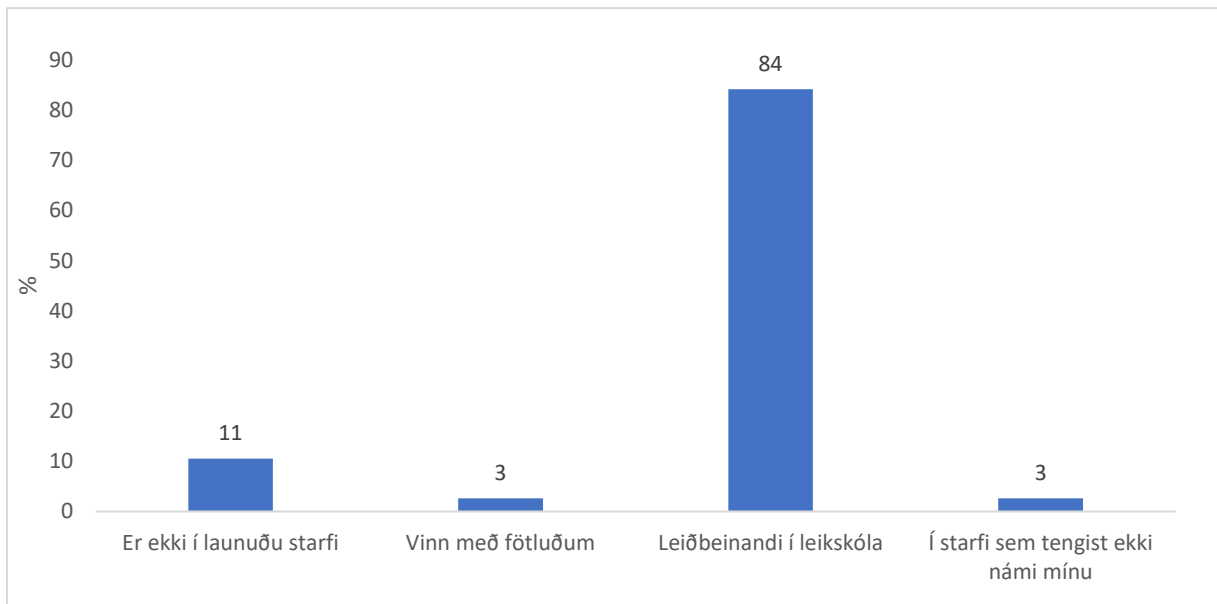
Á mynd 7 kemur fram að 55% þátttakenda höfðu ekki stundað háskólanám áður. Tæp 30% þátttakenda höfðu byrjað í öðru háskólanámi en lokið minna en árs námi, en 13% höfðu lokið eins árs námi eða meira og 3% nema höfðu lokið bakkalárgráðu frá háskóla áður en þeir hófu nám í leikskólakennarafræðum.

Fyrri starfsreynsla, vinna með námi og námslán



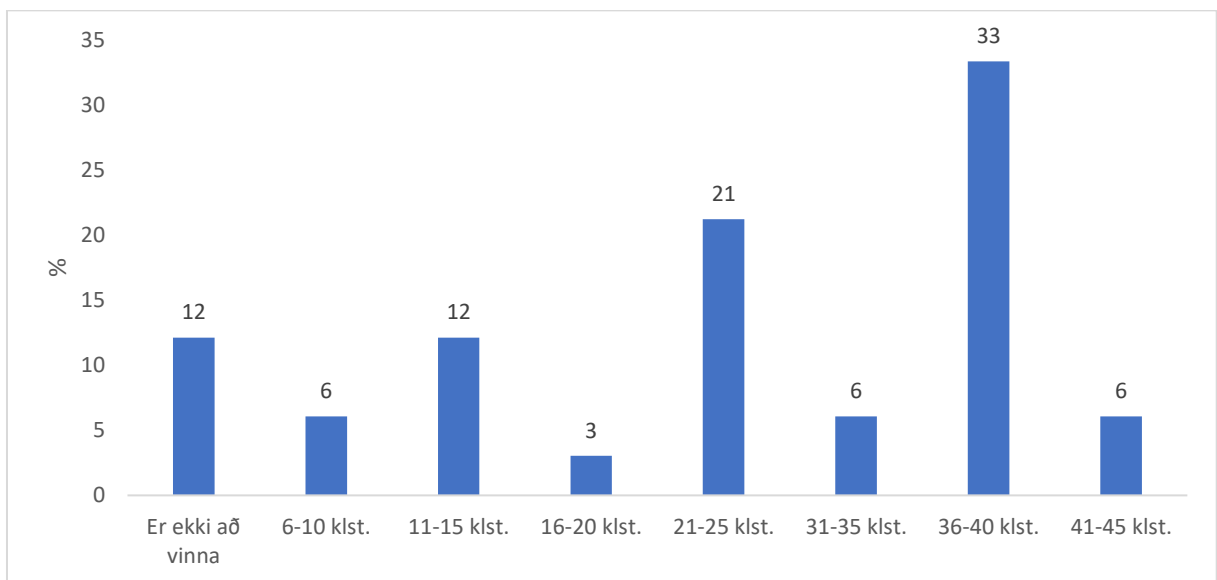
Mynd 8. Starfsreynsla nema áður en þeir hófu námið.

Þátttakendur voru spurðir um starfsreynslu sína áður en þeir hófu námið og eins og sést á mynd 8, þá hafa nánast allir reynslu af að vinna sem leiðbeinendur í leikskóla. Tæp 20% höfðu síðan unnið sem stuðningsfulltrúar í grunnskóla og nokkrir til viðbótar höfðu reynslu af öðrum störfum í grunnskóla.



Mynd 9. Starf sem nemar ætla að sinna með náminu.

Á mynd 9 sést að 84% leikskólakennaranemanna ætla að vinna sem leiðbeinendur í leikskóla með náminu en 11% ætla ekki að vera í launuðu starfi með námi.

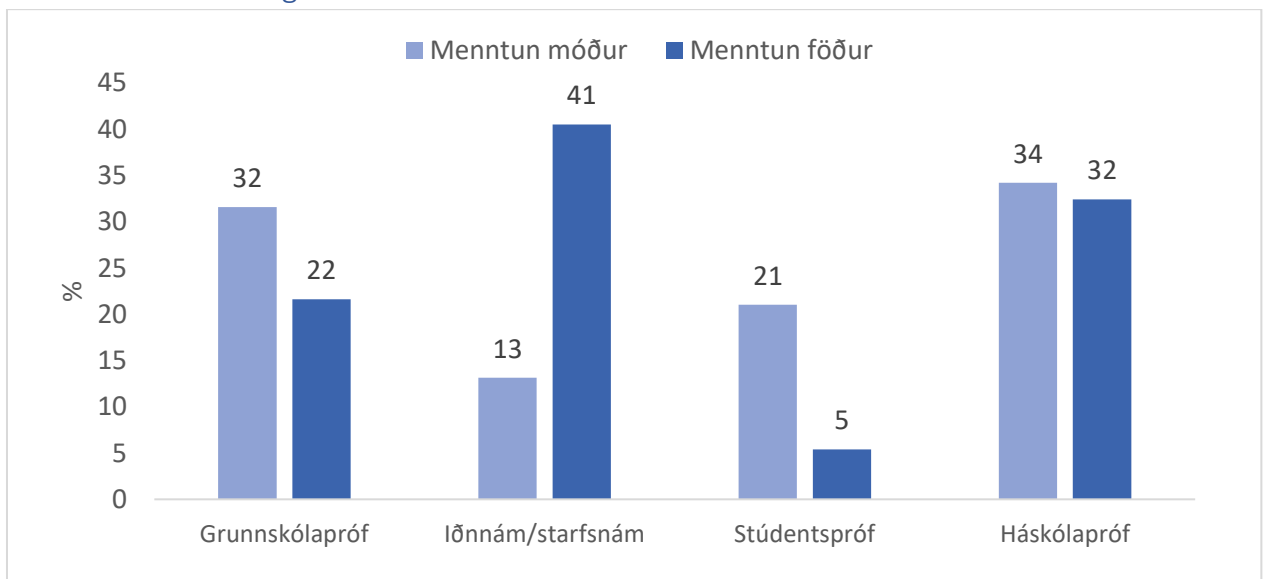


Mynd 10. Vinnutími á viku með námi.

Þegar spurt var hversu margar stundir á viku þátttakendur hygðust vinna sést á mynd 10 að tæp 40% ætla að vinna fulla vinnu eða meira, rúmur fjórðungur ætlar að vinna 21–35 klst. á viku en um fimmtungur ætlar að vinna 20 klst. eða minna. 12% svarenda ætla ekki að vinna með námi.

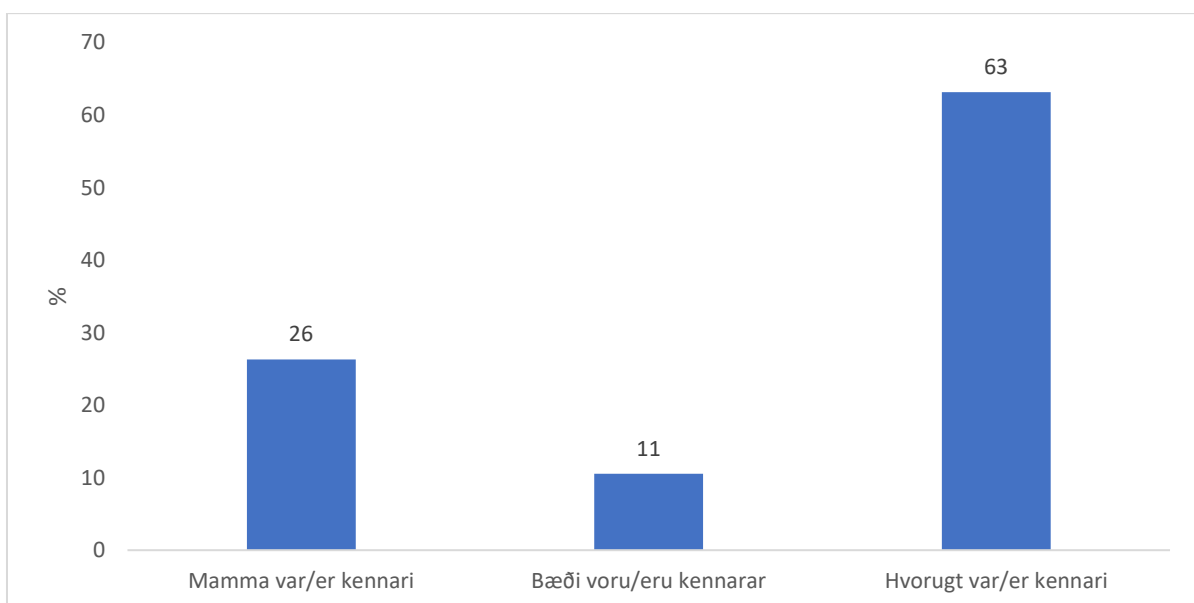
Þátttakendur voru inntir eftir því hvort þeir tækju námslán og þá kom í ljós að einungis um 13% svarenda tóku slík lán.

Menntun foreldra og móðurmál



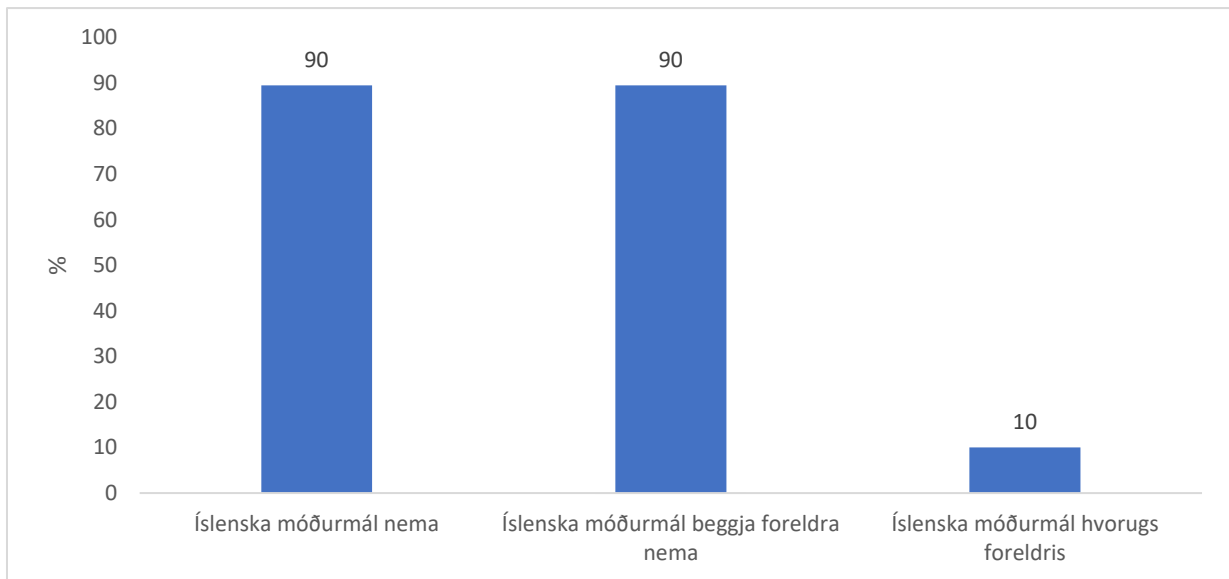
Mynd 11. Menntun foreldra nema.

Spurt var um menntun foreldra og eins og sést á mynd 11 á um þriðjungur leikskólakennara móður og svipað hlutfall föður sem er með háskólamenntun, 41% á föður með iðnmenntun eða starfsnám og 21% móður með stúdentspróf. 32% eiga móður sem ekki er með frekari menntun en grunnskólapróf og 22% eiga föður sem ekki er með frekari menntun. Væri merkt við fleiri en eitt atriði voru svör skilgreind þannig að metin var hæsta prófgráða samkvæmt opinberu viðmiði.



Mynd 12. Hlutfall nema sem eiga foreldra sem eru kennarar.

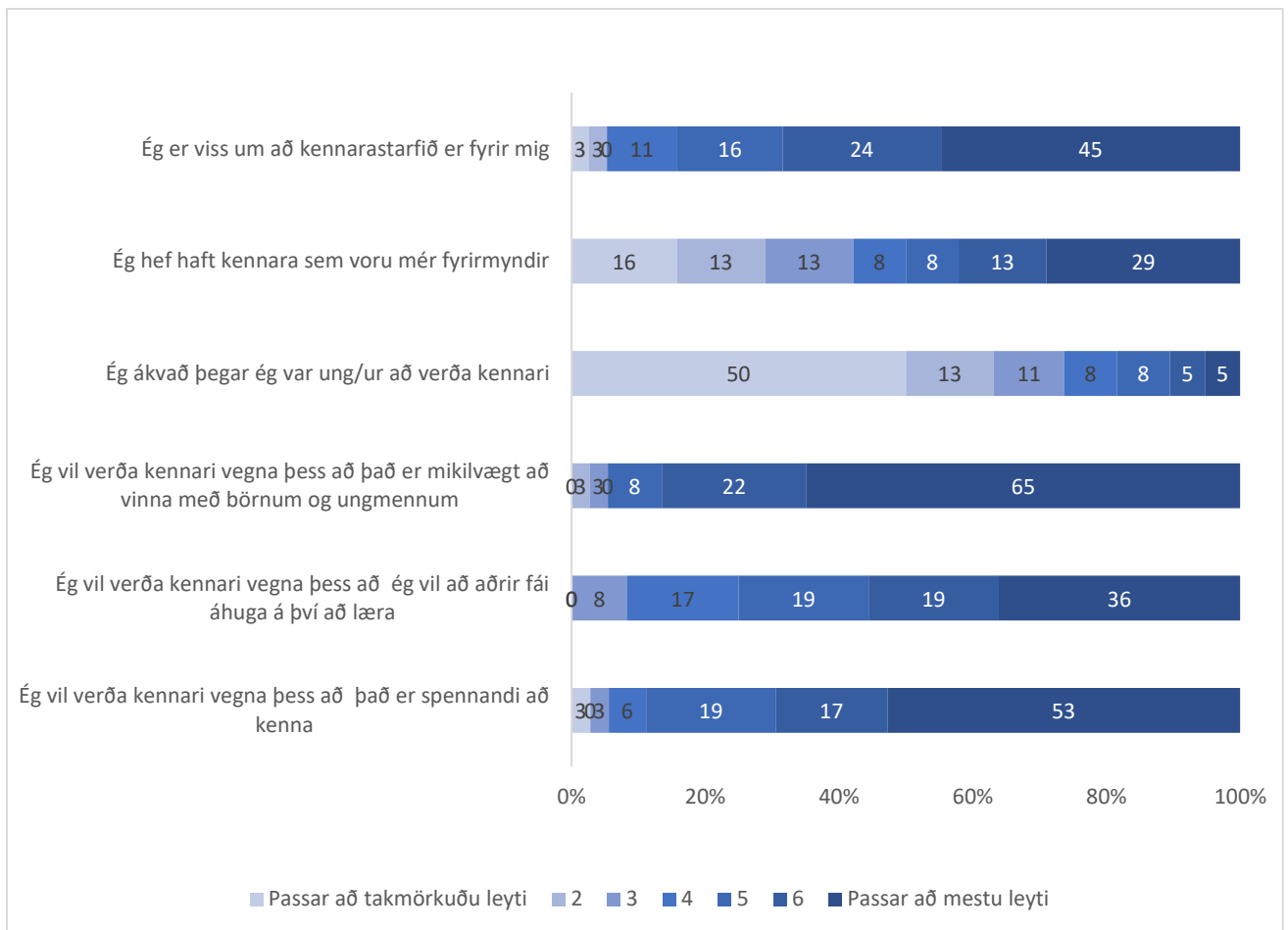
Mynd 12 sýnir svör við spurningu um það hvort leikskólakennaranemarnir ættu foreldra sem væru eða hefðu verið kennarar og sést að fjórðungur átti móður sem var eða er kennari en yfir 60% svöruðu að það ætti við um hvorugt foreldra þeirra.



Mynd 13. Móðurmál nemans og foreldra hans.

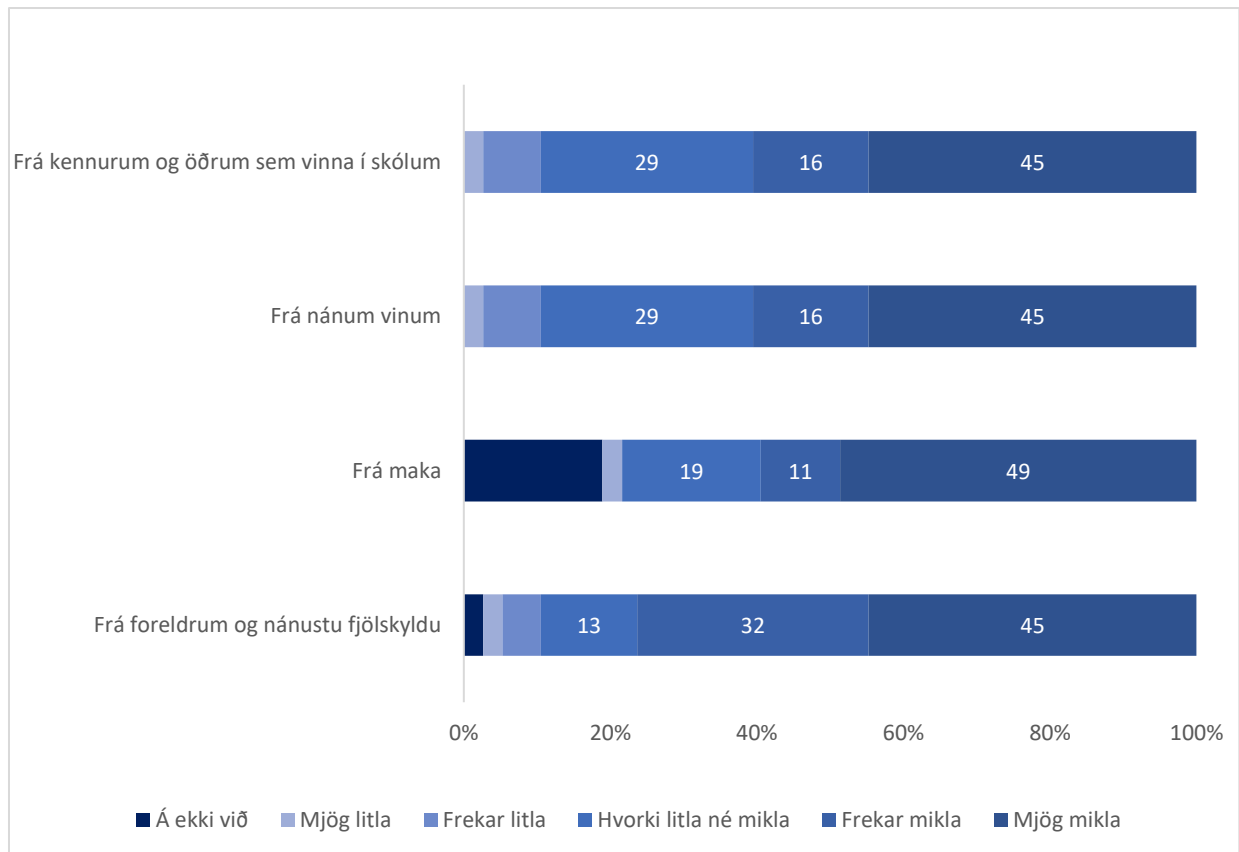
Eins og sést á mynd 13 kom í ljós að næstum allir svarendur höfðu íslensku að móðurmáli en 10% áttu foreldra sem hvorugt hafði íslensku að móðurmáli.

Viðhorf til námsins og hvatning til að hefja námið



Mynd 14. Viðhorf nema til námsins.

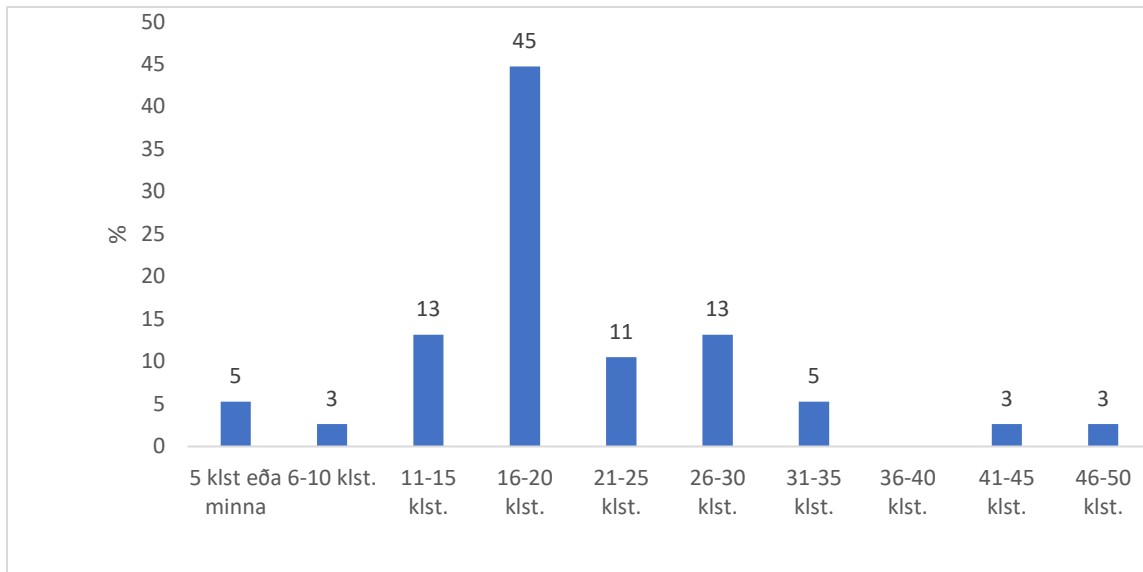
Á mynd 14 sést að flestir vilja verða leikskólakennarar vegna þess að þeim finnst mikilvægt að vinna með börnum og ungmennum og þeir eru nokkuð vissir um að kennarastarfið sé fyrir sig. Fáir segja hins vegar að það passi að mestu leyti við sig að þeir hafi ákveðið ungir að verða kennarar, en 45% telja það eiga við um sig að hafa haft kennara sem voru þeim fyrirmyndir.



Mynd 15. Hvaðan nemar fengu hvatningu til að fara í námið.

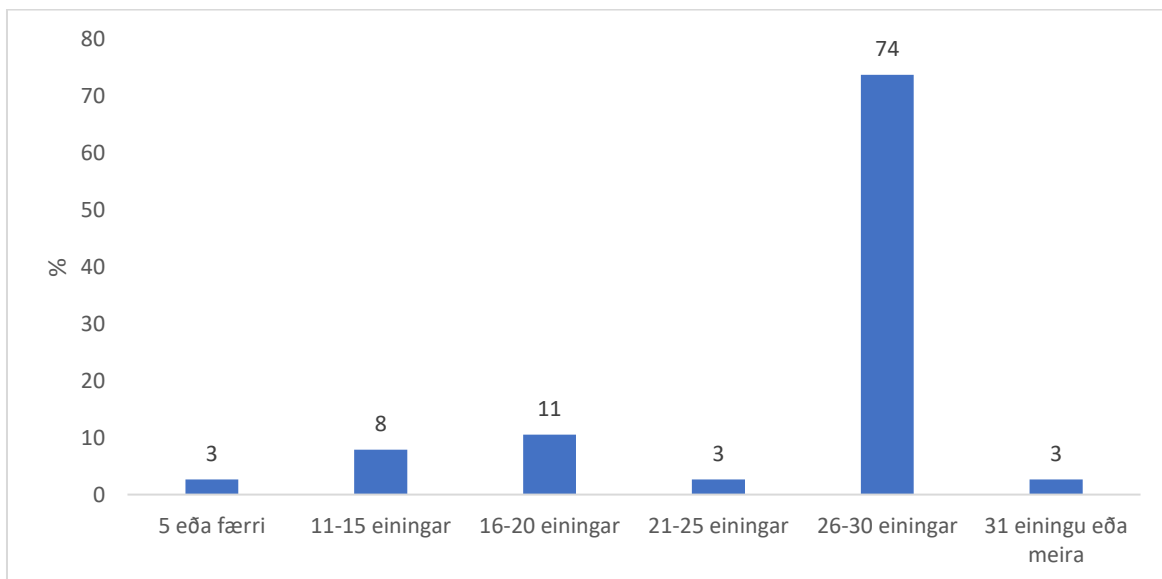
Á mynd 15 sést hvernig þátttakendur svöruðu spurningu um það hvaðan þeim hefði komið hvatning til að fara í nám í leikskólakennarafræðum. Um helmingur segist hafa fengið mjög mikla hvatningu frá öllum sem nefndir voru í spurningunni, þ.e. maka, foreldrum, nánnum vinum og kennurum og öðrum sem vinna í skólum. Ef litið er á svör um frekar mikla eða mjög mikla hvatningu, þá merkja flestir við stuðning frá foreldrum og nánustu fjölskyldu, eða 77%, en um 60% hafa fengið frekar mikla eða mjög mikla hvatningu frá nánnum vinum og kennurum eða öðrum sem vinna í skólum.

Tími sem notaður er í námið og fjöldi eininga



Mynd 16. Tími á viku sem notaður er í alla þætti námsins.

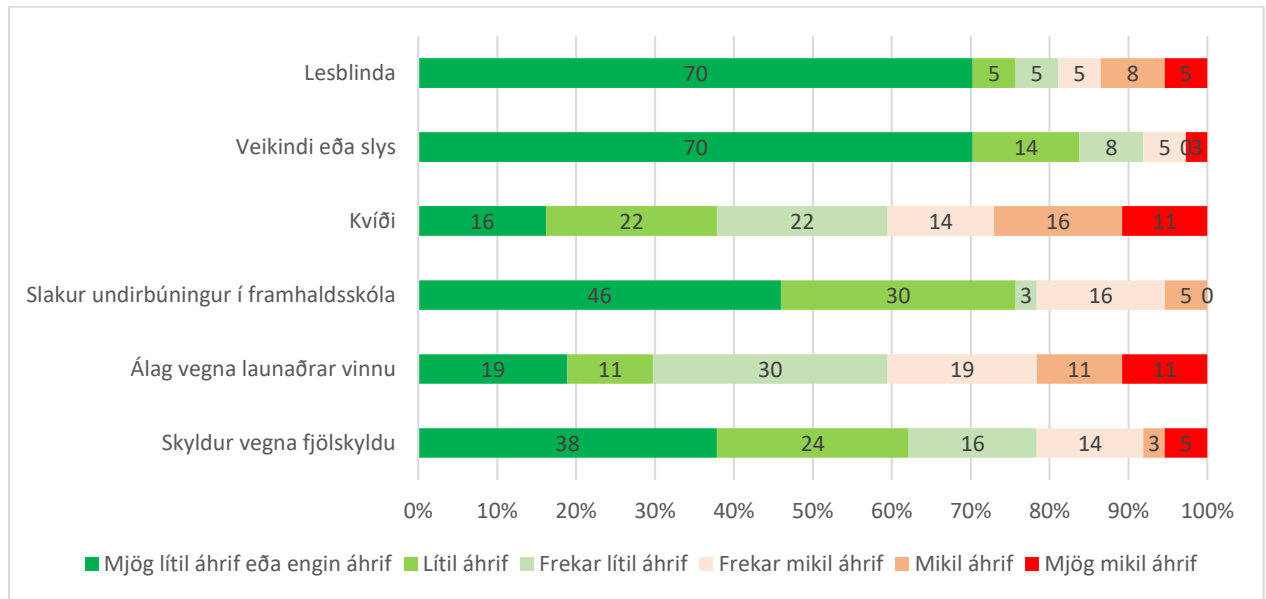
Svör þátttakenda við spurningu um hvað þeir verðu miklum tíma til náms á viku sjást á mynd 16. Flestir, eða 45% nema, segjast nota 16–20 klst. á viku í námið en um 20% verja til þess minna en 15 klst. á viku. Tæpur fjórðungur segist verja 21–30 klst. á viku í námið en um 10% verja í það meira en 30 klst. á viku.



Mynd 17. Fjöldi eininga sem nemar ætla að taka á haustmisseri.

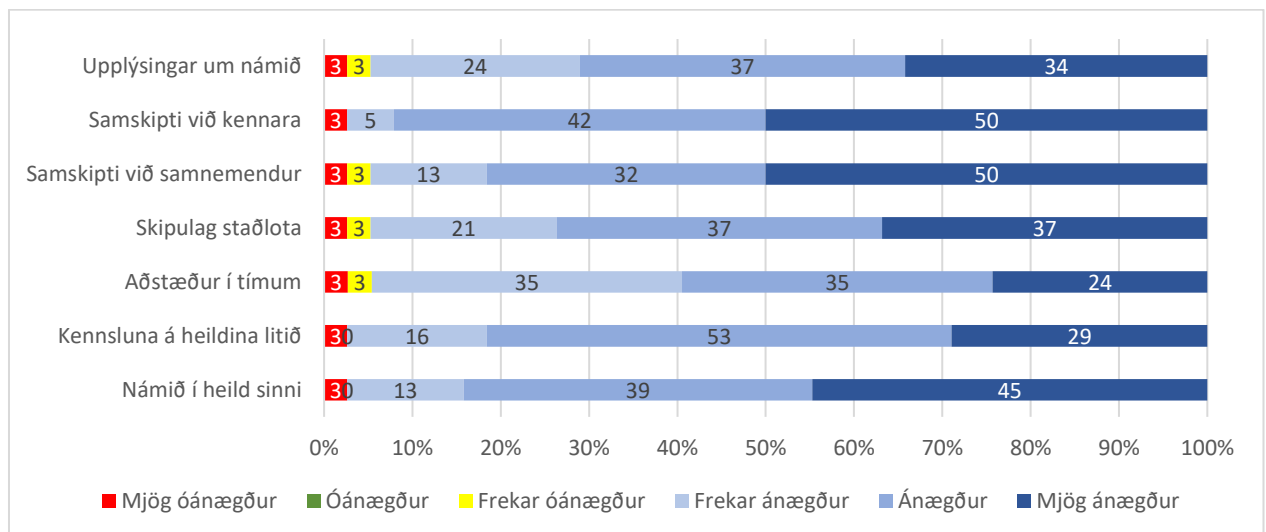
Á mynd 17 sést að tæp 80% þátttakenda gerðu ráð fyrir að taka fullt nám eða meira á sínu fyrsta misseri í náminu. 10% ætluðu að vera í hálfu námi eða minna en 14% ætluðu að taka 16–25 einingar.

Þættir sem hafa neikvæð áhrif á námið og mat á náminu



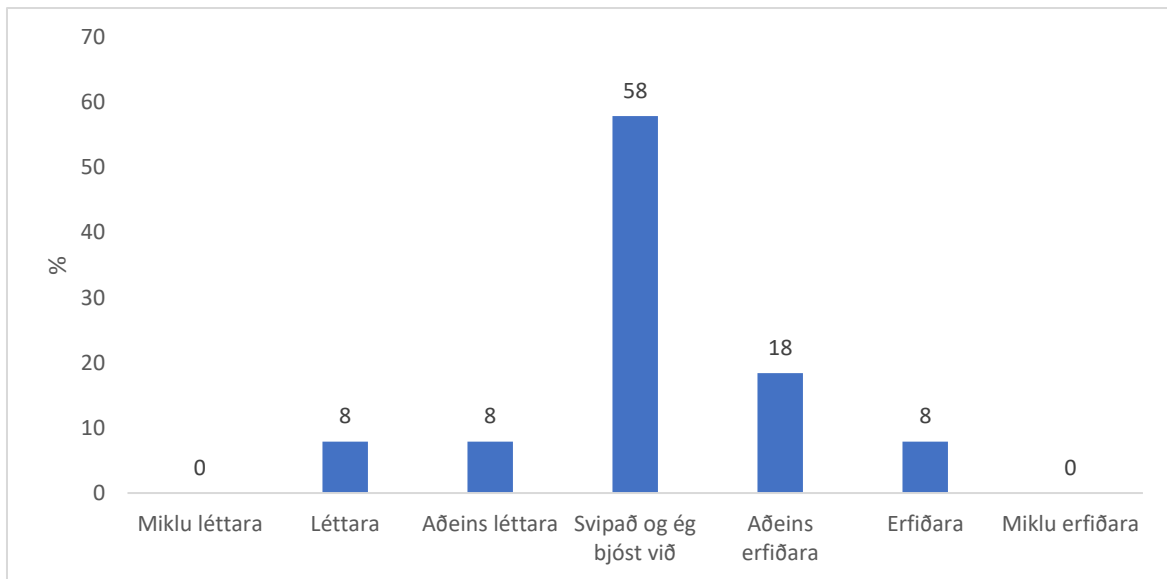
Mynd 18. Þættir sem hafa neikvæð áhrif á nám nemanna.

Þátttakendur voru beðnir að leggja mat á tiltekna þætti sem þeir teldu líklegt að gætu haft neikvæð áhrif á námsframvindu þeirra. Á mynd 18 sést að flestir, eða um 40%, telja að kvíði muni hafa frekar mikil, mikil eða mjög mikil neikvæð áhrif á námið og sama hlutfall telur að álag vegna launaðrar vinnu muni hafa slík áhrif. 20% telja að skyldur vegna fjölskyldu geti haft neikvæð áhrif á námsframvindu sína og svipað hlutfall nefnir slakan undirbúningur í framhaldsskóla.



Mynd 19. Ánægja nema með ýmsa þætti í náminu.

Þegar spurt var um ánægju eða óánægju með tiltekna þætti í náminu lýstu flestir ánægju með samskipti við samnemendur, en 95% svarenda eru frekar ánægð, ánægð eða mjög ánægð með þau, eins og sést á mynd 19. Yfir 90% nema eru ánægð eða mjög ánægð með samskipti við kennara og 97% lýsa yfir ánægju með námið í heild sinni og 84% ánægð eða mjög ánægð.



Mynd 20. Mat nema á því hvort námið var léttara eða erfiðara en þeir bjuggust við.

Mynd 20 sýnir mat þátttakenda á því hvort námið hafi verið léttara eða erfiðara en þeir áttu von á. Tæp 60% segja það hafa verið svipað og þeir bjuggust við en um fjórðungi fannst það aðeins erfiðara eða erfiðara.

Almennar athugasemdir um námið

Í opnum spurningum gafst þátttakendum kostur á að gera almennar athugasemdir og þar kom fram að skipulagi væri stundum ábótavant, ekki samræmi á milli námskeiða og að þau væru miserfið, og sumum finnst erfitt að læra á kerfið í byrjun.

En það er erfiðast að læra á kerfið og námstækni, tölvuna og bókasafnið samhliða því að þurfa að lesa mikið heima og vita ekki hvernig á að lesa fræðigreinar. Bara fyrir fyrstu vikuna þurftum við að lesa frekar mikið sem ég vissi ekki af því ég var ekki búin að læra almennilega á kerfið. Það stressaði mann upp mjög mikið að vera ekki nógu vel undirbúin í tíma. Það mætti fara hægar í þetta fyrstu tvær vikurnar fyrir fyrsta árs nema.

Mikil vinna með námi skapar líka álag

Ég segi að það sé erfiðara vegna þess að mér þykir meira álag en ég hélt en ég vinn mikið með og það hefur eflaust mikið með það að gera.

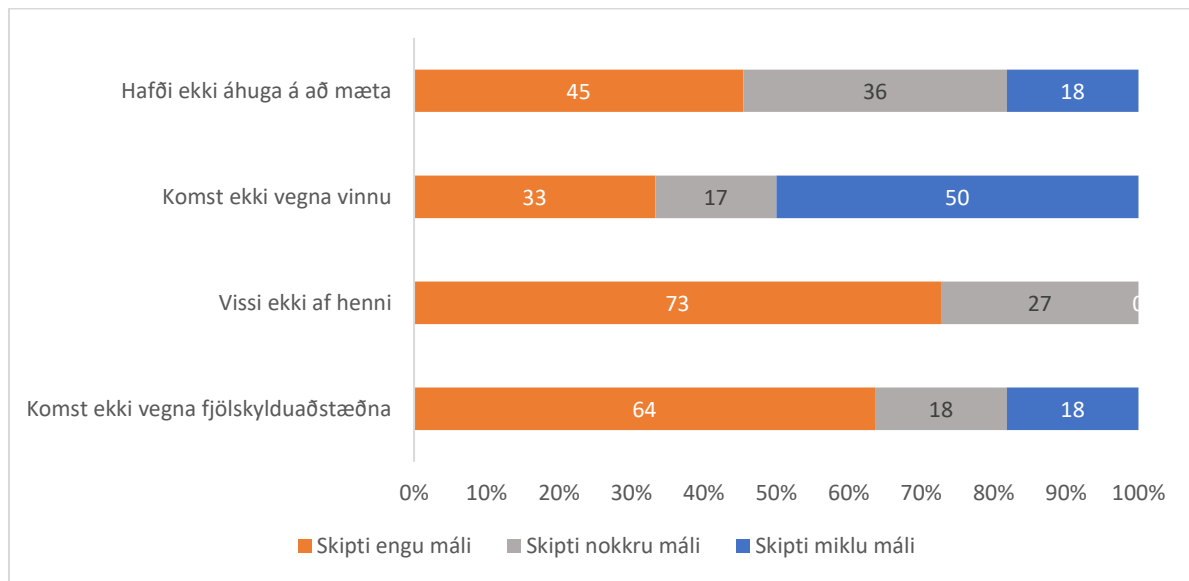
Og sumir kennarar nota aðferðir sem nemum finnst til fyrirmyndar.

Geta plís allir kennarar haft svona kynningamyndbönd fyrir hverja viku eins og Ingibjörg Frímans gerir! Það er æði!

Nýnemavika

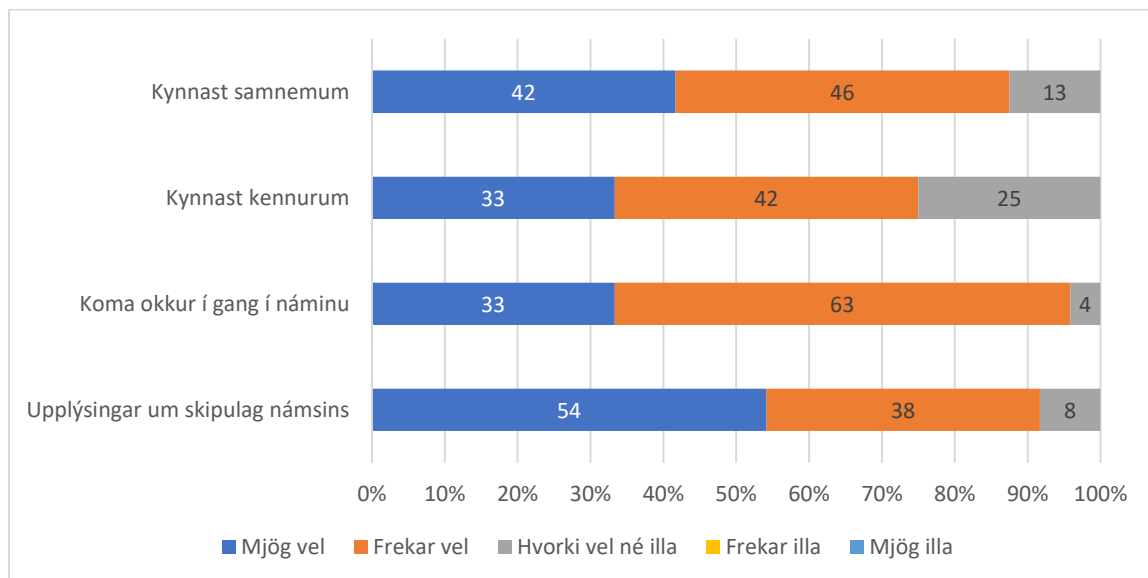
Við upphaf haustmíssis 2019 var skipulögð svokölluð nýnemavika þar sem dagskrá var fyrir alla nýnema á Menntavísindasviði sem ætluð var til að kynna námið og gefa nemum tækifæri til að

kynnast hver öðrum og kennurum. Um 68% fyrstaársnema í leikskólakennarafræðum tóku þátt í nýnemavíkunni.



Mynd 21. Ástæður fyrir því að nemar tóku ekki þátt í nýnemavíku.

Á mynd 21 má sjá hversu mikið nokkrar tilgreindar ástæður höfðu að segja um það að nemar tóku ekki þátt í nýnemavíkunni. Um helmingur sagði að það hefði skipt miklu máli að þeir komust ekki vegna vinnu, 27% sögðu að það hefði skipt nokkru eða miklu máli að þeir vissu ekki af nýnemavíkunni og 36% tilgreindu fjölskylduaðstæður sem ástæðu fyrir því að mæta ekki. Rúm 50% sögðu ástæðuna fyrir því að taka ekki þátt í nýnemavíku hafa verið að þau hefðu ekki haft áhuga á að mæta.



Mynd 22. Mat nema á því hvernig tókst til með nokkra þætti í nýnemavíkunni.

Mynd 22 sýnir hversu vel þátttakendum fannst tilteknir þættir takast í nýnemavíkunni. Yfir helmingi fannst það takast mjög vel að gefa upplýsingar um skipulag námsins og yfir 90% fannst það takast frekar vel eða mjög vel. Yfir 90% fannst líka takast frekar vel eða mjög vel að koma nemum í gang í

náminu. Flestum, eða 88%, fannst það að kynnast samnemendum hafa tekist frekar eða mjög vel en 75% töldu það eiga við um að kynnast kennurunum á meðan 25% sögðu hvorki vel né illa eiga við um það.

Athugasemdir um nýnemaviku

Í opnum athugasemdum komu fram skiptar skoðanir leikskólakennaranema á gildi nýnemavikunnar.

Hef verið í námi í 3 annir á menntavísindasviði. Hef unnið á leikskóla í 8 ár. Hef heimsótt ansi marga leikskóla og veit hvað námið og vinnan snýst um. En ef ég væri ca 20 ára og fyrsta skipti í háskóla þá hefði þetta verið meira spennandi.

Skemmtilegur tími.

Skildi ekki tilganginn.

Var mjög stressuð að byrja í náminu, þar sem að ég hafði mjög slæma reynslu að baki frá HÍ, og ætlaði aldrei að koma hingað aftur. En jákvæðar móttökur og frábær aðstoð frá starfsfólki og samnemendum bjargaði ÖLLU! Til fyrirmyndar - takk.