



Nýnemar á Menntavísindasviði haustið 2019

Spurningakönnun meðal nýnema
á fyrsta ári í B.Ed.- og BA- og BS-námi við
Menntavísindasvið Háskóla Íslands
haustið 2019

Skýrsla rannsóknarhóps

Október 2020



HÁSKÓLI ÍSLANDS

Höfundar: Amalía Björnsdóttir og Puríður Jóhannsdóttir

© Amalía Björnsdóttir og Þuríður Jóhannsdóttir

Október 2020

Nýnemar á Menntavísindasviði haustið 2019. Spurningakönnun meðal nýnema á fyrsta ári í B.Ed., BS- og BA-námi við Menntavísindasvið Háskóla Íslands haustið 2019

Menntavísindastofnun, Menntavísindasvið, Háskóli Íslands

ISBN: 978-9935-9534-4-5

Inngangur

Haustið 2019 var lögð spurningakönnun fyrir alla nýnema í grunnnámi til BA/B.Ed./BS-gráðu á Menntavísindasviði á öllum námsleiðum öðrum en uppeldis- og menntunarfræði. Þessar námsleiðir eru grunnskólakennarafræði, leikskólakennarafræði, tómstunda- og félagsmálafræði, íþrótta- og heilsufræði og þroskaþjálfarafræði.

Það haust voru 450 nýnemar skráðir í nám á þessum námsleiðum í þremur deildum Menntavísindasviðs.

Könnunin var lögð fyrir í kennslustundum í október 2019 þar sem nemar fengu krækju í spurningalista á rafrænu formi. Þátttakendur voru 296, eða 66% skráðra nýnema, og voru karlar 24% en konur 76% þátttakenda.

Kærar þakkir til nema sem svöruðu spurningakönnuninni.

Helstu niðurstöður

Alls tóku 296 nemar þátt í könnuninni en samkvæmt upplýsingum í *HÍ í tölum* á vef Háskóla Íslands voru 450 nemar skráðir nýnemar á þessum fimm námsleiðum, grunnskólakennarafræði, leikskólakennarafræði, tómstunda- og félagsmálafræði, íþróttá- og heilsufræði og þroskaþjálfarafræði, og er því svarhlutfall 66%. Stærsti hópur svarenda var í grunnskólakennaranámi, 118, næstflestir, 61, í íþróttá- og heilsufræði, 55 í þroskaþjálfarafræði, 38 í leikskólafræði og fæstir, 24, í tómstunda- og félagsmálafræði. Meirihluti svarenda var konur, 77–87% á öllum námsleiðum nema í íþróttá- og heilsufræði þar sem karlar voru í meirihluta, eða 56%. Íslenska var móðurmál 94% nema og 90% sögðu hana móðurmál beggja foreldra.

60% nýnema sem svöruðu könnuninni reyndust vera 25 ára eða yngri en hæst var hlutfall nema á þessum aldri 87% í íþróttá- og heilsufræði. 64% grunnskólakennaranema og um 62% tómstunda- og félagsmálafræðinema voru á þessum aldri. Meirihluti þroskaþjálfanema (65%) og leikskólakennaranema (63%) voru eldri en 25 ára en nemar á þeim aldri voru í minnihluta í grunnskólakennaranámi (36%) og tómstunda- og félagsmálafræði (38%) og einungis rúmlega 10% í íþróttá- og heilsufræði.

Alls bjó 41% allra þátttakenda í foreldrahúsum en það var mjög misjafnt eftir námsleiðum. Þannig bjuggu 58% nema í tómstunda- og félagsmálafræði og 48% nema í íþróttá- og heilsufræði og grunnskólakennaranámi í foreldrahúsum á meðan ríflega helmingur leikskólakennaranema og þroskaþjálfanema bjó í eigin húsnæði. Rúmlega helmingur þátttakenda var í sambúð og var hlutfallið hæst meðal leikskólakennaranema (76%) og þroskaþjálfanema (54%) en tæpur helmingur grunnskólakennaranema var í sambúð. 43% svarenda í heild voru einhleyp en það átti við um 50% nema í tómstunda- og félagsmálafræði og 56% nema í íþróttá- og heilsufræði. Um tveir þriðju nema á fyrsta námsári voru barnlausir og átti það við um 93% nema í íþróttá- og heilsufræði, 74% nema í tómstunda- og félagsmálafræði, 66% grunnskólakennaranema, 54% þroskaþjálfanema og 46% leikskólakennaranema.

Fjórðungur allra svarenda átti móður sem ekki hafði lokið frekara námi en grunnskólaprófi, 32% leikskólakennaranema og 27% þroskaþjálfanema, 26% grunnskólakennaranema, 21% nema í tómstunda- og félagsmálafræði og 19% nema í íþróttá- og heilsufræði. Hins vegar áttu 43% allra þátttakenda móður með háskólapróf, 48% þroskaþjálfanema og 46% nema í íþróttá- og heilsufræði, 43% grunnskólakennaranema, 38% nema í tómstunda- og félagsmálafræði og 34% leikskólakennaranema. 20% allra þátttakenda áttu föður sem einungis hafði lokið grunnskólaprófi, 28% áttu föður sem lokið hafði háskólaprófi og 40% föður sem lokið hafði iðnnámi eða styttra verknámi. Háskólamenntun feðra var algengust hjá nemum í leikskólakennaranámi (32%) og íþróttá- og heilsufræði (32%) en sjaldgæfust hjá nemum í þroskaþjálfarafræði (23%) og grunnskólakennaranámi (27%).

Tæp 90% þátttakenda höfðu lokið stúdentsprófi, 74% leikskólakennaranema og 78% þroskaþjálfanema, en um og yfir 95% nema á öðrum námsleiðunum. Um 45% svarenda höfðu áður verið í háskólanámi en lokið mismörgum einingum og sumir formlegri háskólagráðu.

Um 75% þátttakenda í könnuninni voru í launaðri vinnu með námi, flestir, eða 89%, leikskólakennaranema og 84% þroskaþjálfanema, en lægst hlutfall þeirra sem unnu með námi var 30% meðal nema í íþróttá- og heilsufræði. Um fjórðungur allra nema var í hálfu starfi eða minna með námi. Þriðjungur grunnskólakennaranema og nema í íþróttá- og heilsufræði og tómstunda- og félagsmálafræði

var ekki í meira en hálfri vinnu en aðeins 18% leikskólakennaranema og 16% þroskaþjálfanema unnu þetta lítið. Um 15% allra þátttakenda voru í fullu starfi. Hæst var hlutfall fullvinnandi nema 34% meðal leikskólakennaranema og 24% meðal þroskaþjálfanema. Á öðrum námsleiðum var hlutfall nema í fullu starfi 18% í grunnskólakennaranámi og 13% í tómsunda- og félagsmálafræðinámi og aðeins 1% í íþrótta- og heilsufræði.

Spurt var hvort nemar hefðu fengið hvatningu frá þeim starfsvettvangi sem þeir voru að mennta sig til og sagðist 71% leikskólakennara hafa fengið mjög mikla hvatningu til að fara í námið frá starfsfólki leikskóla en tæpur helmingur grunnskólakennaranema og þroskaþjálfanema sagðist hafa fengið slíka hvatningu frá starfsvettvangi.

Alls töldu 22% þátttakenda að skyldur vegna fjölskyldu hefðu neikvæð áhrif á námið, en hlutfallið er 27% hjá þroskaþjálfanemum, 25% hjá grunnskólakennaranemum og 22% hjá leikskólakennaranemum. Álag vegna launaðrar vinnu hafði mest neikvæð áhrif á þroskaþjálfanema (48%) og leikskólakennaranema (41%). Kvíði var sá þáttur sem flestir, eða 41% allra þátttakenda, sögðu hafa neikvæð áhrif á námið. Hæst var hlutfallið 51% meðal þroskaþjálfanema og 45% meðal grunnskólakennaranema.

81% allra svarenda var í fullu námi á haustmisserinu. Flestir, eða 88%, nema í íþrótta- og heilsufræði voru í fullu námi, 85% þroskaþjálfanema, 82% grunnskólakennaranema, 76% leikskólakennaranema og 70% nema í tómsunda- og félagsmálafræði. Spurt var um tíma sem nemar verðu til náms á viku þegar allt væri talið. Tæpur fjórðungur, eða 23%, varði meira en 30 klst. á viku til náms, hæst hlutfall, eða 30%, grunnskólakennaranema og 27% íþrótta- og heilsufræðinema, en lægst var hlutfallið 11% hjá leikskólakennaranemum og ekki nema 4% hjá nemum í tómsunda- og félagsmálafræði. Ef tími til náms er reiknaður út frá fjölda eininga nota þroskaþjálfanemar mestan tíma í námið, 28 klst. á viku miðað við fullt nám, þá grunnskólakennaranemar, 27 klst. á viku, íþrótta- og heilsufræðinemar nota 24 klst. á viku og nemar í leikskólafræði og tómsunda- og félagsmálafræði nota 22 klst. á viku.

Almennt er ánægja með námið á Menntavísindasviði, en 40% þátttakenda voru mjög ánægð. Fram kom nokkur munur eftir námsleiðum varðandi þá sem lýstu sig mjög ánægða. Þannig voru 25% íþrótta- og heilsufræðinema mjög ánægð en 67% tómsunda- og félagsmálafræðinema. Óánægja var mjög lítil, en um 10% þátttakenda létu í ljós einhverja óánægju með upplýsingar um námið. Rúmlega helmingi fannst námið á Menntavísindasviði svipað að þyngd og þeir áttu von á en 28% fannst það erfiðara.

Efnisyfirlit

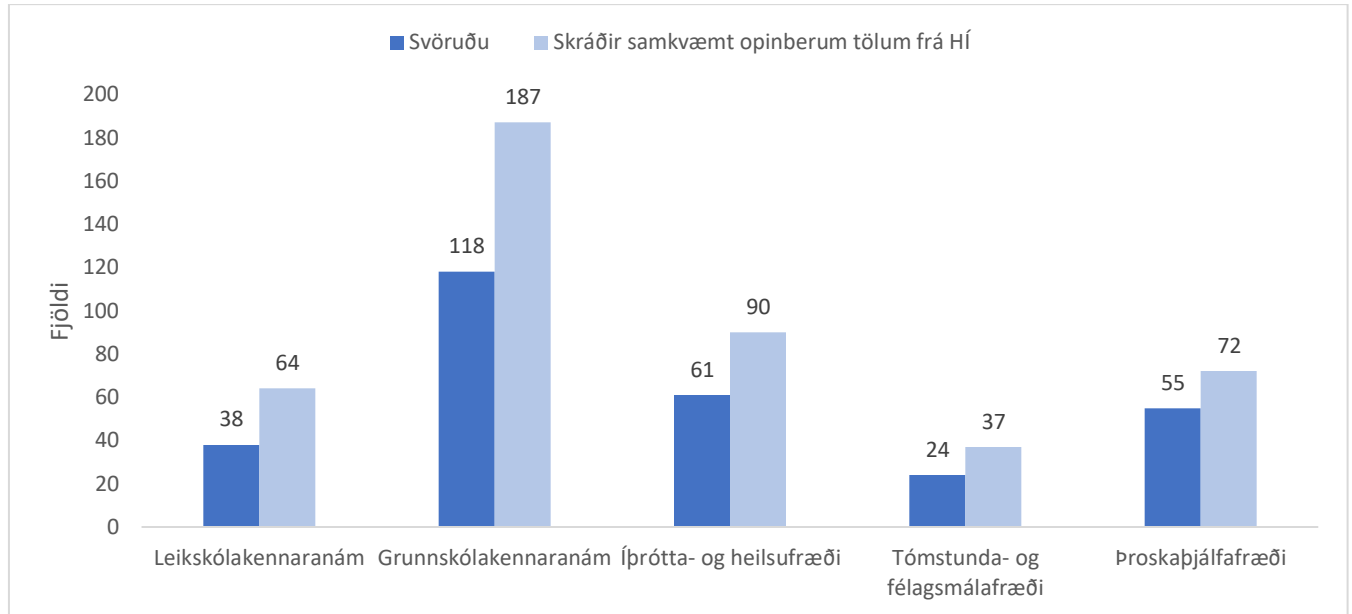
Inngangur	3
Helstu niðurstöður	4
Myndaskrá.....	7
Nýnemar á Menntavísindasviði haustið 2019.....	8
Bakgrunnur.....	9
Vinna með námi og tengsl við starfsvettvang.....	14
Þættir sem hafa neikvæð áhrif á námsframvindu.....	15
Einingarfjöldi á misseri og tími notaður í námið	18
Viðhorf til námsins	21
Lokaorð.....	24

Myndaskrá

Mynd 1. Fjöldi þátttakenda og fjöldi nýnema samkvæmt upplýsingum á heimasíðu Háskóla Íslands.	8
Mynd 2. Staðnám, fjarnám eða blandað nám	9
Mynd 3. Kynjahlutföll	9
Mynd 4. Aldur eftir námi	10
Mynd 5. Húsnæði nema	10
Mynd 6. Hjúskaparstaða	11
Mynd 7. Fjöldi barna undir 18 ára aldri í umsjón þátttakanda	11
Mynd 8. Menntun foreldra	12
Mynd 9. Íslenska móðurmál nema og foreldra hans	12
Mynd 10 . Hlutfall sem lokið hefur stúdentsprófi	13
Mynd 11 . Fyrra háskólanám	13
Mynd 12. Hlutfall sem er í launaðri vinnu	14
Mynd 13. Vinnutími á viku í launuðu starfi	14
Mynd 14. Hvatning til fara í námið frá fólki á vettvangi	15
Mynd 15. Skyldur vegna fjölskyldu hafa neikvæð áhrif á námið	15
Mynd 16. Álag vegna launaðrar vinnu hefur neikvæð áhrif á námið	16
Mynd 17. Slakur undirbúningur í framhaldsskóla hefur neikvæð áhrif á námið.	16
Mynd 18. Kvíði hefur slæm áhrif á námið	17
Mynd 19. Veikindi eða slys hafa neikvæð áhrif á námið	17
Mynd 20. Lesblindu hefur neikvæði áhrif á námið	18
Mynd 21. Fjöldi eininga sem nemar taka á haustmisseri	18
Mynd 22. Hlutfall sem hefur sagt sig úr námskeiðum á haustmisseri (spurt í október)	19
Mynd 23. Tími sem notaður er í námið á viku	19
Mynd 24. Tími sem notaður er í námi á viku meðaltal*	20
Mynd 25. Ánægja með námið í heild sinni	21
Mynd 26. Ánægja með kennsluna í heild sinni	21
Mynd 27. Ánægja með aðstæður í tímum	22
Mynd 28. Samskipti við samnemendur	22
Mynd 29. Samskipti við kennara	23
Mynd 30. Upplýsingar um námið	23
Mynd 31. Er námið léttara eða erfiðara en þátttakendur áttu von á	24

Nýnemar á Menntavísindasviði haustið 2019

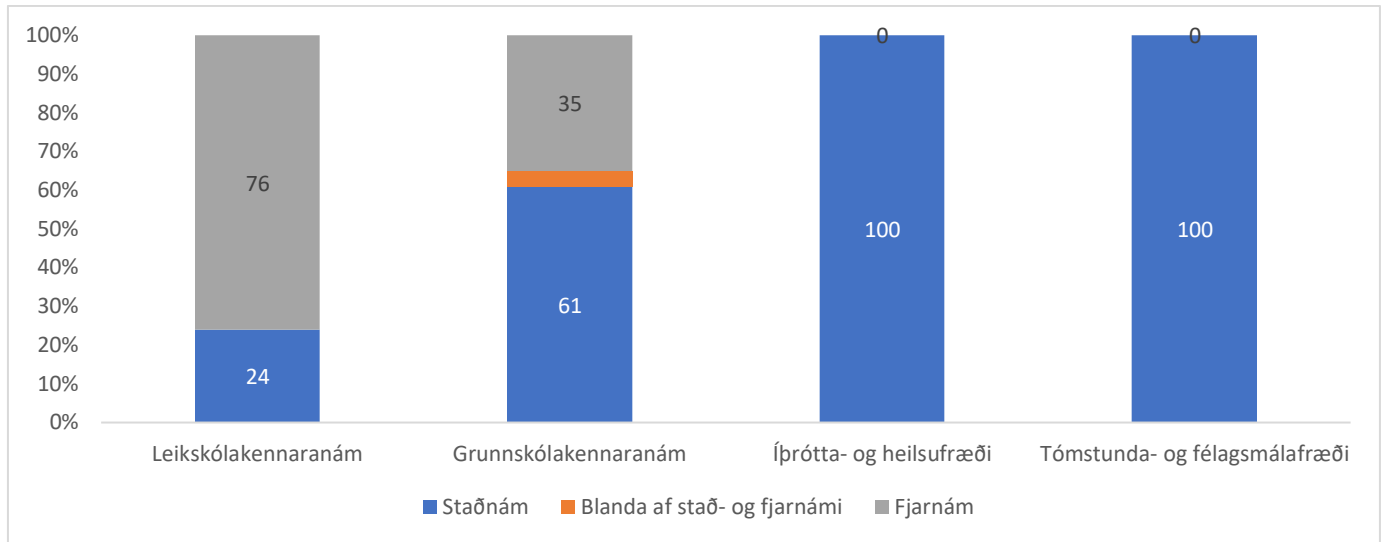
Í október 2019 var lögð könnun fyrir alla nýnema í grunnnámi til BA/B.Ed./BS-gráðu á Menntavísindasviði aðra en nema í uppeldis- og menntunarfræði¹. Alls var gögnum safnað frá 296 nemum af 450 sem voru skráðir nýnemar á þessum námsleiðum samkvæmt upplýsingum í *HÍ í tölum* á vef háskólans. Þátttaka var því 66% en búast má við að einhverjir nemar hafi ýmist ekki hafið námið eða verið hættir námi þegar könnunin var lögð fyrir.



Mynd 1. Fjöldi þátttakenda og fjöldi nýnema samkvæmt upplýsingum á heimasíðu Háskóla Íslands.

Á mynd 1 sést fjöldi þátttakenda og fjöldi skráðra nema eftir námsleiðum, flestir eru þátttakendur í grunnskólakennaranámi en fæstir í tómstunda- og félagsmálafræði. Svarhlutfall er hæst meðal nema í þroskaþjálfarafræðum, 76%, en lægst meðal nema í leikskólakennaranámi, 59%.

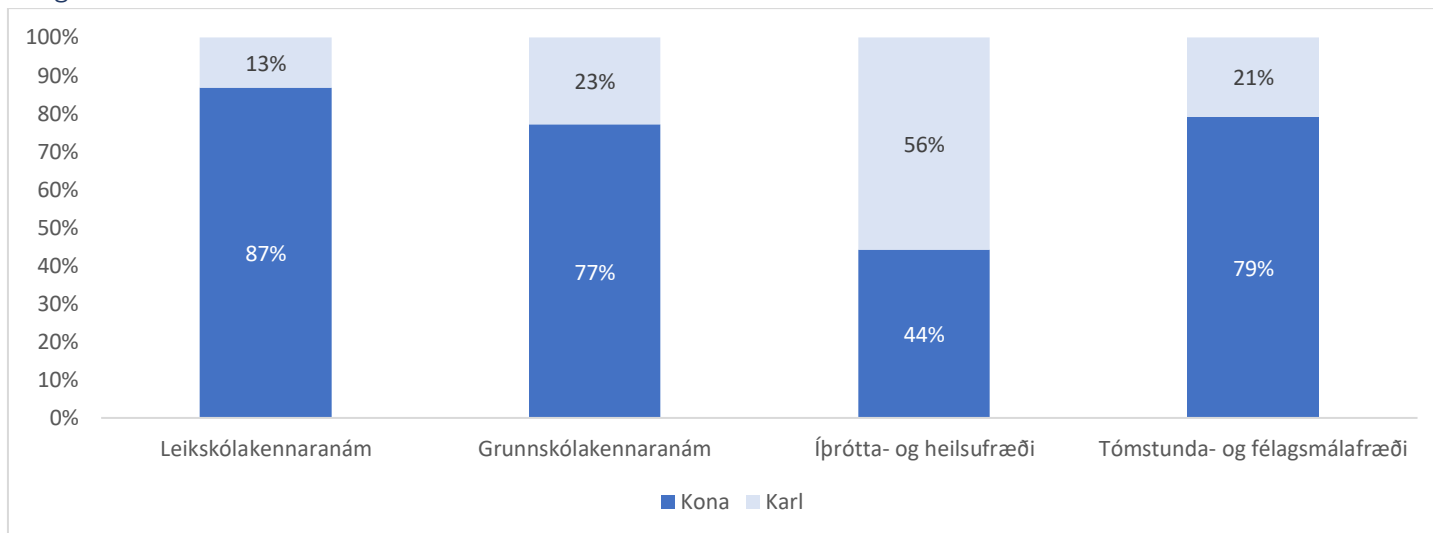
¹ Námsbraut í uppeldis- og menntunarfræði var boðið að taka þátt en ekki reyndist tími til að lesa yfir og aðlaga listann að hópnum.



Mynd 2. Staðnám, fjarnám eða blandað nám.

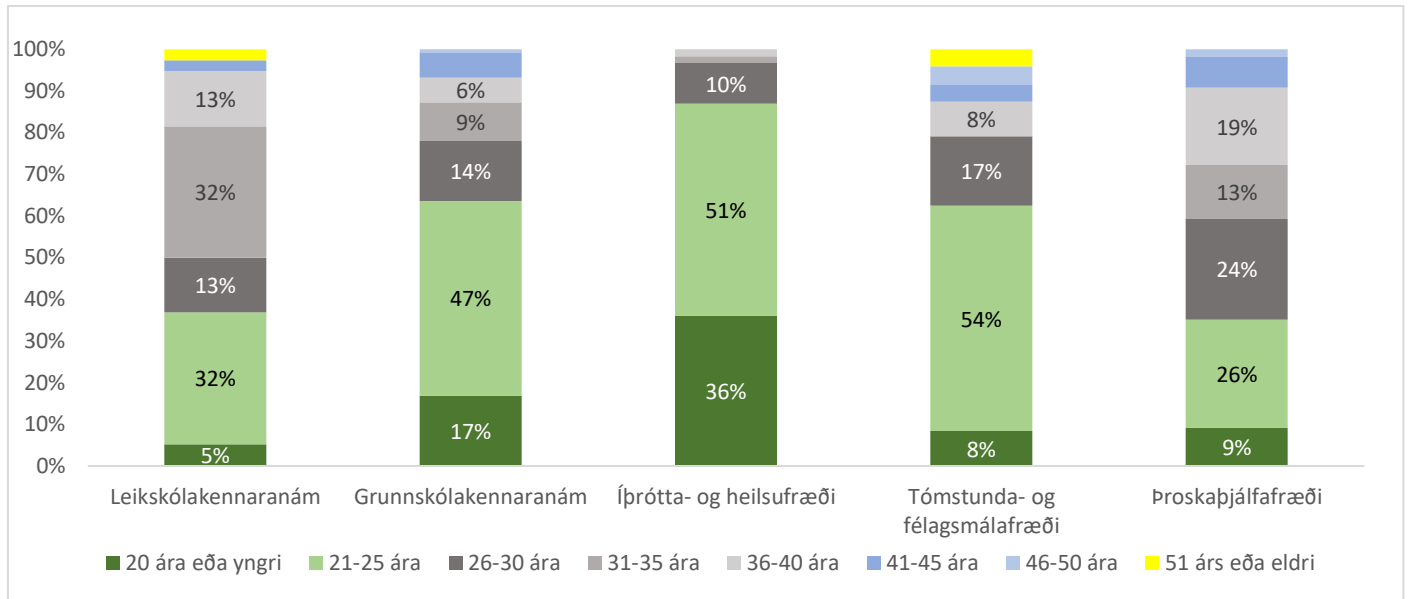
Á tveimur námsleiðum, íþrótt- og heilsufræði og tómstunda- og félagsmálafræði, er eingöngu boðið upp á staðnám. Í leikskólakennaranámi var meirihluti þátttakenda, eða 76%, fjarnemar en meirihluti nema í grunnskólakennaranámi, eða 61%, var staðnemar. Fyrir mistök var ekki spurt um hlutfall fjar- og staðnema í þroskaþjálfunámi.

Bakgrunnur



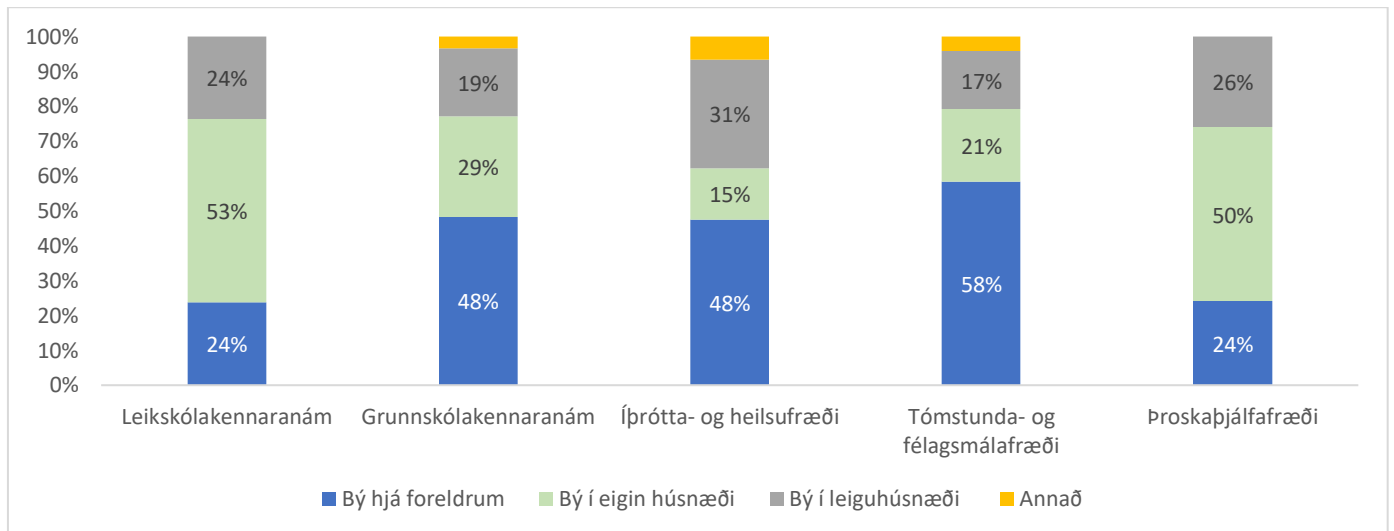
Mynd 3. Kynjahlutföll.

Af mynd 3 má ráða að meirihluti nýnema var konur, en aðeins í íþrótt- og heilsufræði var meirihluti nema karlar, eða 56% þeirra. Boðið var upp á svarmöguleikann annað en enginn valdi hann.



Mynd 4. Aldur eftir námi.

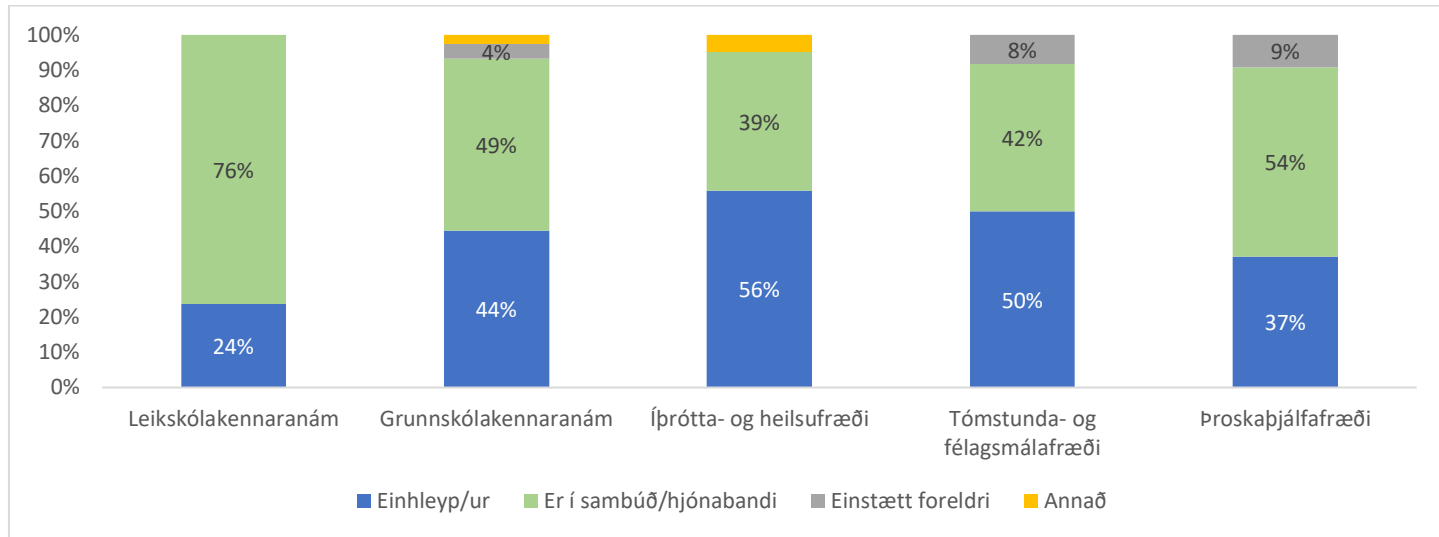
Aldur nýnema sést á mynd 4. 60% nýnema voru 25 ára eða yngri. Lægst var hlutfall nema á þessum aldri í proskapjálfafræði, 35%, og leikskólakennarafræði, 37%, en hæst í íþrótt- og heilsufræði, 87%. Af grunnskólakennaranemum voru 64% á þessum aldri og um 63% tómtunda- og félagsmálafræðinema. Mynd 4 sýnir að mikill meirihluti nema í proskapjálfafræði (65%) og í leikskólakennarafræði (63%) var eldri en 25 ára á meðan eldri nemar voru í minnihluta í grunnskólakennaranámi og tómtunda- og félagsmálafræði og einungis rúmlega 10% í íþrótt- og heilsufræði.



Mynd 5. Húsnæði nema.

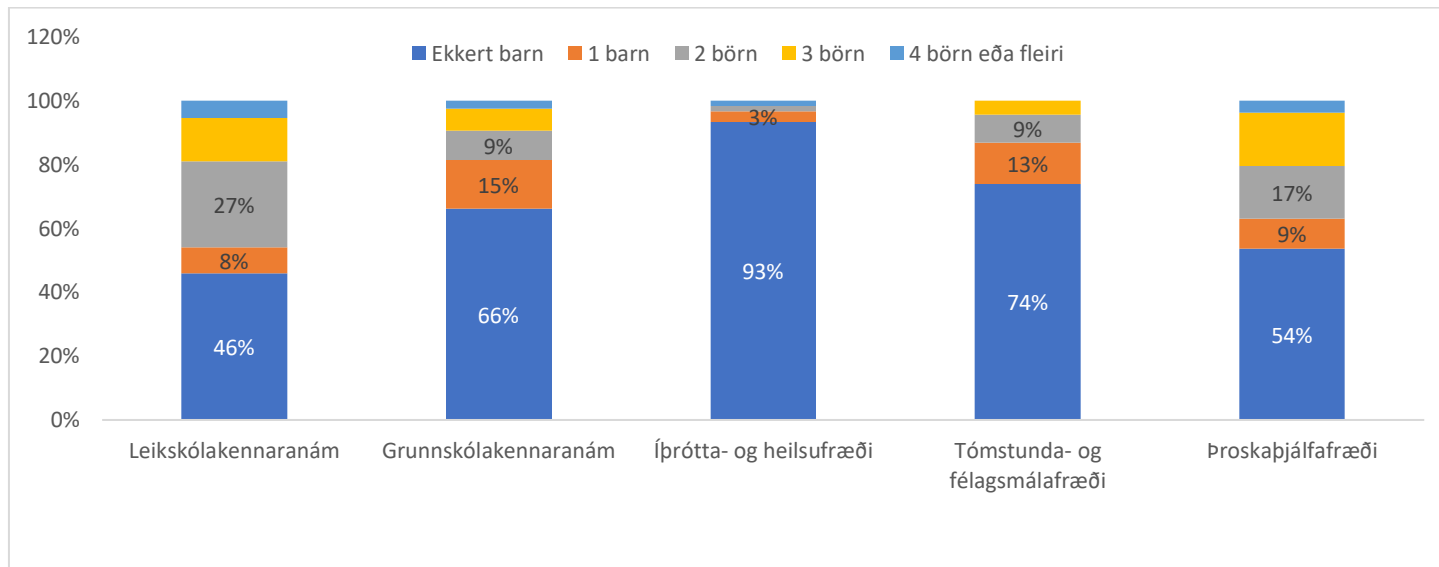
Alls bjó 41% þátttakenda í foreldrahúsum. Á mynd 5 sést að innan við fjórðungur nema í leikskólakennarafræðum og proskapjálfafræðum bjó í foreldrahúsum en 58% nema í tómtunda- og félagsmálafræði og 48% nema í íþrótt- og heilsufræði og grunnskólakennaranámi. Ríflega helmingur

leikskólakennaranema og þroskaþjálfanema bjó í eigin húsnæði en um fimmtungur eða minna af nemum í íþrótt- og heilsufræði og tómsunda- og félagsmálafræði.



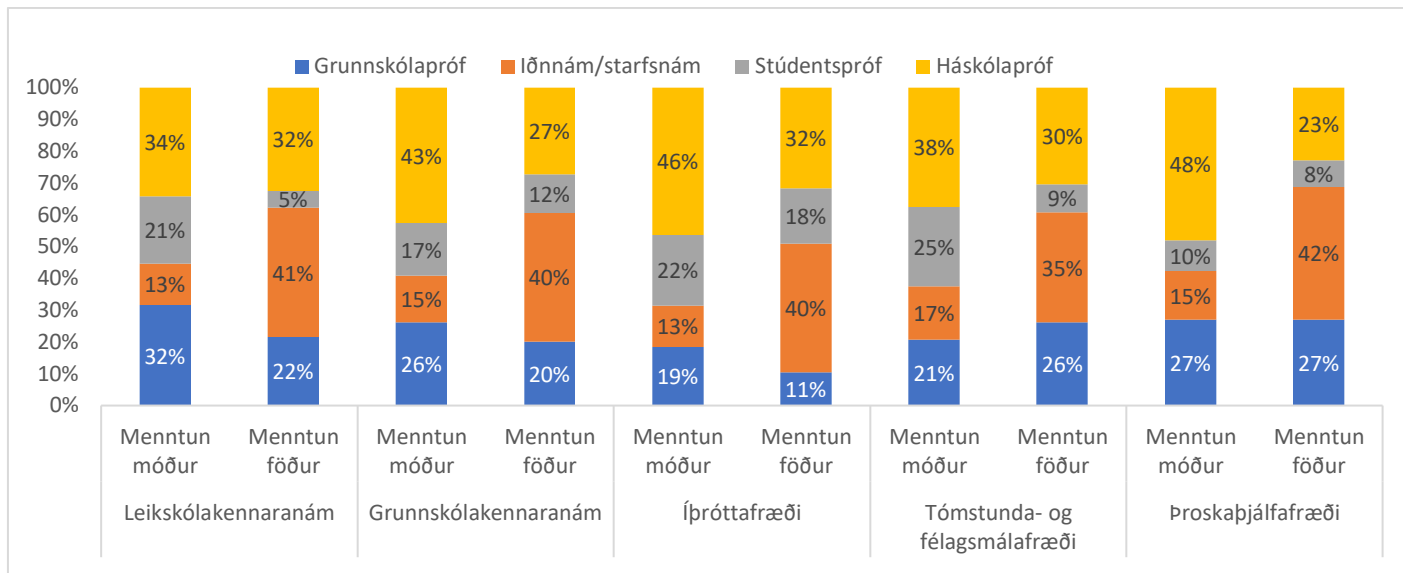
Mynd 6. Hjúskaparstaða.

Ríflega helmingur þátttakenda var í sambúð, 43% voru einhleyp og 4% voru einstæðir foreldrar. Hæsta hlutfall þeirra sem voru í sambúð var meðal leikskólakennaranema, 76%, og þroskaþjálfanema, 54%, og tæpur helmingur grunnskólakennaranema var í sambúð. Um og yfir helmingur nema í tómsunda- og félagsmálafræði og íþrótt- og heilsufræði var einhleypur.



Mynd 7. Fjöldi barna undir 18 ára aldri í umsjón þátttakenda.

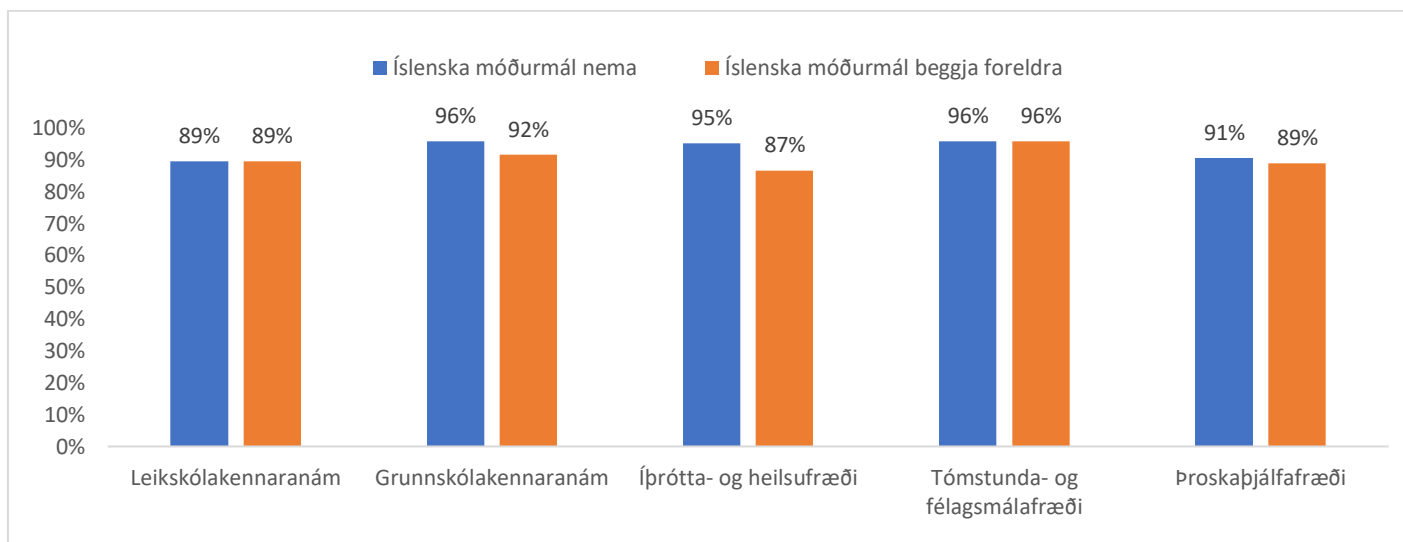
Um tveir þriðju nema á fyrsta námsári voru barnlausir. Það er mjög mismunandi eftir námsleiðum og sker íþrótt- og heilsufræði sig úr, en þar voru 93% þátttakenda barnlaus. Innan við helmingur leikskólakennaranema og 54% þroskaþjálfanema, 66% grunnskólakennaranema og 74% nema í tómsunda- og félagsmálafræði voru barnlaus



Mynd 8. Menntun foreldra.

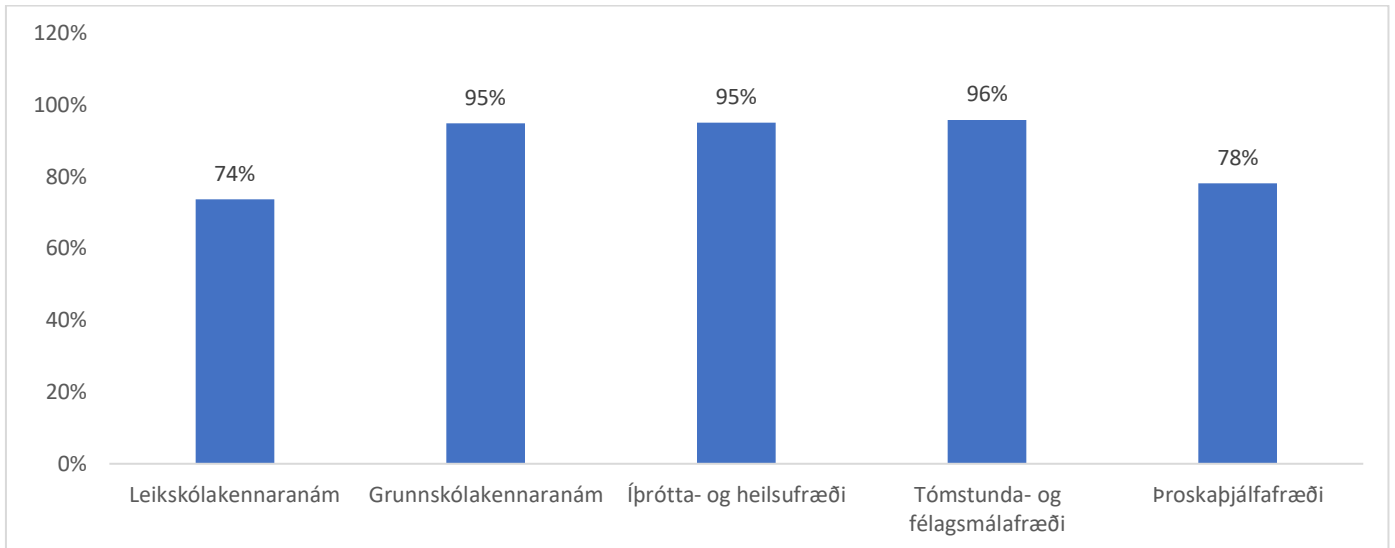
Fjórðungur nýnema haustið 2019 átti móður sem ekki hafði lokið frekara námi en grunnskólaþrófi. Hæst var hlutfallið í leikskólakennaranámi, 32%, og þroskaþjálfanámi, 27%. Lægst var það í íþróttá- og heilsufræði, 19%, og tólstunda- og félagsmálafræði, 21%. 43% allra þátttakenda áttu móður með háskólaþróf og átti það við um 48% nema í þroskaþjálfanámi og 46% nema í íþróttá- og heilsufræði. Lægst var hlutfall háskólamenntaðra mæðra meðal nemenda í leikskólakennaranámi, 32%, og tólstunda- og félagsmálafræði, 38%.

Ef skoðuð er menntun feðra þá áttu 20% þátttakenda föður sem einungis hafði lokið grunnskólaþrófi, 28% áttu föður sem lokið hafði háskólaþrófi og 40% föður sem lokið hafði iðnnámi eða styttra verknaði. Niðurstöður eftir námsleiðum má sjá á mynd 8. Háskólamenntun feðra var algengust hjá nemum í leikskólakennaranámi (32%) og íþróttá- og heilsufræði (32%) en sjaldgæfust hjá nemum í þroskaþjálfáfræði (23%) og grunnskólakennaranámi (27%).



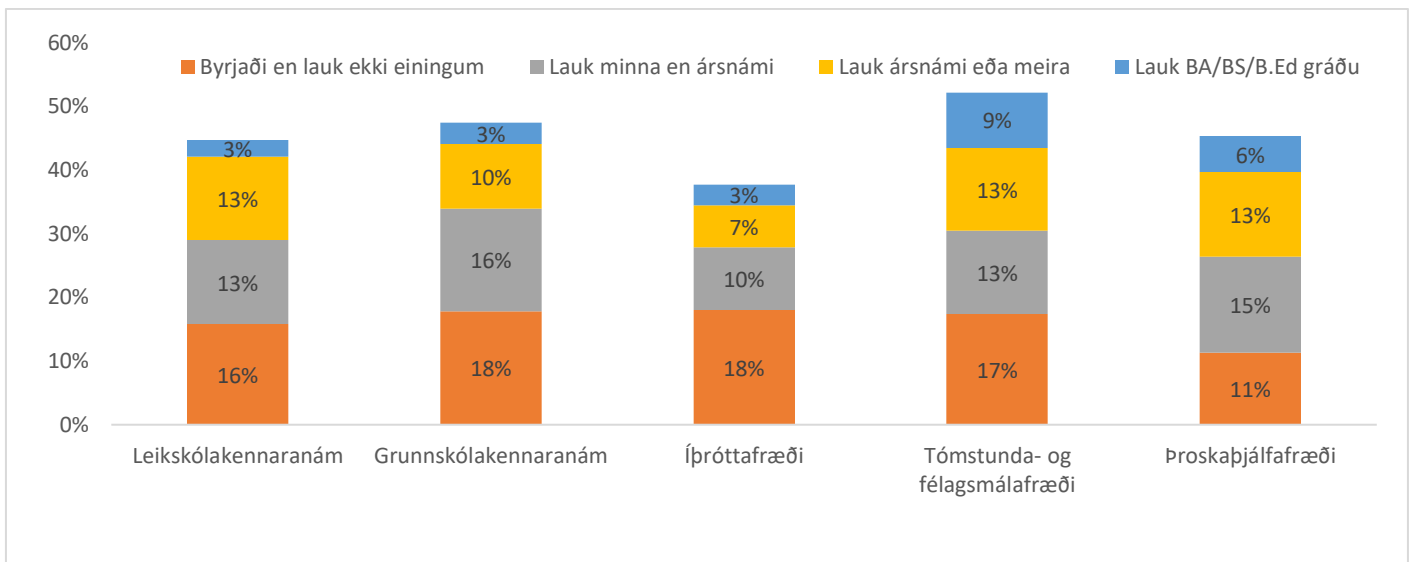
Mynd 9. Íslenska móðurmál nema og foreldra hans.

Íslenska er móðurmál 94% nema og móðurmál beggja foreldra nema í 90% tilfella. Af mynd 8 má ráða að hlutfallið var svipað á öllum námsleiðum.



Mynd 10. Hlutfall þeirra sem lokið hafa stúdentsprófi.

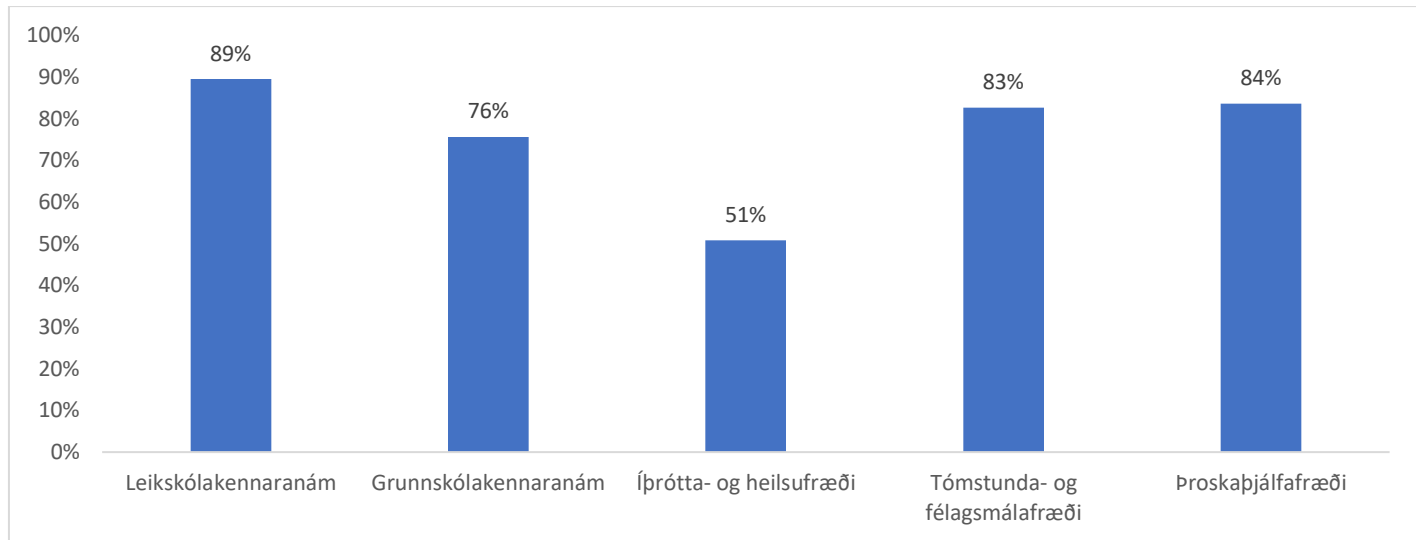
Tæp 90% þátttakenda höfðu lokið stúdentsprófi. Hlutfallið var lægst meðal nema í leikskólakennaranámi (74%) og þroskajálfafræði (78%) en svipað á hinum þremur námsleiðunum þar sem mikill meirihluti (95%) nema var með stúdentspróf.



Mynd 11. Fyrri háskólanám.

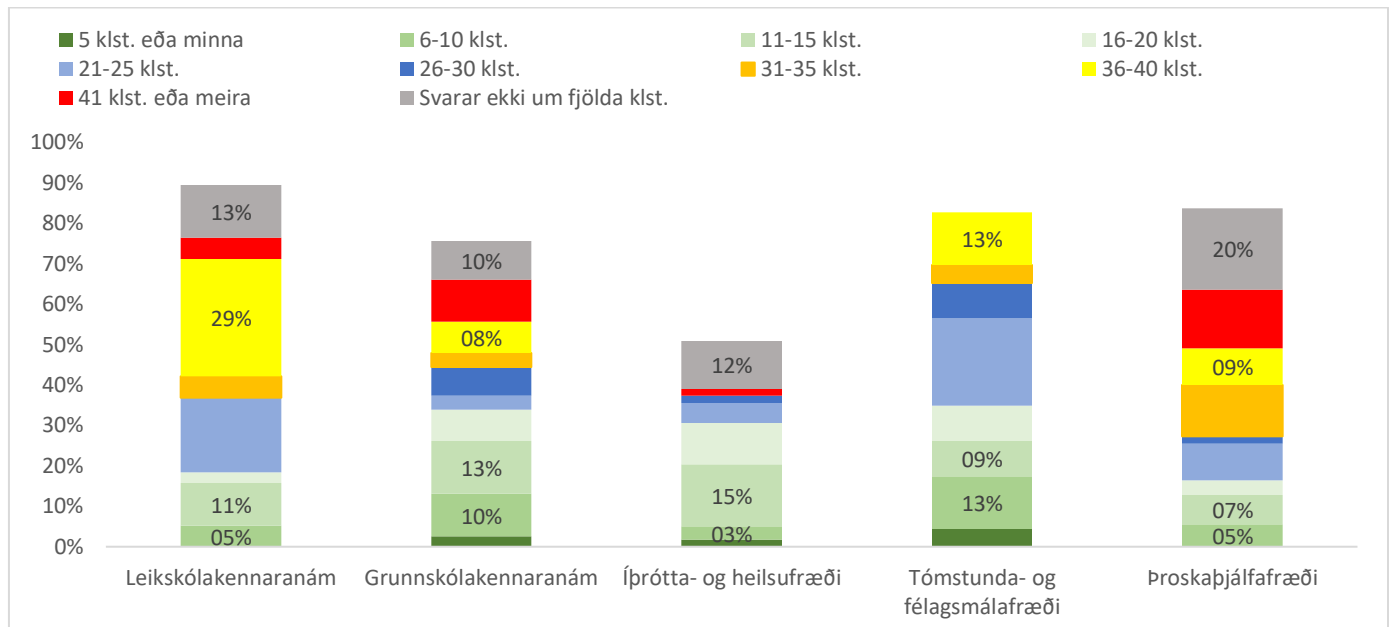
Um 45% þátttakenda höfðu áður verið í háskólanámi, ýmist hafið það og ekki lokið einungum, lokið einungum eða jafnvel formlegri háskólagráðu. Hæst var hlutfallið í tómstunda- og félagsmálafræði, þar höfðu 52% nema verið áður í námi, en lægst var hlutfallið í íþróttta- og heilsufræði, 38%. Nánari upplýsingar er að finna á mynd 11.

Vinna með námi og tengsl við starfsvettvang



Mynd 12. Hlutfall þeirra sem eru í launaðri vinnu.

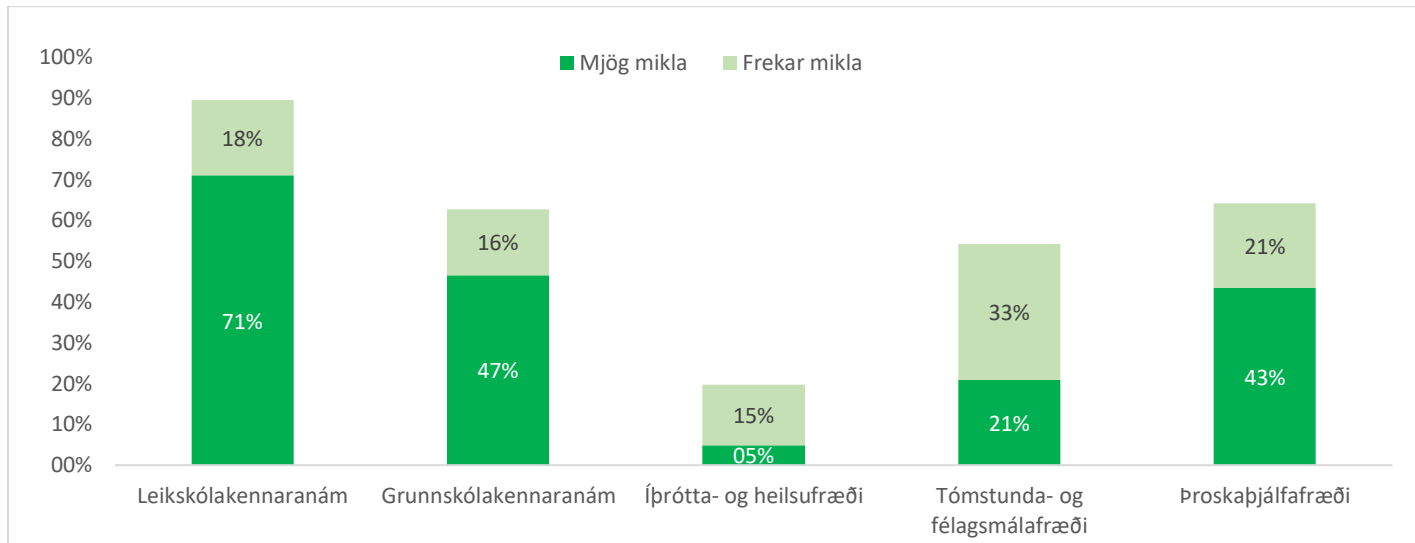
Um 75% þátttakenda voru í launaðri vinnu með námi. Þegar kemur að þessum þætti sker íþrótt- og heilsufræðin sig úr þar sem um helmingur vann með náminu, en aftur á móti vinna 89% leikskólakennaranema og 84% þroskaþjálfanema með námi.



Mynd 13. Vinnutími á viku í launuðu starfi.

Vinnutíma á viku í launuðu starfi má sjá á mynd 13. Nokkrir (11%) svöruðu ekki um vinnutíma. Almennt má segja að fjórðungur vinni sem samsvarar hálfu starfi eða minna með námi. Þarna má skipta námsleiðunum í tvennt. Annars vegar eru leiðir þar sem um þriðjungur nema vann lítið, en það á við um grunnskólakennaranám, íþrótt- og heilsufræði og tómsunda- og félagsmálafræði. Hins vegar vinna aðeins 18% leikskólakennaranema þetta lítið og 16% þroskaþjálfanema. Um 15% þátttakenda voru í fullu

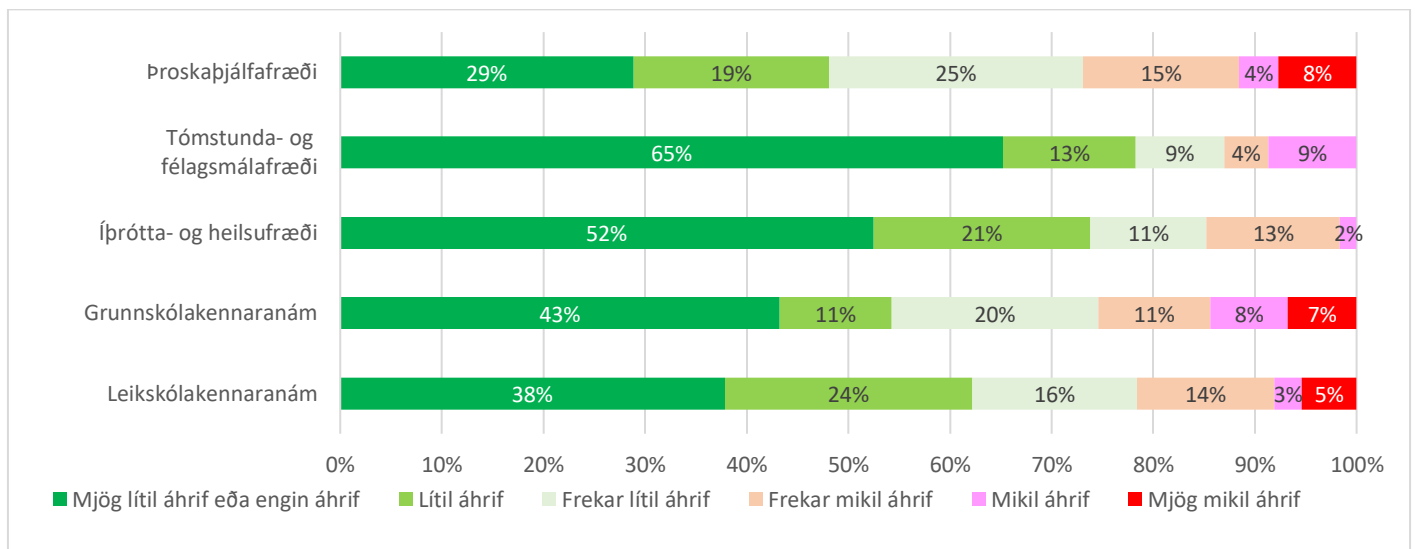
starfi. Þannig voru 34% leikskólakennaranema í fullu starfi og 24% þroskaþjálfanema meðan 1% íþróttafraeðinema, 13% tómstunda- og félagsmálafræðinema og 18% grunnskólakennaranema unnu þetta mikið.



Mynd 14. Hvatning til fara í námið frá fólki á vettvangi.

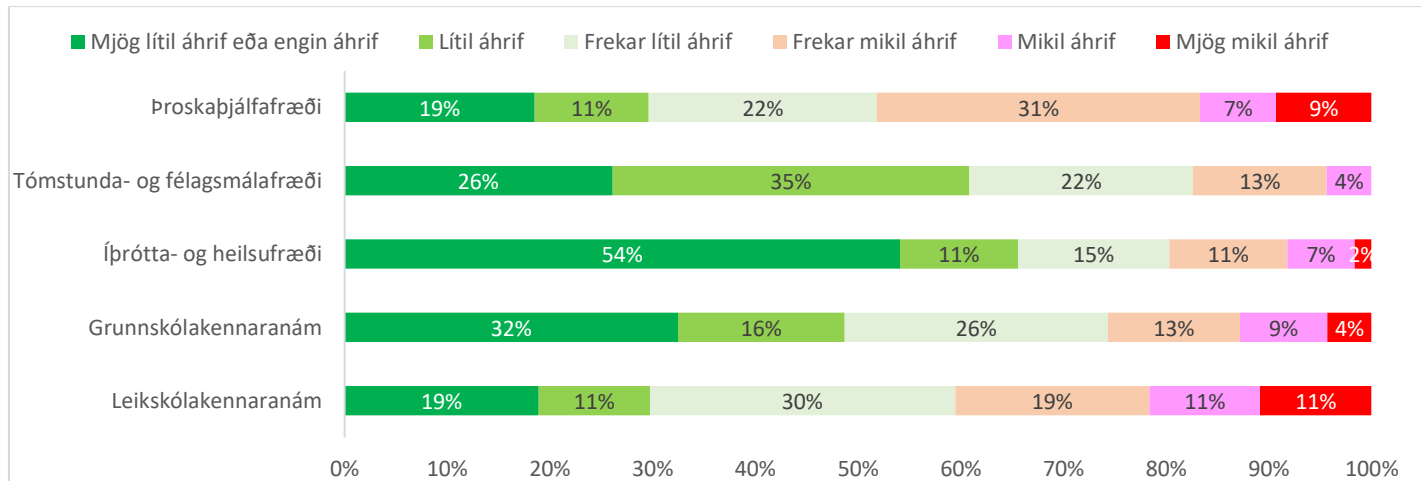
Þátttakendur voru spurðir hvort þeir hefðu fengið hvatningu til að fara í námið frá fólki í þeim störfum sem þeir eru að mennta sig til. Á mynd 14 sést að þarna skera leikskólakennaranemar sig úr, en 71% þeirra segist hafa fengið mjög mikla hvatningu til að fara í námið frá starfsfólki leikskóla. Einnig var slík hvatning nokkuð algeng meðal nema í grunnskólakennaranámi og þroskaþjálfafafræði.

Þættir sem hafa neikvæð áhrif á námsframvindu



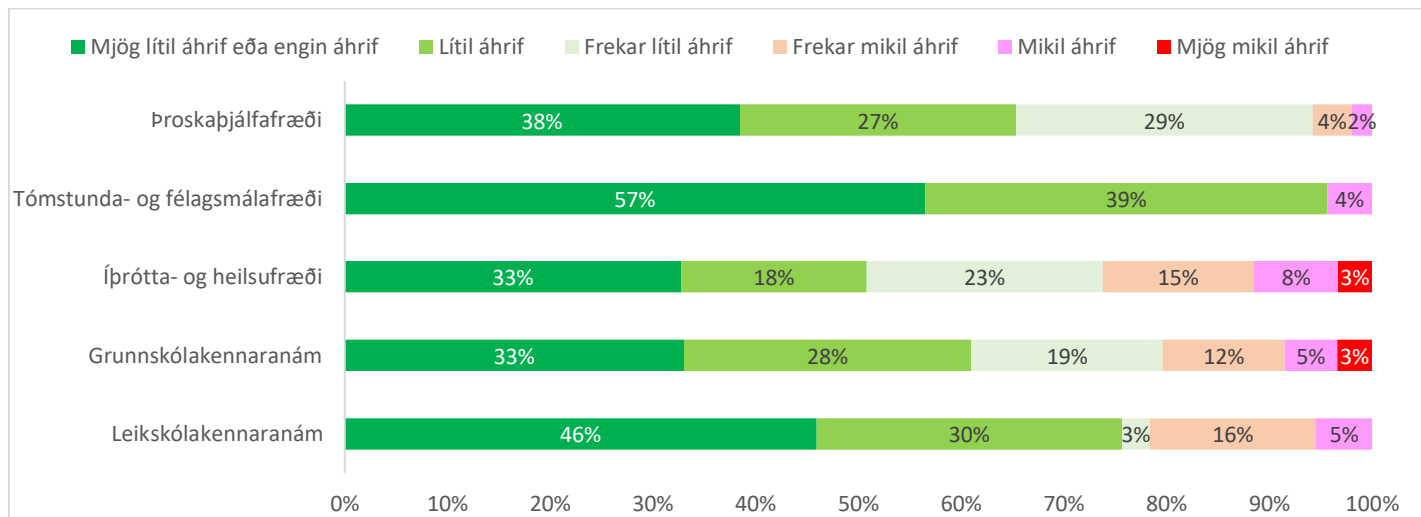
Mynd 15. Skyldur vegna fjölskyldu hafa neikvæð áhrif á námið.

Þátttakendur voru beðnir að meta hvort tilteknir þættir hefðu neikvæð áhrif á nám þeirra á Menntavísindasviði. Á mynd 15 sjást niðurstöður þegar spurt var um skyldur vegna fjölskyldu, en 22% þátttakenda sögðu þær hafa haft einhver neikvæð áhrif, frekar mikil, mikil eða mjög mikil. Skyldur vegna fjölskyldu hafa síst neikvæð áhrif á nema í tómstunda- og félagsmálafræði (13%) og íþrótt- og heilsufræði (15%). Neikvæð áhrif eru meiri hjá þroskabjálfafræðingum (27%), grunnskólakennaranemum (25%) og leikskólakennaranemum (22%).



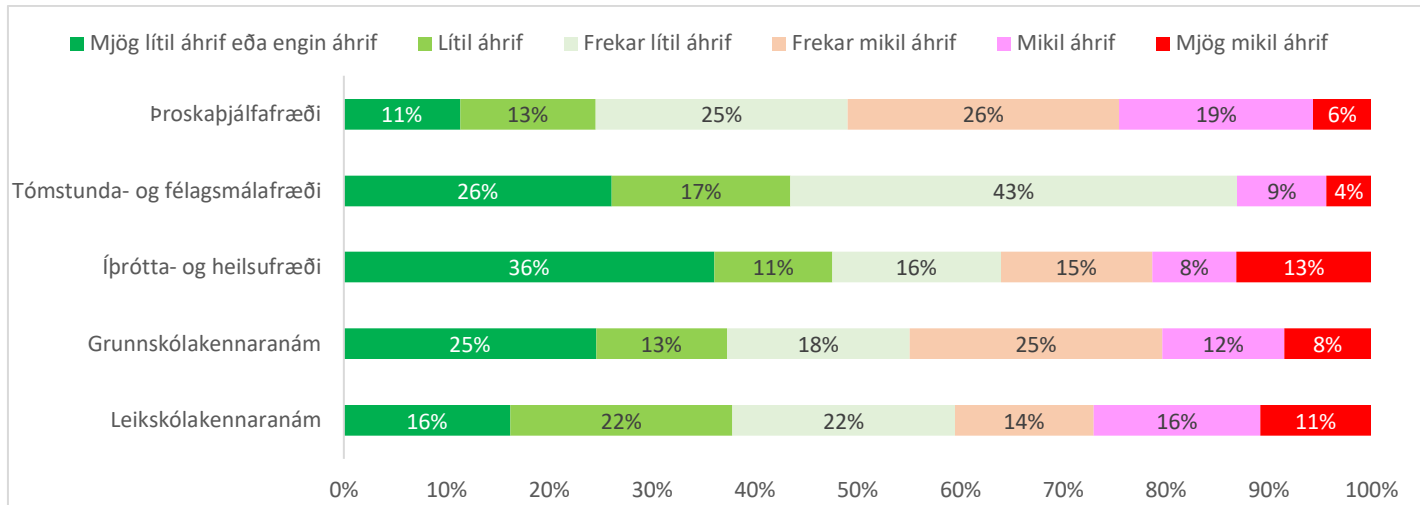
Mynd 16. Álag vegna launaðrar vinnu hefur neikvæð áhrif á námið.

Álag vegna launaðrar vinnu hafði neikvæð áhrif á 30% nema. Langflestir nemar í þroskabjálfafræði (48%) og leikskólakennarafræði (41%) fundu fyrir slíku en aðeins 17% nema í tómstunda- og félagsmálafræði og 20% nema í íþrótt- og heilsufræði.



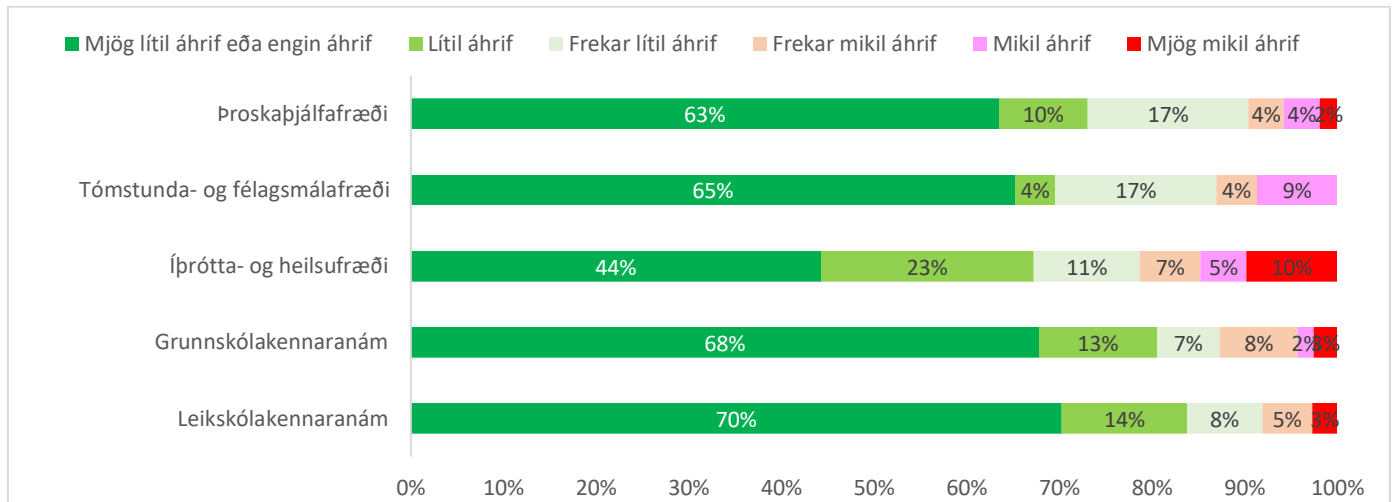
Mynd 17. Slakur undirbúningur í framhaldsskóla hefur neikvæð áhrif á námið.

18% þátttakenda segja slakan undirbúningur í framhaldsskóla hafa haft neikvæði áhrif á námið á Menntavísindasviði. Þannig svöruðu 26% nema í íþrótt- og heilsufræði en aðeins 4% nema í tómstunda- og félagsmálafræði og 6% í þroskabjálfafræði.



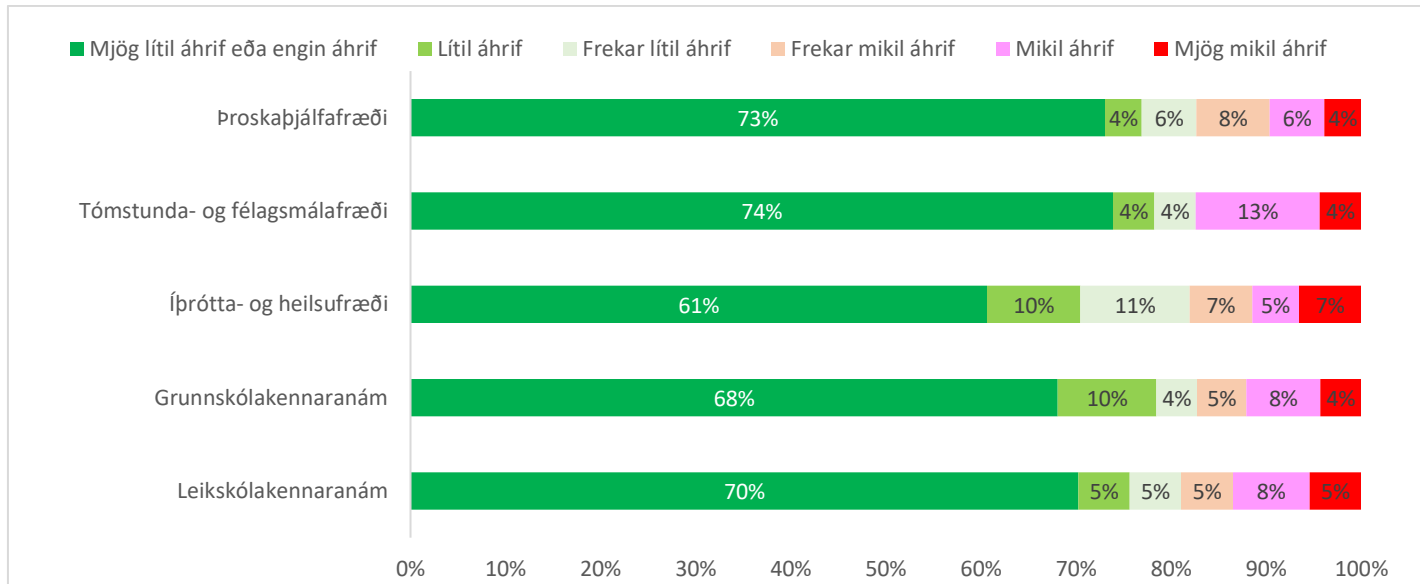
Mynd 18. Kvíði hefur slæm áhrif á námið.

Ekkert atriði hafði neikvæð áhrif á nám jafnmargra nema og kvíði, en 41% þátttakenda sagði hann hafa frekar mikil, mikil eða mjög mikil neikvæð áhrif á nám sitt. Þarna skera nemar í tómstunda- og félagsmálafræði sig úr með lægst hlutfall, en af þeim töldu 13% kvíða hafa neikvæð áhrif. Hæst var hlutfallið sem telur kvíða hafa neikvæð áhrif á námið meðal nema í þroskajálfafræði (51%) og grunnskólakennarafræði (45%).



Mynd 19. Veikindi eða slys hafa neikvæð áhrif á námið.

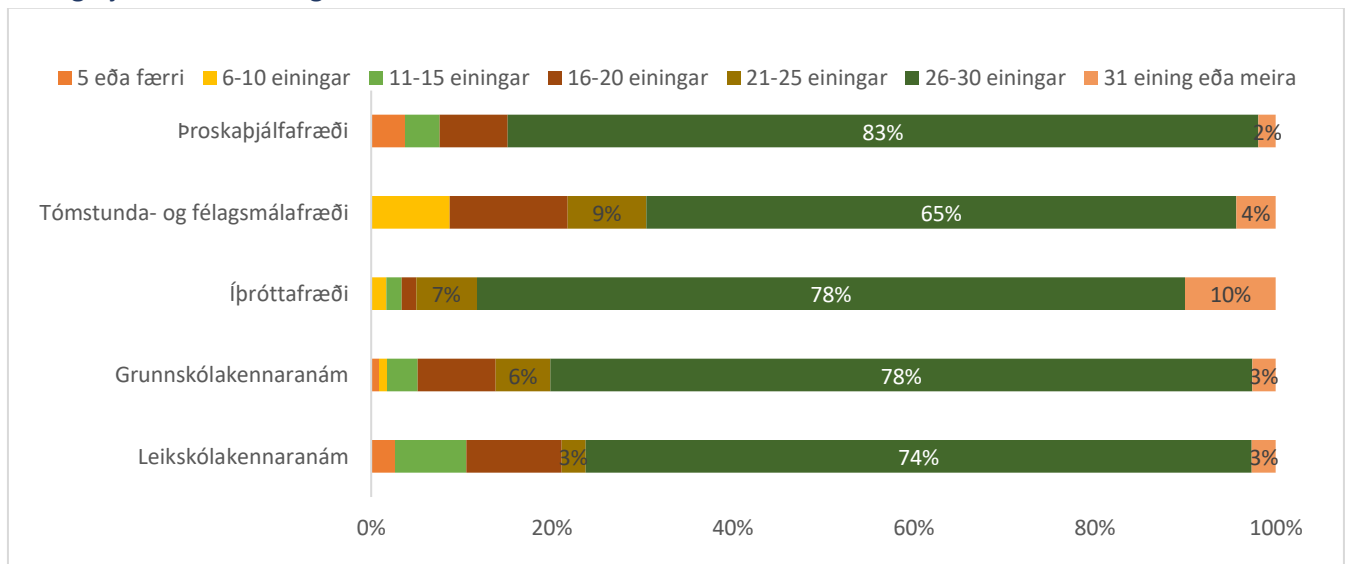
Af mynd 19 má ráða að veikindi og slys höfðu haft áhrif á hlutfallslega fáa nema á fyrsta námsári. Um 13% þátttakenda sögðu veikindi og slys hafa haft neikvæð áhrif á námið og var hlutfallið hæst í íþróttá- og heilsufræði, 21%.



Mynd 20. Lesblinda hefur neikvæð áhrif á námið.

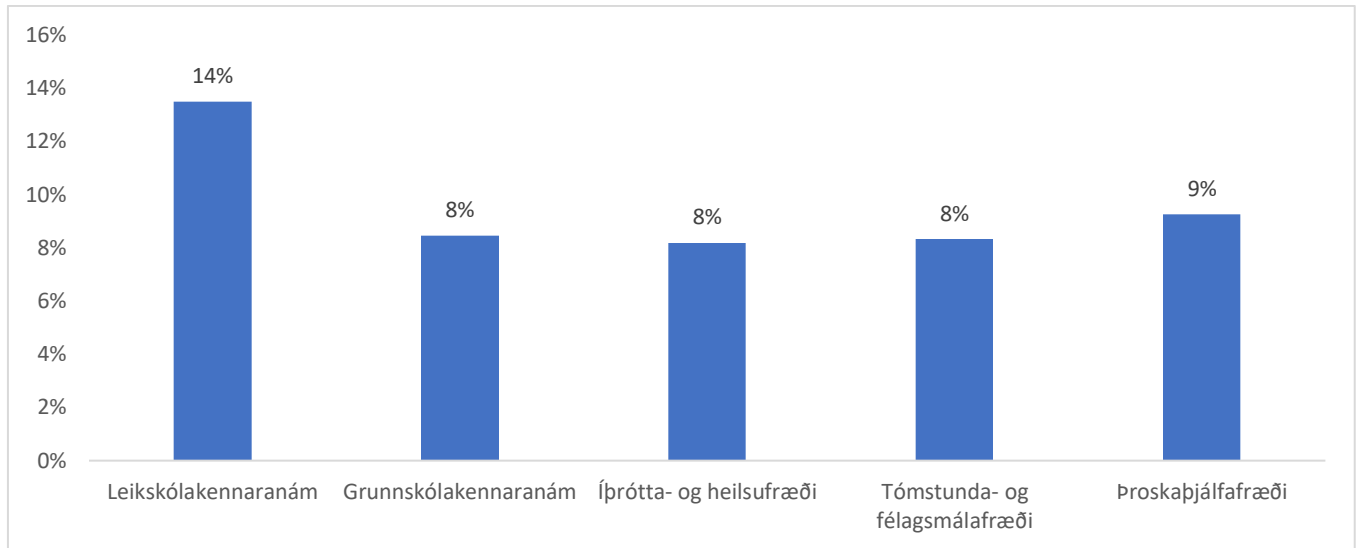
Lesblinda hafði neikvæð áhrif á nám 18% þátttakenda og hlutfallið var nánast það sama á öllum námsleiðum.

Einingafjöldi á misseri og tími notaður í námið



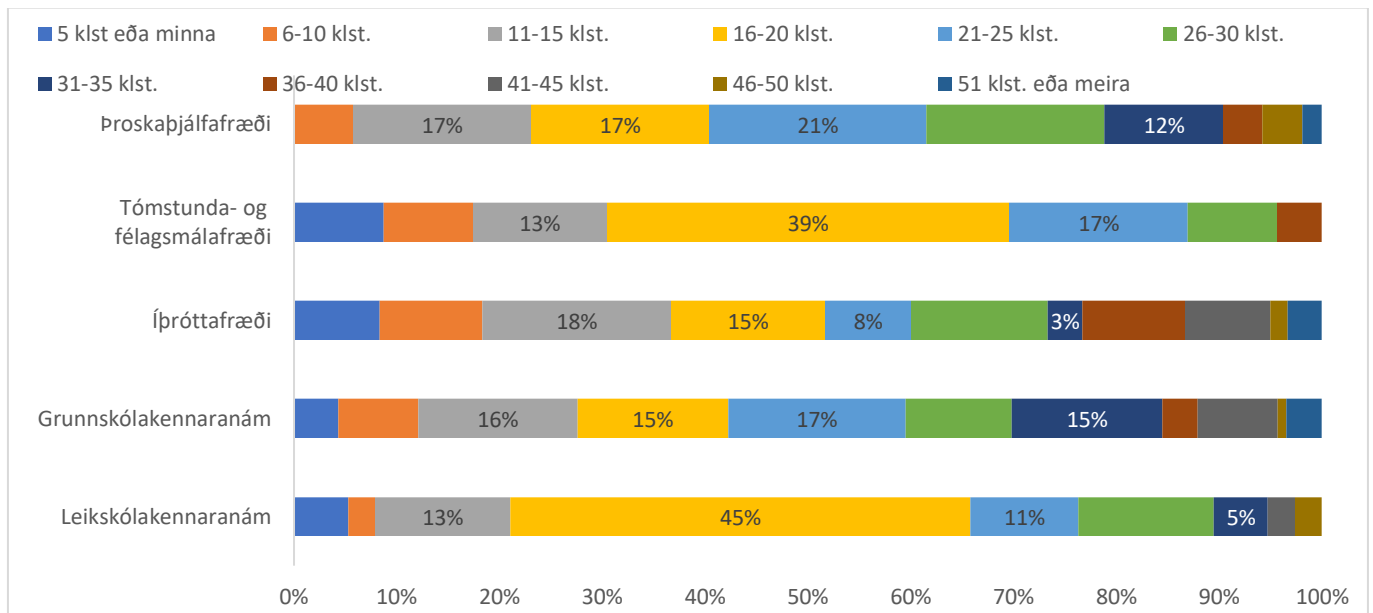
Mynd 21. Fjöldi eininga sem nemandi tók á haustmisseri.

Alls var 81% þátttakenda í fullu námi og tók 26 ECTS-einingar eða meira á haustmisseri (fullt nám miðast við 30 ECTS). Lægsta hlutfall nema í fullu námi var í tómstunda- og félagsmálafræði þar sem 70% nema voru í fullu námi, og þá voru 76% leikskólakennaranema í fullu námi. Hæsta hlutfallið var síðan í íþróttta- og heilsufræði þar sem 88% nema voru í fullu námi.



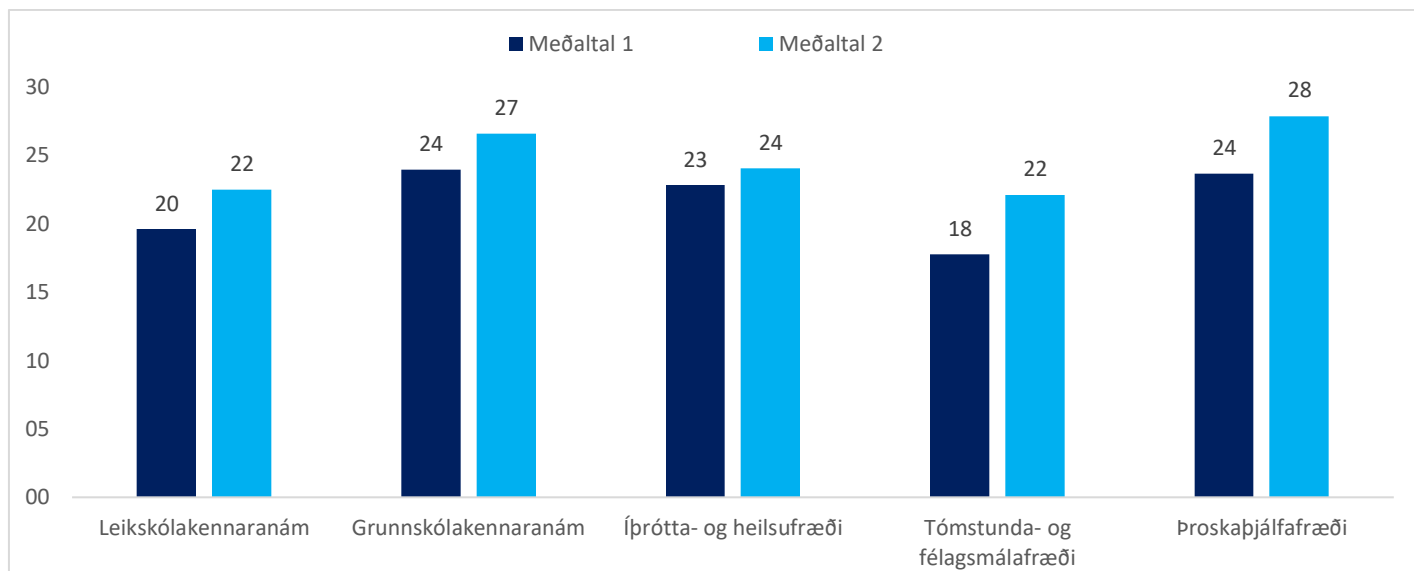
Mynd 22. Hlutfall þeirra sem hafa sagt sig úr námskeiðum á haustmisseri (spurt í október).

9% nema höfðu sagt sig úr námskeiðum þegar þeir svöruðu spurningakönnuninni í október. Um 14% nema í leikskólakennarafræði höfðu sagt sig úr námskeiðum en hjá hinum hópunum voru þetta 8–9%.



Mynd 23. Tími sem notaður er í námið á viku.

Þátttakendur voru beðnir að meta þann tíma sem þeir notuðu í námið viku. Þeir voru beðnir að telja með allt sem þeir gerðu bæði á háskólasvæðinu og heima, þar með talið að sækja kennslustundir og hlusta á fyrirlestra, heimavinnu og hópverkefni. Tæpur fjórðungur nema, eða 23%, sagðist nota meira en 30 klst. á viku í námið. Hlutfallið var lægst í tómstunda- og félagsmálafræði, þar sem 4% sögðust nota þetta mikinn tíma, og 11% í leikskólakennarafræðum. Hæst var hlutfallið í grunnskólakennarafræði, þar sem 30% sögðust nota þetta mikinn tíma, og 27% í íþrótt- og heilsufræði.



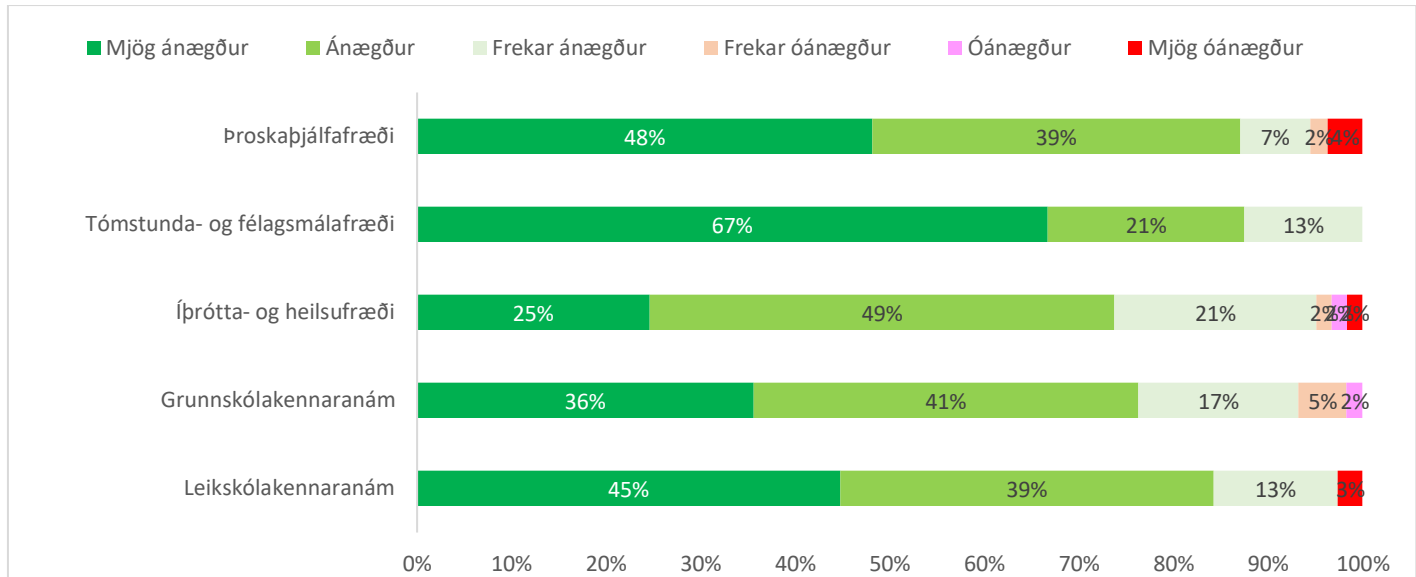
Mynd 24. Tími sem notaður er í námi á viku, meðaltal*.

* (Meðaltal 1 = meðaltal miðað við miðgildi hvers svarkostar, t.d. eru 16-20 klst. þá skráðar sem 18 klst., óháð einingafjölda sem nemi tekur. Meðaltal 2 = miðgildi svarkosts deilt í með fjölda eininga sem nemi tekur (miðað við hæsta gildi í flokki þannig að ef svarað er 26-30 einingar þá er notað 30) sinnum 30 einingar til að fá tíma miðað við fullt nám.

Reiknað var meðaltal fyrir tíma sem notaður var í námið á viku, sjá svartar súlur á mynd 24. Meðaltalið er miðað við miðgildi hvers svarkostar þannig að ef nemi merkti við 16–20 klst. var metið að hann hefði notað 18 klst. á viku í námið. Þar sem nokkuð er misjafnt hversu margar einingar nemi tóku eftir námsleiðum var gerð tilraun til að taka tillit til þess í útreikningum og skoða hvað nemi notuðu mikinn tíma miðað við fullt nám. Bláa súlan á mynd 24 sýnir meðaltal miðað við að deilt sé í miðgildi hvers svarkostar sem mælir tíma með fjölda eininga sem þátttakandi tekur og síðan margfaldað með 30 til að fá klukkustundir miðað við fullt nám. Þarna er miðað við að nemi sem merkir við að hann taki 26–30 ECTS taki í raun 30 þar sem flest námskeið eru annaðhvort 5 eða 10 ECTS.

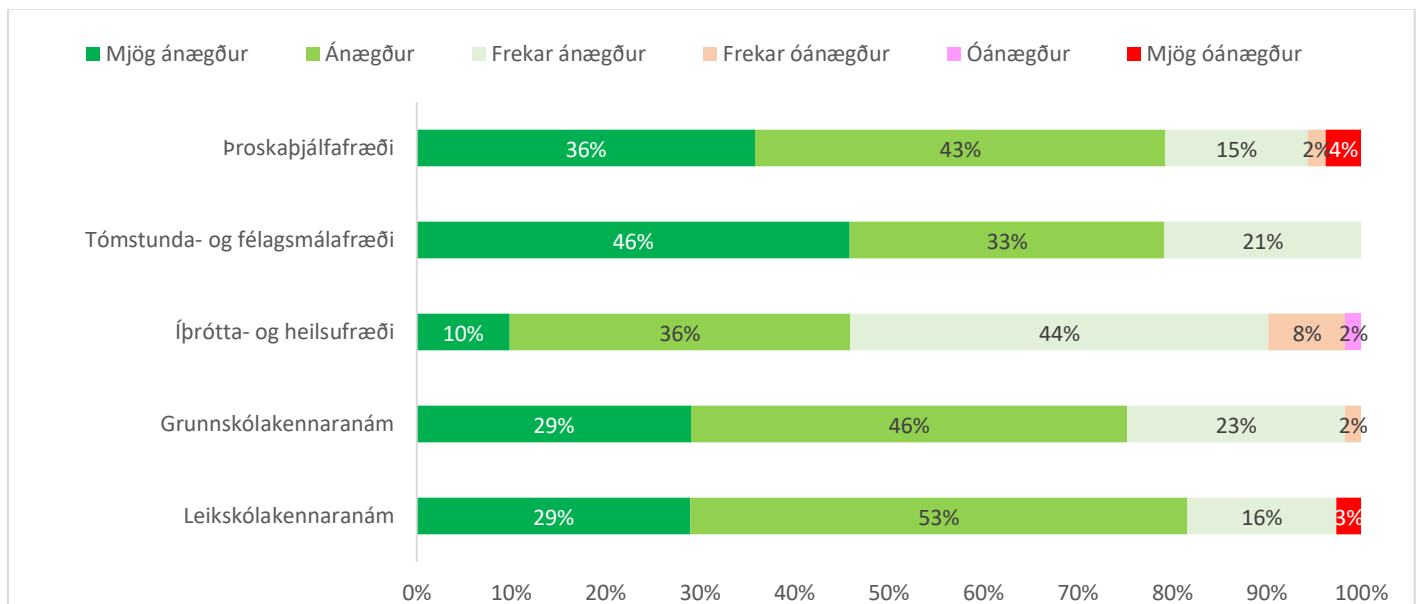
Ef tekið er tillit til fjölda eininga og leiðrétt þannig að allir séu í fullu námi þá nota þroskaþjálfanemar mestan tíma í námið, 28 klst. á viku, grunnskólakennaranemar nota 27 klst. á viku, íþróttá- og heilsufræðinemar nota 24 klst. á viku og nemi í leikskólafræði og tómstunda- og félagsmálafræði nota 22 klst.

Viðhorf til námsins



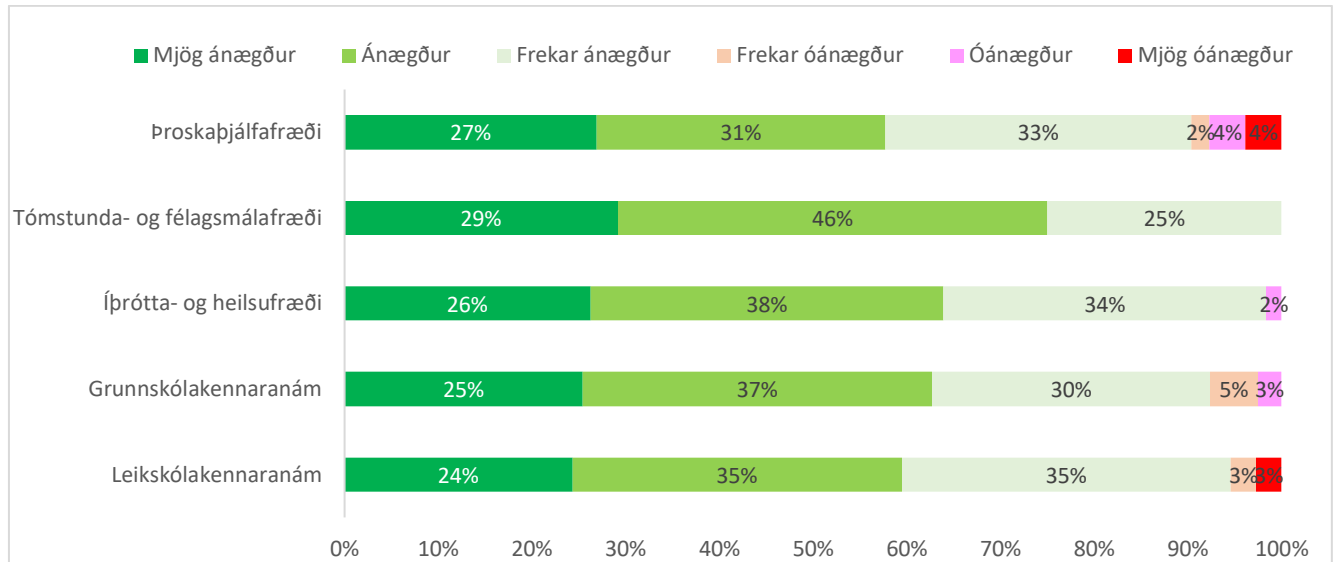
Mynd 25. Ánægja með námið í heild sinni.

Almennt má segja að nemar séu ánægðir með námið og ánægjan er áberandi mest hjá nemum í tómstunda- og félagsmálafræði en minnst í íþróttá- og heilsufræði. Óánægja var lítil, eða 5%, hjá öllum þátttakendum, minnst í tómstunda- og félagsmálafræði þar sem enginn var óánægður en annars á bilinu 3–7%. Mjög ánægð voru 40% þátttakenda og nokkur munur eftir námsleiðum, þannig voru 25% íþróttá- og heilsufræðinema mjög ánægð en 67% tómstunda- og félagsmálafræðinema.



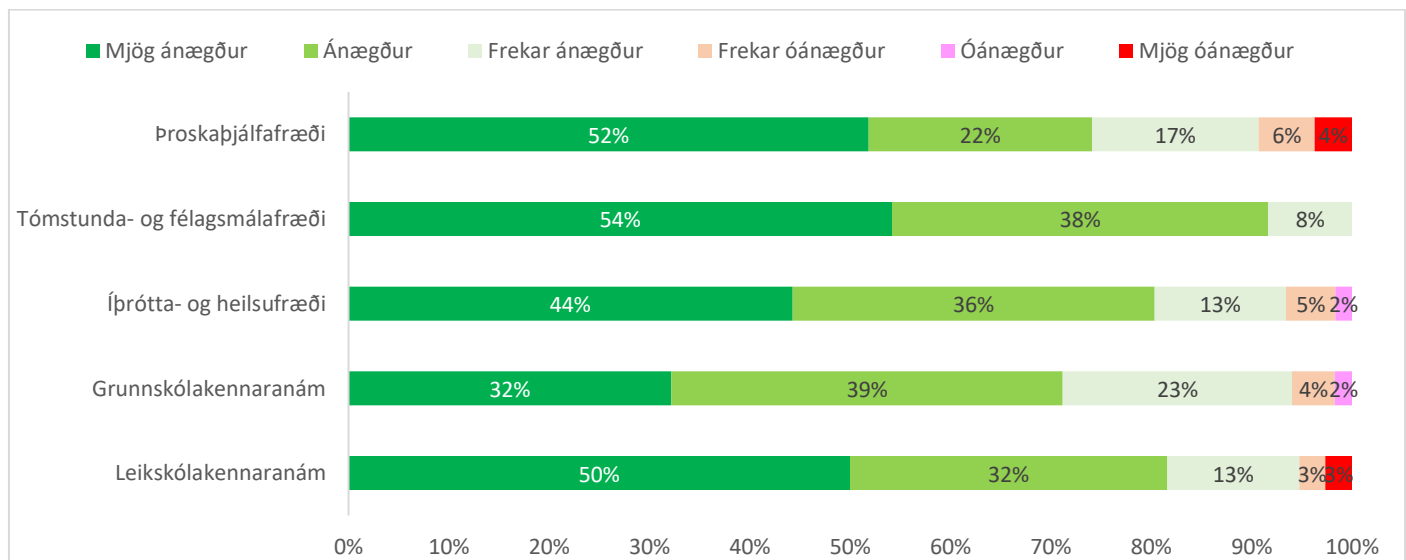
Mynd 26. Ánægja með kennsluna í heild sinni.

96% þátttakenda voru ánægð (mjög ánægð, ánægð eða frekar ánægð) með námið. Um og yfir 90% nema á öllum námsleiðum falla í þennan flokk. 28% þátttakenda sögðust vera mjög ánægð með kennsluna. Hlutfall mjög ánægðra var lægst í íþrótt- og heilsufræði, 10%, en hæst í tómstunda- og félagsmálafræði, 46%.



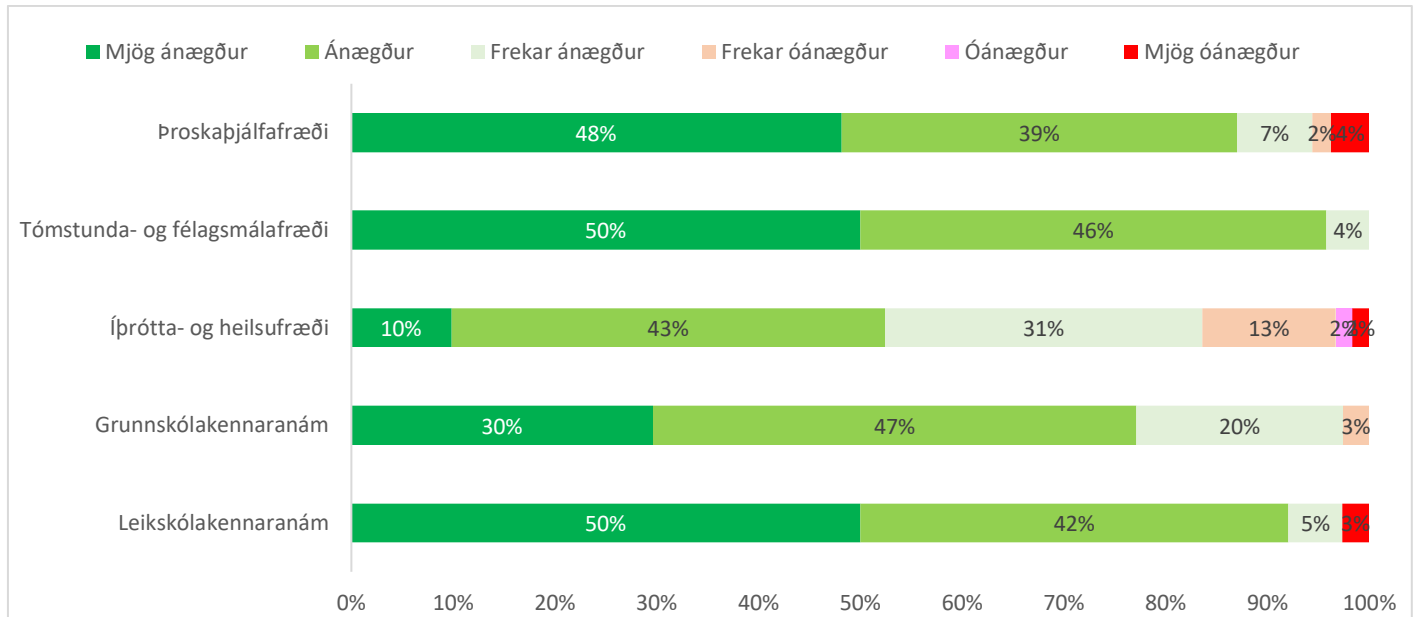
Mynd 27. Ánægja með aðstæður í tímum.

94% þátttakenda voru ánægð með aðstæður í tímum og 26% voru mjög ánægð. Ónægja var lítil, mældist t.d. ekki hjá tómstunda- og félagsmálafræðinimum, en var mest 10% hjá nemum í proskapjálfafræði.



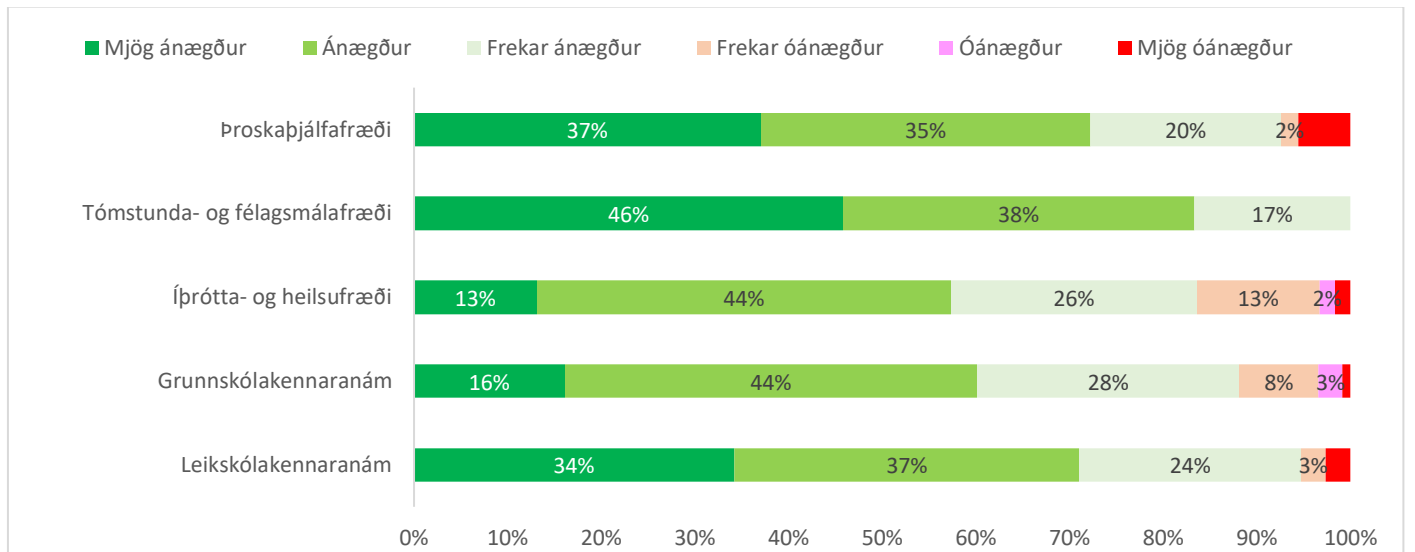
Mynd 28. Samskipti við samnemendur.

Samskipti við samnemendur ganga yfirleitt vel en einungis 6% þátttakenda létu í ljós óánægju með þau. Engin ónægja kom fram hjá nemum í tómstunda- og félagsmálafræði en 9% nema í proskapjálfafræði voru frekar óánægð, óánægð eða mjög óánægð með samskipti við samstúdentu.



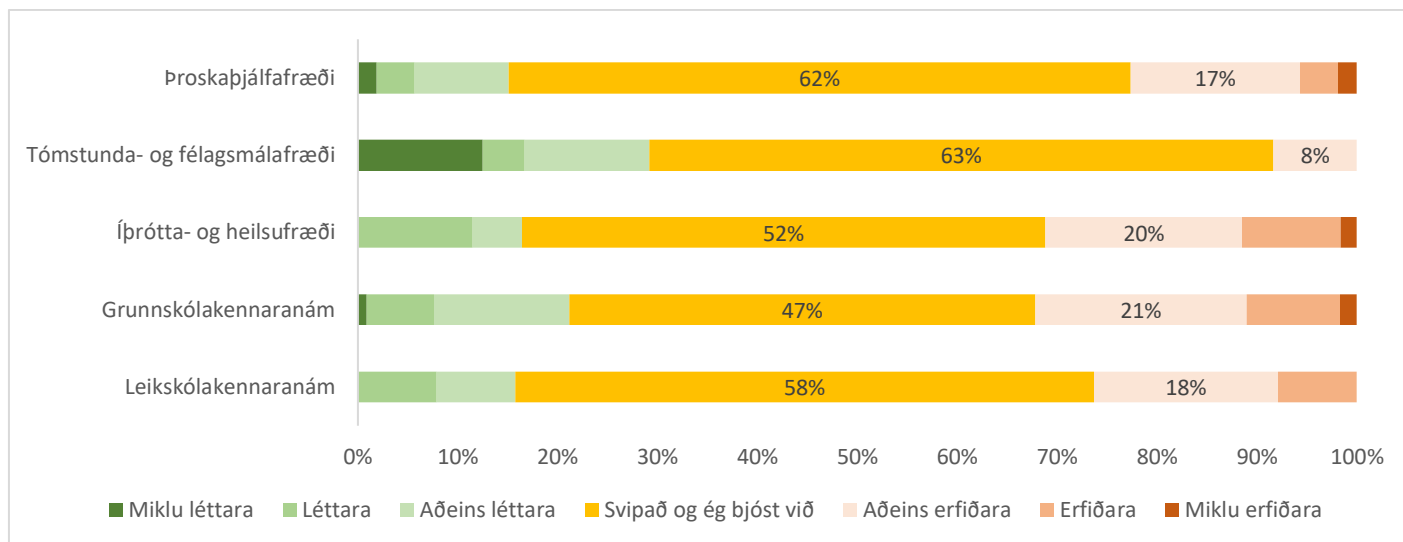
Mynd 29. Samskipti við kennara.

Aðeins 6% þátttakenda létu í ljós einhverja óánægju með samskipti við kennara. Hæst var hlutfallið í íþróttá- og heilsufræði, 16%, en í tómstunda- og félagsmálafræði var enginn óánægður.



Mynd 30. Upplýsingar um námið.

Um 10% þátttakenda létu í ljós einhverja óánægju með upplýsingar um námið. Enginn nemi í tómstunda- og félagsmálafræði var óánægður með þennan þátt en hæst var hlutfallið í íþróttá- og heilsufræði, 16%, og grunnskólakennaranámi, 12%, sjá nánar mynd 30.



Mynd 31. Er námið léttara eða erfiðara en þátttakendur áttu von á?

Ríflega helmingur þátttakenda sagði að námið á Menntavísindasviði væri svipað að þyngd og þeir áttu von á en 28% fannst það aðeins erfiðara, erfiðara eða miklu erfiðara. Nemar í tómstunda- og félagsmálafræði skera sig hér úr. Aðeins 8% þeirra fannst námið aðeins erfiðara en þeir áttu von á en enginn merkti við erfiðara eða miklu erfiðara.

Lokaorð

Þessar niðurstöður draga upp mynd af fyrsta árs nemum í bakkalárnámi á Menntavísindasviði haustið 2019. Athygli vekur hvað nemendahópar eru ólíkir eftir námsleiðum. Þannig er meirihluti nema í leikskólakennarafræði og þroskajálfafræði í hópi óhefðbundinna háskólanema sem teljast vera þeir sem hefja nám þegar þeir eru orðnir 25 ára eða eldri og eru í samræmi við það líklegri til að vera með fjölskyldu og í vinnu með náminu. Meirihluti nema í íþróttta- og heilsufræði, grunnskólakennarafræði og tómstunda- og félagsmálafræði er hins vegar á hefðbundnum aldri háskólanema, þ.e. yngri en 25 ára þegar þeir hefja nám. Þetta vekur spurningar um hvort ástæða væri til að breyta fyrirkomulagi námsins á Menntavísindasviði fyrir þá hópa nema sem teljast fullorðnir námsmenn og taka námið með talsverðri og stundum fullri vinnu á þeim vettvangi sem þeir eru að mennta sig til að starfa á.