



Nemar á fyrsta misseri í þroskaþjálfafraeði haustið 2019

Spurningakönnun meðal nema

Skýrsla rannsóknarhóps

Maí 2020

Höfundar: Amalía Björnsdóttir og Þuríður Jóhannsdóttir



HÁSKÓLI ÍSLANDS

© Amalía Björnsdóttir og Þuríður Jóhannsdóttir

Maí 2020

Nemar á fyrsta misseri í þroskaþjálfafraeði haustið 2019

Menntavísindastofnun, Menntavísindasvið, Háskóli Íslands

ISBN: ISBN: 978-9935-9519-7-7

Inngangur

Haustið 2019 var lögð spurningakönnun fyrir nýnema sem hófu nám á Menntavísindasviði. Það haust voru 72 nýnemar skráðir á námsleið í þroskaþjálfarafræði við Deild menntunar og margbreytileika, 10 karlar og 62 konur. Könnunin var lögð fyrir í kennslustund í október 2019 þar sem nemar fengu krækju í spurningalista á rafrænu formi. Þátttakendur voru 55, eða 72% skráðra nýnema, og voru karlar 9% en konur 91%.

Kærar þakkir til nema sem svöruðu spurningakönnuninni.

Helstu niðurstöður

Þroskaþjálfanemar sem tóku þátt í könnuninni voru alls 55, konur voru 50 og karlar fimm, þar af voru tæp 60% 30 ára eða yngri en 41% yfir þrítugt. Af þeim bjuggu 60% á höfuðborgarsvæðinu, 22% á Suðurnesjum, Vesturlandi og Suðurlandi en tæpur fimmtungur á Norðurlandi og Austurlandi. Yfir helmingur þátttakenda var í sambúð eða hjónabandi, 9% einstæðir foreldrar og 37% einhleypir. Um fjórðungur svarenda bjó í foreldrahúsum en þrír fjórðu á eigin vegum og býr 50% í eigin húsnæði. Rúmlega helmingur nema í þroskaþjálfarafræðum er barnlaus en fimmtungur þátttakenda er með þrjú börn eða fleiri í sinni umsjá.

Ríflega 78% nemanna höfðu lokið stúdentsprófi þegar þeir hófu nám og 45% höfðu stundað háskólanám áður en þeir hófu nám í þroskaþjálfarafræðum. Svarendur bjuggu yfir fjölbreyttri reynslu, en um helmingur þeirra hafði unnið við liðveislu við fatlað fólk, 44% höfðu unnið við búsetuþjónustu og 38% dagþjónustu við fatlað fólk. Mjög margir höfðu unnið í leikskóla, eða 60%, og fimmtungur í fimm ár eða lengur. Næstum allir vinna með náminu, eða 83%. Flestir, eða 37%, starfa við þjónustu við fatlað fólk og tæp 30% vinna annaðhvort í leikskóla eða grunnskóla. Mjög fáir eru í starfi sem er ótengt náminu. Flestir vinna mikið, en 38% nema ætla að vinna yfir 31 klst. á viku. Einungis um 7% svarenda sögðust taka námslán.

Til að kanna þjóðfélagslegan bakgrunn nema var spurt um menntun foreldra og í ljós kom að 27% þeirra eiga föður og sama hlutfall móður sem er ekki með frekari menntun en grunnskólapróf. Algengast er að feður séu með iðnmenntun (42%) og mæður með háskólamenntun (48%). Þriðjungur svarenda á móður með menntun á svið uppeldis- og menntamála. Yfirgnæfandi meirihluti hefur íslensku að móðurmáli. Spurt var um viðhorf til starfs þroskaþjálfara og nemar spurðir hvers vegna þeir vildu verða þroskaþjálfar. Sögðust 70% vilja vinna með fólki, 66% vilja styðja fólk til þátttöku í samfélaginu og 57% vilja vinna að mannréttindum allra. Flestir fengu hvatningu til að fara í námið frá foreldrum, fjölskyldu eða vinum en 43% höfðu fengið hvatningu frá þroskaþjálfum.

Margir segjast verja litlum tíma til náms, en 40% nota minna en 21 klst. á viku í námið og önnur tæp 40% nota 21–30 klst. á viku. Aðeins fimmtungur segist verja meira en 31 klst. á viku í námið. Spurt var um alla þætti sem varið var til náms, þ.e. tímasókn, lestur og verkefnavinnu. Flestir svarendur ætla að taka fullt nám á sínu fyrsta haustmisseri og 12% ætla að vera í hálfu námi eða minna. Fjórðungur nema telur að kvíði gæti haft neikvæð áhrif á námsframvindu sína en minna en fimmtungur nefnir álag vegna vinnu og skyldur við fjölskyldu í þessu samhengi. Langflestir, eða 96%, lýsa ánægðu með námið í heild sinni og samskipti við samnemendur og kennara. Í svari við opnum spurningum í lokin kemur fram að upplýsingar um skipulag, svo sem umræður á neti og verkefnaskil, þyrftu að vera betri og fjarnemar vildu að meira tillit væri tekið til þeirra, t.d. vegna skyldumætingar í staðlotur. Flestir eru tiltölulega sáttir við nýnemavikuna en sumum fannst að betra hefði verið fyrir fjarnema að þjappa skyldutímum meira saman og „setja t.d. þroskaþjálfara strax saman í hóp til að kynnst“.

Efnisyfirlit

Inngangur	3
Helstu niðurstöður	4
Efnisyfirlit.....	5
Skrá yfir myndir	6
Niðurstöður	7
Kyn, aldur, búseta og fjölskylduaðstæður	7
Menntun þátttakenda	9
Fyrri starfsreynsla, vinna með námi og námslán.....	10
Menntun foreldra og móðurmál	12
Viðhorf til námsins og hvatning til að hefja námið.....	14
Tími sem notaður er í námið og fjöldi eininga.....	15
Þættir sem hafa neikvæð áhrif á námið og mat á náminu	16
Almennar athugasemdir um námið.....	18
Nýnemavika.....	18
Athugasemdir um nýnemaviku	20

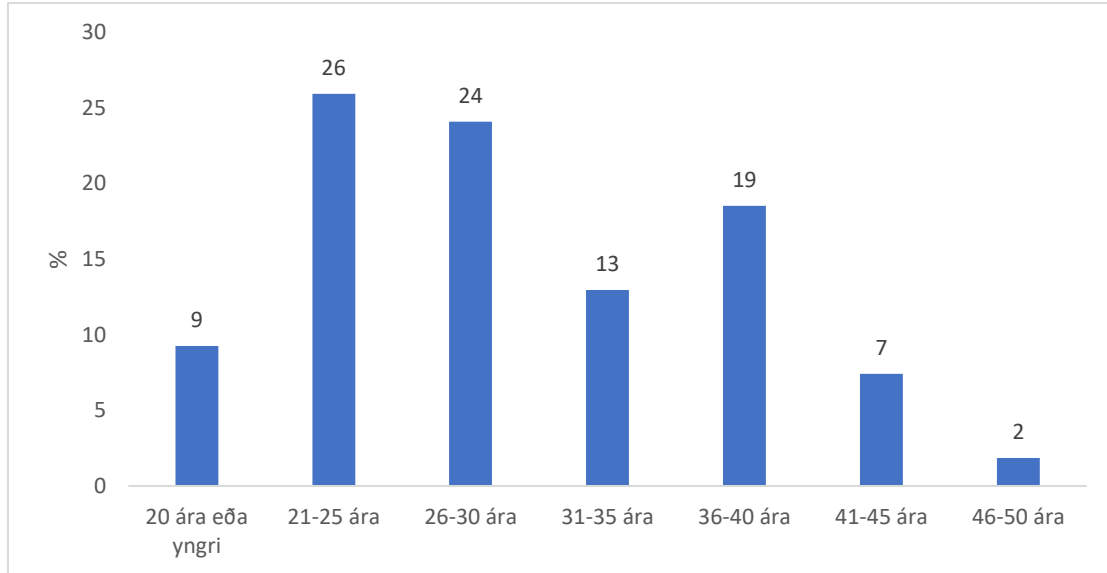
Skrá yfir myndir

Mynd 1. Aldur nema á fyrsta misseri.	7
Mynd 2. Búseta nema á fyrsta misseri eftir svæðum.	7
Mynd 3. Húsnæði nema.	8
Mynd 4. Hjúskaparstaða nema.	8
Mynd 5. Fjöldi barna undir 18. ára aldri í umsjá nema.	9
Mynd 6. Fyrri háskólanám nema.	9
Mynd 7. Starfsreynsla nema áður en þeir hófu námið.	10
Mynd 8. Starf sem nemar ætla að sinna með náminu.	10
Mynd 9. Vinnutími á viku með námi.	11
Mynd 10. Menntun foreldra nema.	12
Mynd 11. Hlutfall nema sem eiga foreldra með menntun á sviði uppeldis- og menntamála.	12
Mynd 12. Móðurmál nemans og foreldra hans.	13
Mynd 17. Viðhorf nema á þroskaþjálfabraut til námsins og starfsins.	14
Mynd 18. Hvaðan nemar fengu hvatningu til að fara í námið.	15
Mynd 19. Tími á viku sem notaður er í alla þætti námsins.	15
Mynd 20. Fjöldi eininga sem nemar ætla að taka á haustmisseri.	16
Mynd 21. Þættir sem hafa neikvæð áhrif á nám nemanna.	16
Mynd 22. Ánægja nema með ýmsa þætti í náminu.	17
Mynd 23. Mat nema á því hvort námið var léttara eða erfiðara en þeir bjuggust við.	17
Mynd 24. Ástæður fyrir því að nemar tóku ekki þátt í nýnemaviku.	19
Mynd 25. Mat nema á því hvernig tókst til með nokkra þætti í nýnemavikunni.	19

Niðurstöður

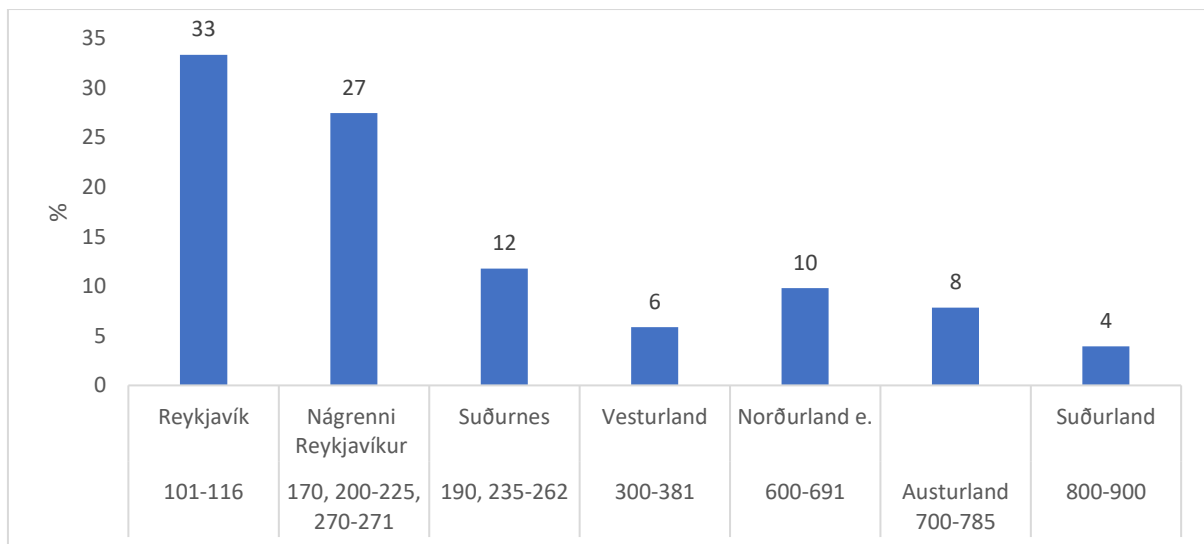
Kyn, aldur, búseta og fjölskylduaðstæður

Þátttakendur úr hópi nema í þroskaþjálfarafræði voru 55, konur voru 50 og karlar fimm.



Mynd 1. Aldur nema á fyrsta misseri.

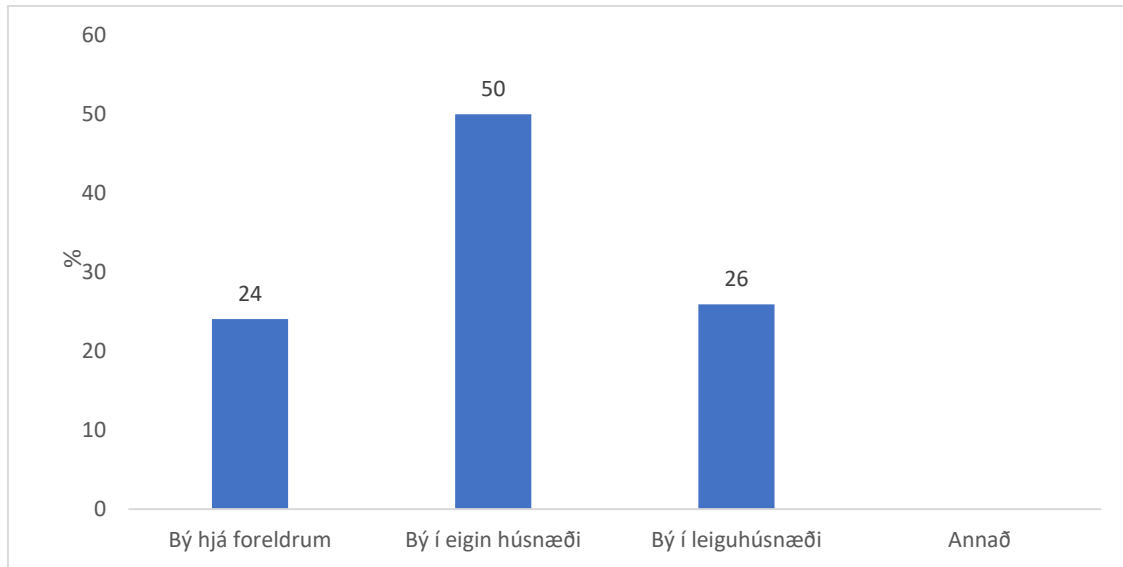
Á mynd 1 sést að 35% þátttakenda voru 25 ára eða yngri, tæp 60% 30 ára eða yngri, en 41% yfir þrítugt.



Mynd 2. Búseta nema á fyrsta misseri eftir svæðum.

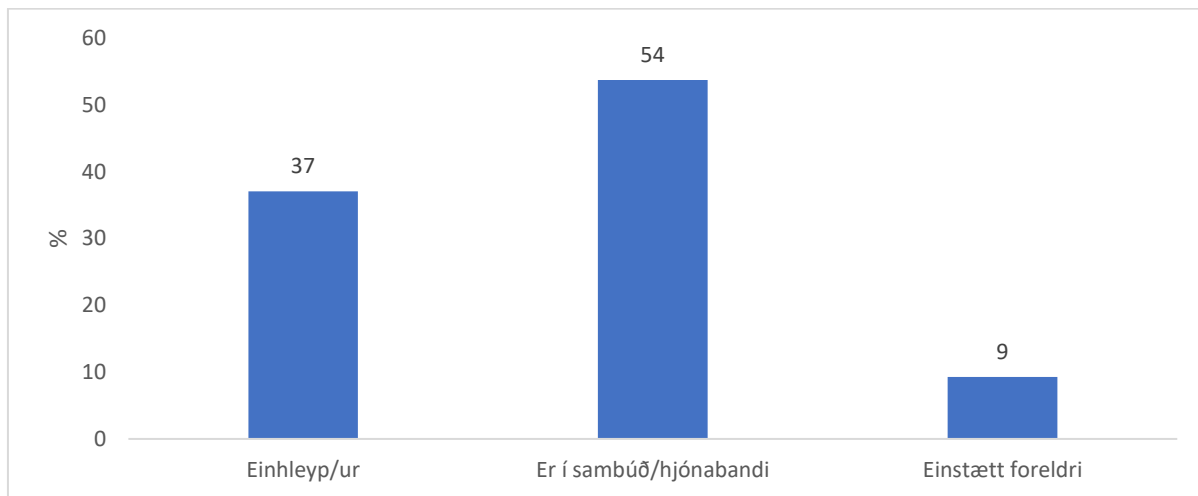
Þriðjungur nema í þroskaþjálfarafræði býr í Reykjavík og 27% búa í nágrenni Reykjavíkur (sjá mynd 2).

Samtals búa því 60% á höfuðborgarsvæðinu. Á mynd 2 má sjá að 12% nema búa á Suðurnesjum, 6% á Vesturlandi og 4% á Suðurlandi. 18% nema eiga heima lengra frá Reykjavík, á Norðurlandi og Austurlandi.



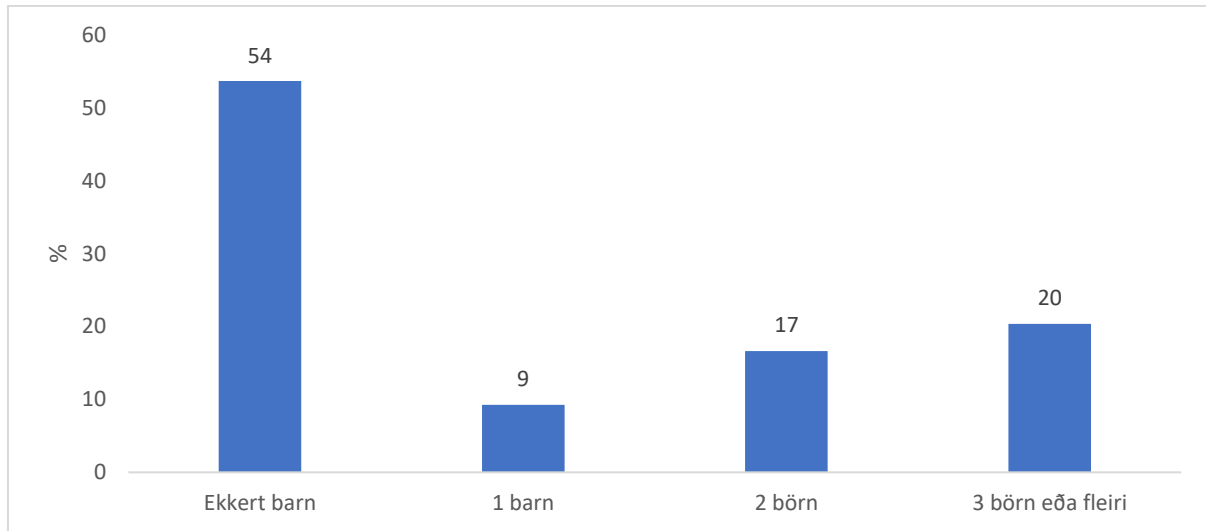
Mynd 3. Húsnæði nema.

Á mynd 3 sést að 24% nema á fyrsta námsári í þroskaþjálfarafræðum búa í foreldrahúsum en helmingur býr í eigin húsnæði og hinir, rétt rúmur fjórðungur, búa í leiguhúsnæði.



Mynd 4. Hjúskaparstaða nema.

Yfir helmingur þátttakenda er í sambúð eða hjónabandi meðan 37% eru einhleyp og 9% eru einstæðir foreldrar.

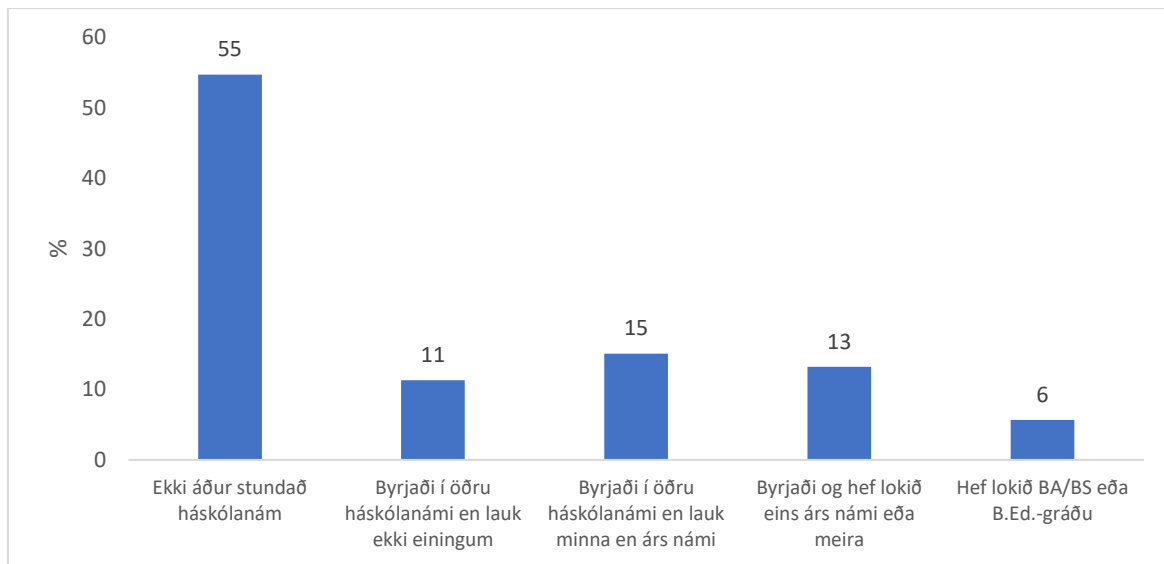


Mynd 5. Fjöldi barna undir 18. ára aldri í umsjá nema.

Á mynd 5 kemur fram að fimmtungur þátttakenda er með þrjú börn eða fleiri í sinni umsjá og 26% til viðbótar eru með eitt til tvö börn í sinni umsjón. Rúmlega helmingur, eða 54% nema í þroskaþjálfrafræðum, er barnlaus.

Menntun þátttakenda

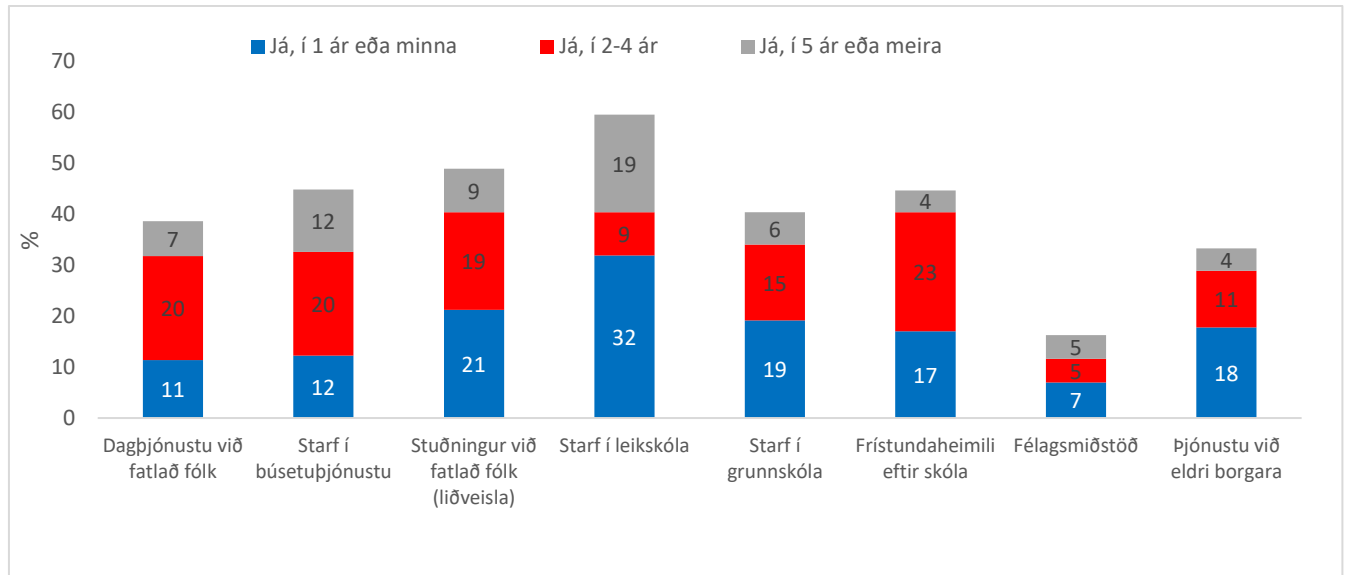
Ríflega 78% nemanna höfðu lokið stúdentsprófi þegar þeir hófu nám.



Mynd 6. Fyrri háskólanám nema.

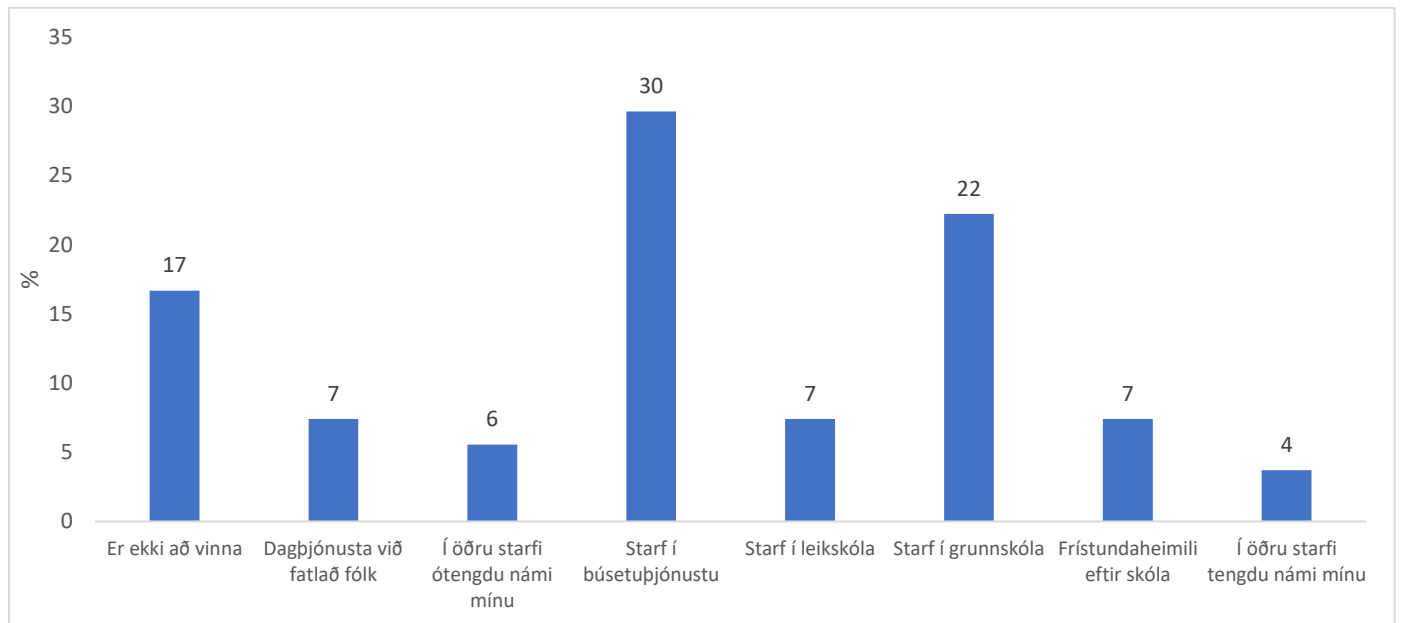
Á mynd 6 kemur fram að 45% þátttakenda höfðu áður stundað háskólanám. 26% þátttakenda höfðu byrjað í öðru háskólanámi en lokið minna en ársnámi en 13% höfðu lokið eins árs námi eða meira og 6% nema höfðu lokið bakkalárgráðu frá háskóla áður en þeir hófu nám í þroskaþjálfrafræðum.

Fyrri starfsreynsla, vinna með námi og námslán



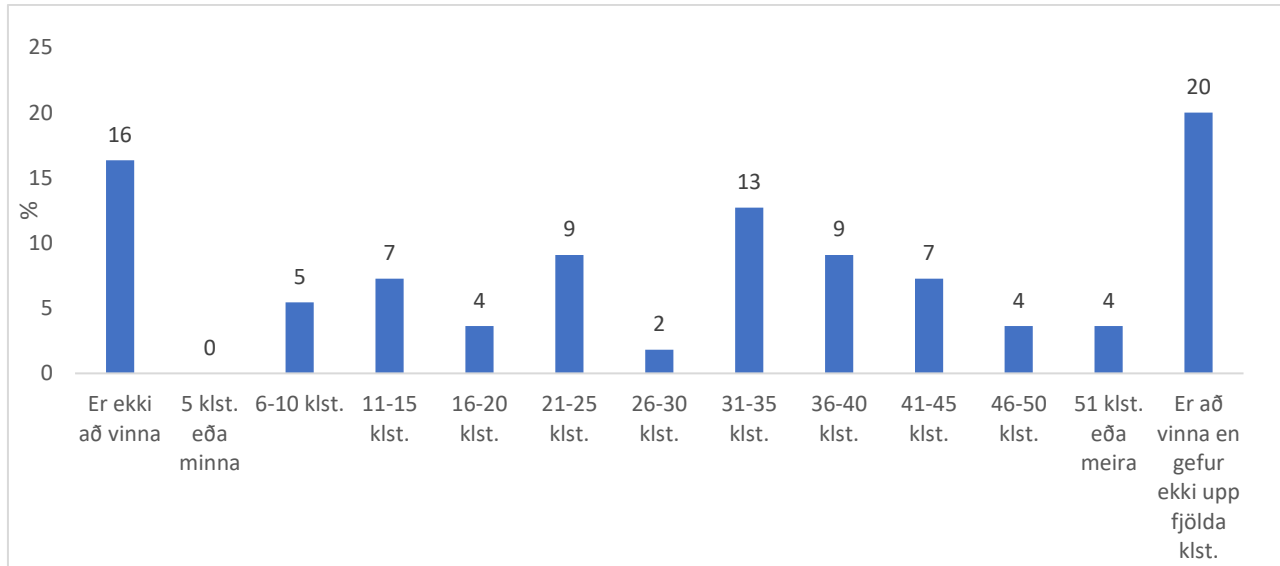
Mynd 7. Starfsreynsla nema áður en þeir hófu námið.

Þátttakendur voru spurðir um starfsreynslu sína áður en þeir hófu námið og var hún nokkuð fjölbreytt, eins og sést á mynd 7. Um helmingur þátttakenda hafði sinnt liðveislu við fatlað fólk, 44% höfðu starfað í búsetuþjónustu fyrir fatlað fólk og 38% í dagþjónustu. Einnig er áberandi hversu margir þátttakendur hafa unnið í leikskóla, eða 60%, og þar af hafa 19% unnið þar í fimm ár eða lengur.



Mynd 8. Starf sem nemandi ætla að sinna með náminu.

Á mynd 8 sést að flestir þátttakendur (83%) ætla að vinna með náminu. Flestir verða í búsetuþjónustu (30%), 22% ætla að vinna í grunnskóla, 7% í dagþjónustu við fatlað fólk og sama hlutfall ætlar að vinna í leikskóla og á frístundaheimili eftir skóla. Aðeins 6% segjast ætla að vera í starfi ótengdu náminu.

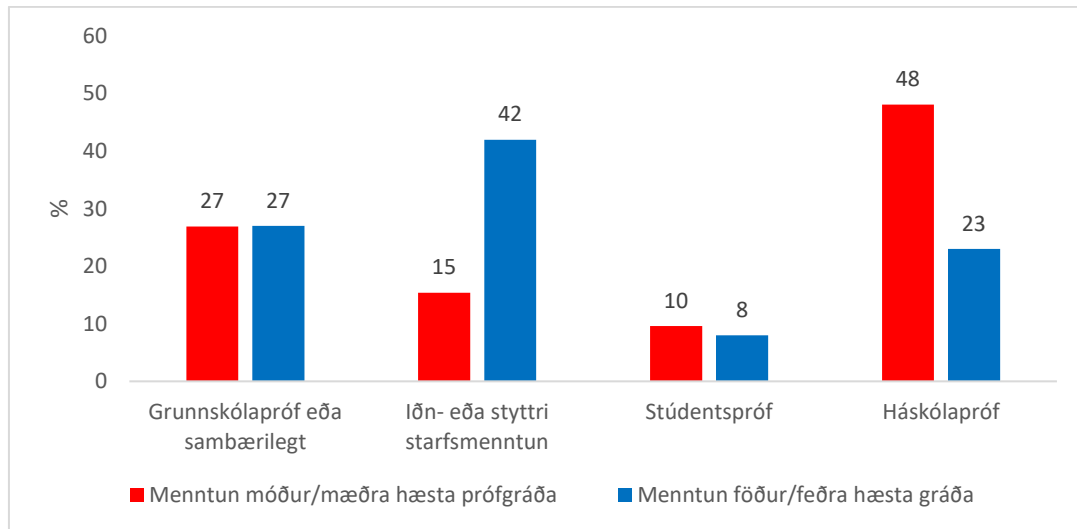


Mynd 9. Vinnutími á viku með námi.

Þegar spurt var hversu margar stundir á viku þátttakendur væru að vinna sést á mynd 9 að stór hluti ætlar að vinna mikið. Um fimmtungur þeirra sem ætla að vinna gaf ekki upp fjölda klst. Ef teknir eru frá þeir sem ekki ætla að vinna og þeir sem svöruðu ekki um stundafjölda á viku sést að svipað hlutfall ætlar að vinna undir 31 klst. á viku og yfir 35 klst. á viku.

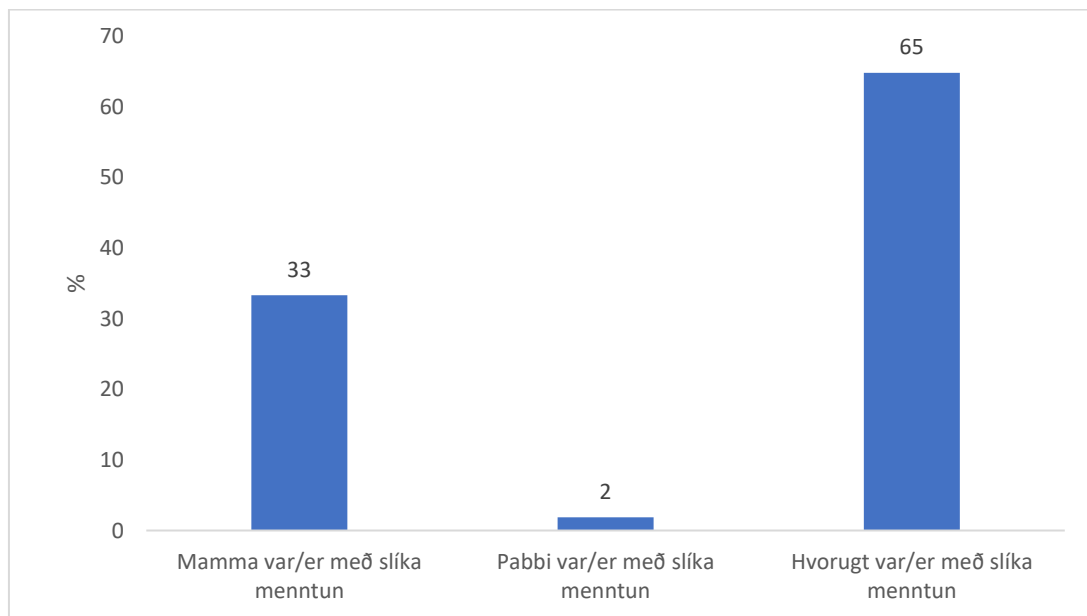
Þátttakendur voru inntir eftir því hvort þeir tækju námslán og þá kom í ljós að einungis um 7% svarenda tóku slík lán.

Menntun foreldra og móðurmál



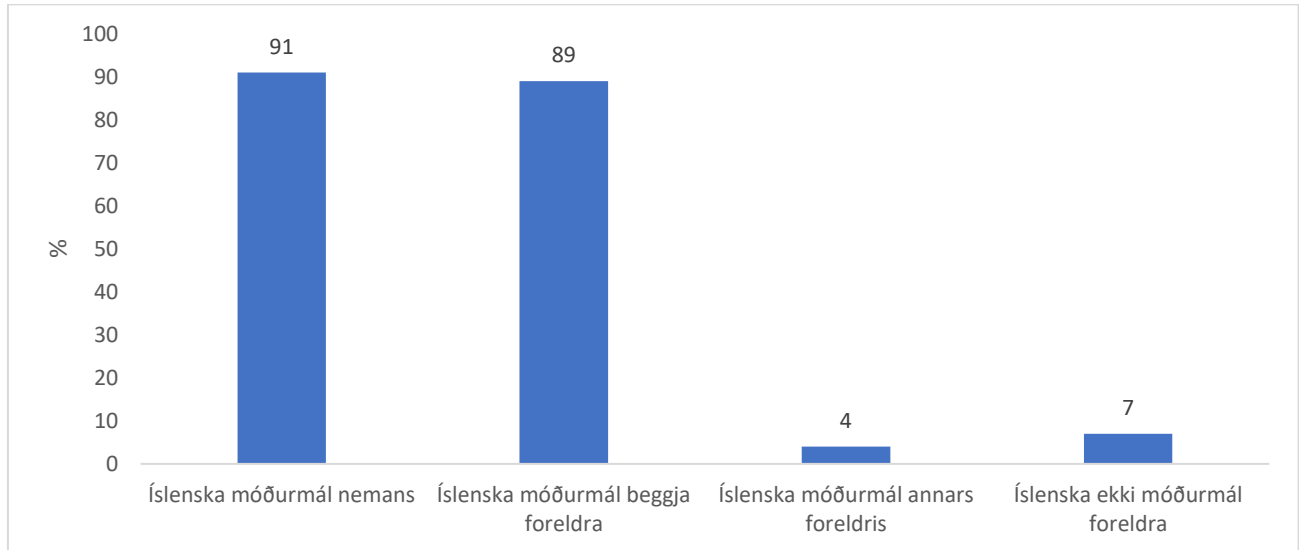
Mynd 10. Menntun foreldra nema.

Spurt var um menntun foreldra nema í þroskaþjálfafraeðum og á mynd 10 sést að 27% þeirra eiga föður og sama hlutfall móður sem er ekki með frekari menntun en grunnskólapróf. Algengast er að feður séu með iðnmenntun (42%) og mæður með háskólamenntun (48%). Væri merkt við fleiri en eitt atriði voru svör skilgreind þannig að metin var hæsta prófgráða miðað við opinber viðmið.



Mynd 11. Hlutfall nema sem eiga foreldra með menntun á sviði uppeldis- og menntamála.

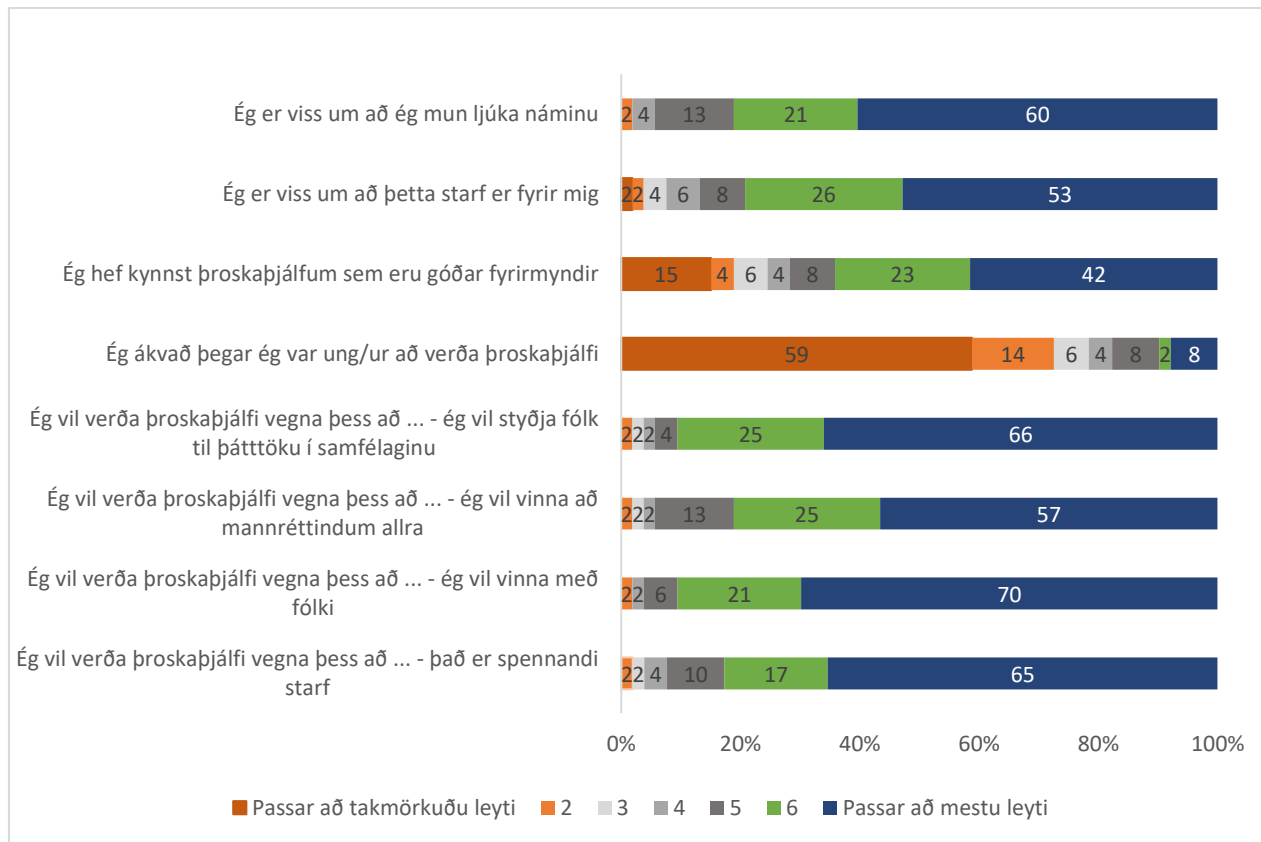
Af mynd 11 má ráða að þriðjungur þátttakenda á móður með menntun á sviði uppeldis- og menntamála en aðeins 2% eiga föður með slíka menntun.



Mynd 12. Móðurmál nemans og foreldra hans.

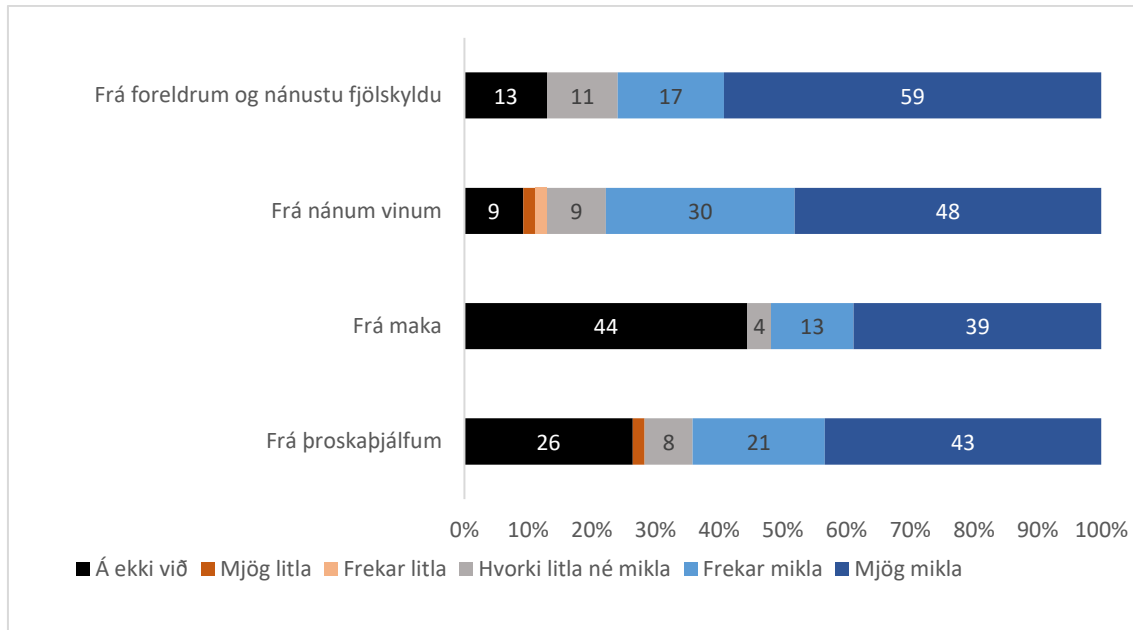
Eins og sést á mynd 12 kom í ljós að 91% svarenda hafði íslensku að móðurmáli og 89% sögðu íslensku vera móðurmál beggja foreldra.

Viðhorf til námsins og hvatning til að hefja námið



Mynd 13. Viðhorf nema á þroskaþjálfabraut til námsins og starfsins.

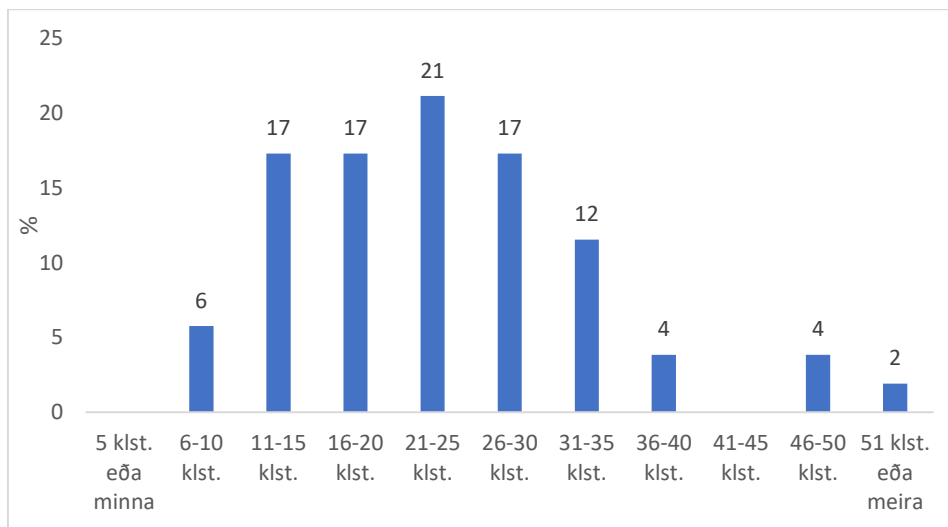
Á mynd 17 sjást svör þátttakenda við nokkrum staðhæfingum um námið og starfið sem þeir eru að mennta sig til að sinna. 60% nemanna eru nokkuð vissir um það að þeir muni ljúka náminu, 53% að þetta sé starf fyrir sig, 42% að þeir hafi kynnst þroskaþjálfum sem voru góðar fyrirmyndir en aðeins 8% að þeir hafi ákveðið ungir að verða þroskaþjálfar. Í staðhæfingum um hvers vegna þeir vilja verða þroskaþjálfar segja 70% að það passi að mestu leyti að þeir vilji vinna með fólki, 66% að þeir vilji styðja fólk til þátttöku í samfélaginu, 65% að þetta sé spennandi starf og 57% að þeir vilji vinna að mannréttindum allra.



Mynd 14. Hvaðan nemandur fær hvatningu til að fara í námið.

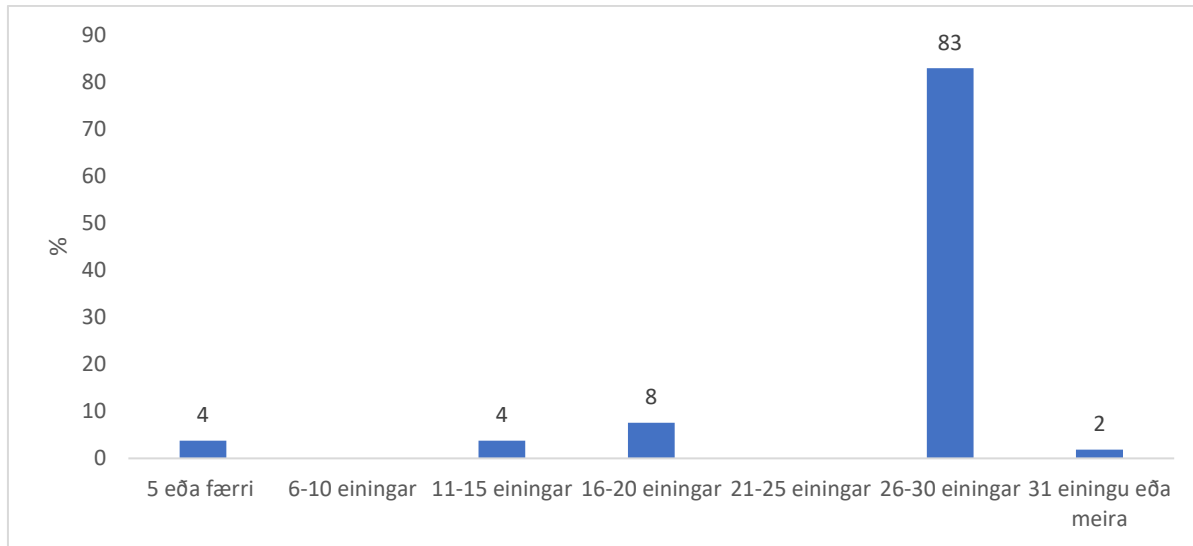
Á mynd 18 sést hvernig þátttakendur svöruðu spurningu um það hvaðan þeim hefði komið hvatning til að fara í nám. Töldu 59% nemanna að þeir hefðu fengið mjög mikla hvatningu frá foreldrum og nánustu fjölskyldu, 48% frá nánnum vinum, 43% frá þroskaþjálfum og 39% frá maka.

Tími sem notaður er í námið og fjöldi eininga



Mynd 15. Tími á viku sem notaður er í alla þætti námsins.

Svör þátttakenda við spurningu um hvað þeir verðu miklum tíma í námið á viku sjást á mynd 19. 40% nota minna en 21 klst. á viku í námið, 38% nota 21 til 30 klst. á viku, 16% nota 31 til 40 klst. á viku og 6% nota meira en 40 klst. á viku.

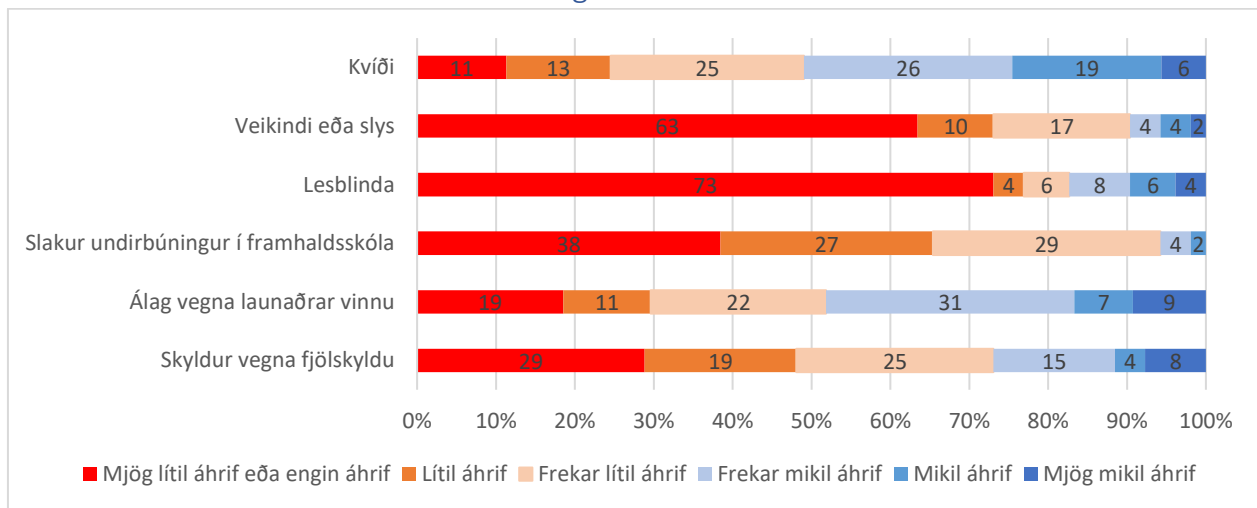


Mynd 16. Fjöldi eininga sem nemar ætla að taka á haustmisseri.

Á mynd 20 sést að um 85% þátttakenda gerðu ráð fyrir að taka fullt nám eða meira á sínu fyrsta misseri í náminu.

10% þátttakenda sögðust hafa skráð sig úr námskeiðum og nefndu ýmsar ástæður, m.a. álag vegna vinnu, námskeiðið væri tímafrekt og það höfðaði ekki til þeirra.

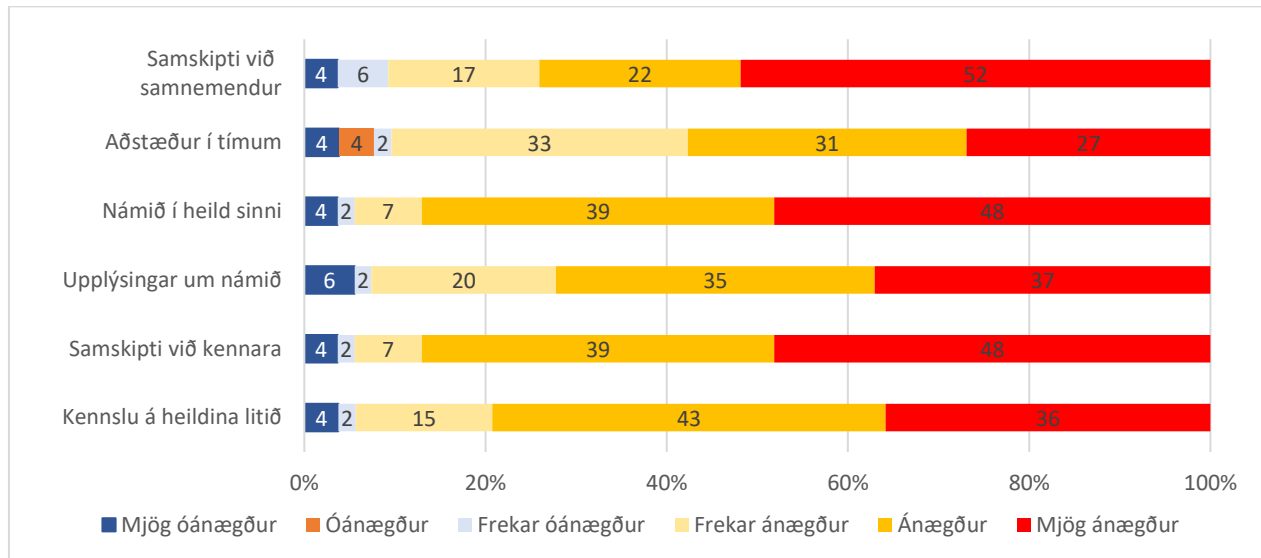
Þættir sem hafa neikvæð áhrif á námið og mat á náminu



Mynd 17. Þættir sem hafa neikvæð áhrif á nám nemanna.

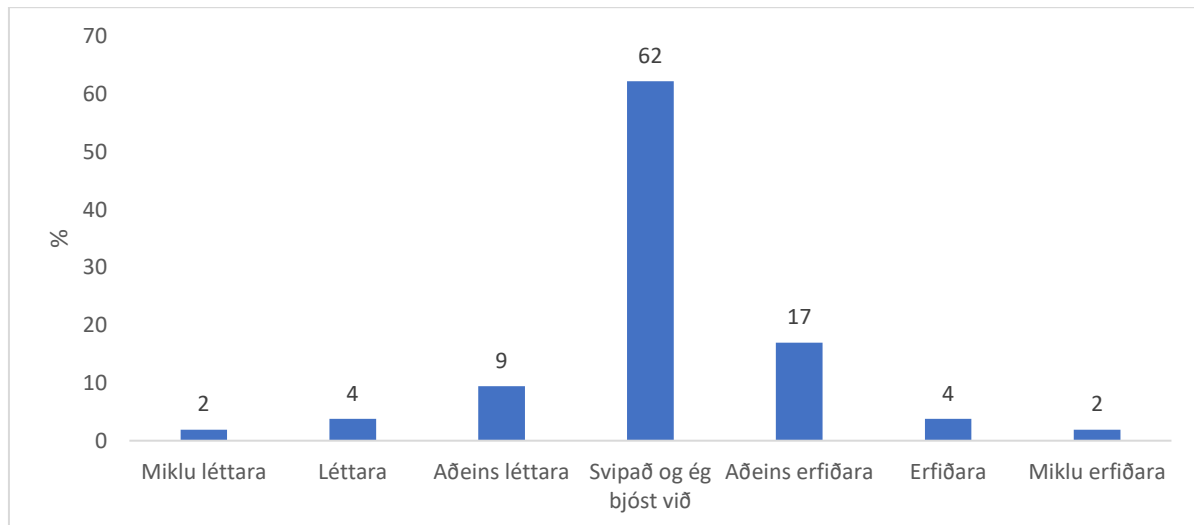
Þátttakendur voru beðnir að leggja mat á tiltekna þætti sem þeir teldu líklegt að gætu haft neikvæð áhrif á námsframvindu þeirra. Á mynd 21 sést að flestir nefna kvíða og álag vegna vinnu. Þannig telur fjórðungur að kvíði hafi mikil eða mjög mikil neikvæð áhrif á nám sitt meðan 16% segja það sama um

launaða vinnu. Skyldur vegna fjölskyldu hafa mikil eða mjög mikil áhrif á 16% og lesblinda hefur slík áhrif á 10%.



Mynd 18. Ánægja nema með ýmsa þætti í náminu.

Þegar spurt var um ánægju eða óánægju með tiltekna þætti í náminu lýsti meirihluti ánægju með alla þætti. Þannig voru 90% svarenda frekar ánægð, ánægð eða mjög ánægð með samskipti við samnemendur og 94% með samskipti við samkennara. Þá lýsa 96% yfir ánægju með námið í heild sinni, sjá nánar mynd 22.



Mynd 19. Mat nema á því hvort námið var léttara eða erfiðara en þeir bjuggust við.

Mynd 23 sýnir mat þátttakenda á því hvort námið hafi verið léttara eða erfiðara en þeir áttu von á. 62% segja það hafa verið svipað og þeir bjuggust við en 23% segja það hafa verið erfiðara.

Almennar athugasemdir um námið

Þátttakendum var gefinn kostur á að segja álit sitt á náminu í opinni spurningu. Þar kvartar einn nemi yfir því að upplýsingar um skipulag, svo sem umræður á neti og verkefnaskil, þyrftu að vera betri.

Fjarnemar vildu að meira tillit væri tekið til þeirra, svo sem vegna skyldumætingar í staðlotur.

Finnt að það ætti að taka meira tillit til fjarnemanna, kostnaðurinn við það að mæta í staðlotur er rosalegur. Því að það búa svona um 80% fjarnema á höfuðborgarsvæðinu og við erum bara örfá sem komum utan af landi. Veit að við vitum af þessum staðlotum, en það mætti samt reyna að gefa okkur meir val um það hvort að við mætum eða ekki.

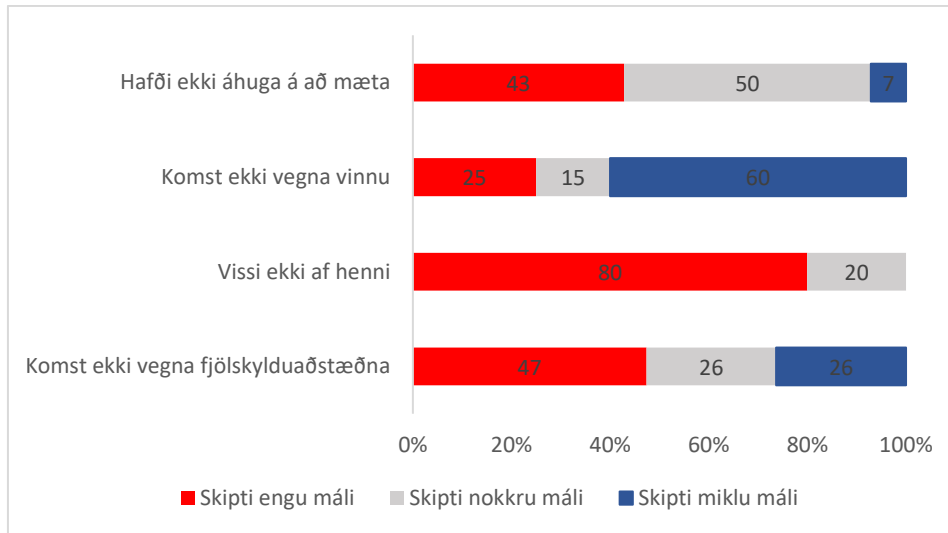
Mætti skoða það að hafa ekki staðlotur sem skyldu, það er oft ekki hugsað út í hversu dýrt það er fyrir okkur sem að búum úti á landi að sækja staðloturnar. Stærsti hlutinn af fjarnemum eru af stórhöfuðborgarsvæðinu og því ekki mikill kostnaður fyrir þau að koma í staðlotur. Þetta er svona það eina sem að mér finnst vera galli við að vera í fjarnámi. Ein staðlota kostar okkur bara flug sem er 70 þúsund plús, bílaleigubíll er um 20–30 þús. og gisting er 30 þús. plús :) bara benda á þetta.

Einn óskar eftir að meira sé stuðst við vandinám og fleiri fyrirlestrar séu settir á netið og einn lýsir því hvernig námið gerir öðruvísi kröfur til nema.

Það er kannski aðeins léttara, en það eru aðrar kröfur og öðruvísi vinna og skipulag sem þarf til að fara í nám á Menntavísindasviði. T.d. mikill sjálfsagi varðandi ritgerðarskrif og maður lærir hvernig best er að snúa sér í samskiptum við samnemendur varðandi hópavinnu. Myndi frekar segja að námið hér sé með öðrum áherslum, sem getur verið í senn erfitt og létt.

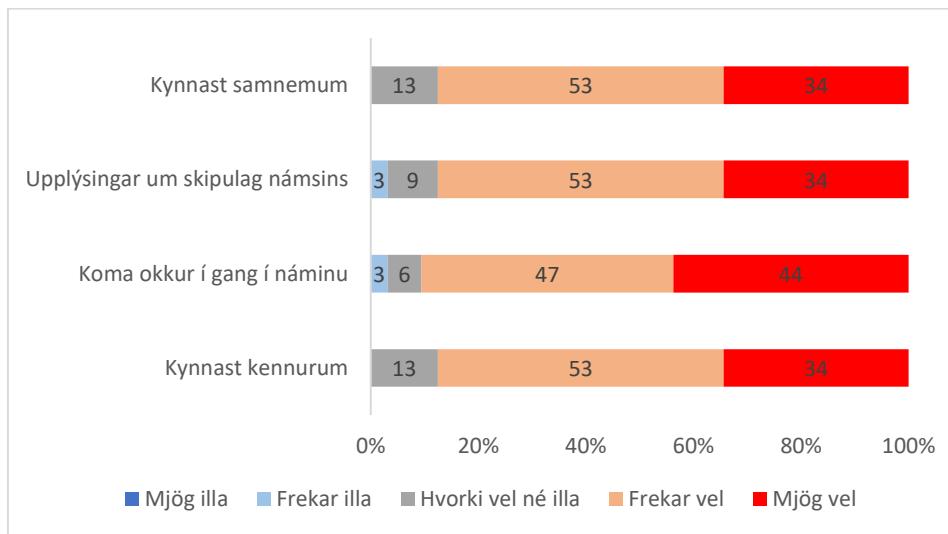
Nýnemavika

Við upphaf haustmíssis 2019 var skipulögð svokölluð nýnemavika þar sem dagskrá var fyrir alla nýnema á Menntavísindasviði sem ætluð var til að kynna námið og gefa nemum tækifæri til að kynnast hver öðrum og kennurum. Um 60% fyrstaársnema í þroskajálfafræði tóku þátt í nýnemavíkunni.



Mynd 20. Ástæður fyrir því að nemar tóku ekki þátt í nýnemaviku.

Á mynd 24 má sjá hversu mikið nokkrar tilgreindar ástæður höfðu að segja um það að nemar tóku ekki þátt í nýnemavikunni. Um 75% sögðu að það hefði skipt nokkru eða miklu máli að þeir komust ekki vegna vinnu og 20% sögðu að það hefði skipti nokkru máli að þeir vissu ekki af nýnemavikunni. Auk þess voru 57% sem sögðu áhugaleysi hafa skipt nokkru eða miklu máli.



Mynd 21. Mat nema á því hvernig tókst til með nokkra þætti í nýnemavikunni.

Mynd 25 sýnir hversu vel þátttakendum fannst tilteknir þættir takast í nýnemavikunni. Þátttakendur voru í flestum tilfellum sáttir við hvernig til tókst, til að mynda fannst 44% hafa tekist mjög vel að koma þeim í gang í náminu og 34% sögðu það hafa gengið mjög vel að kynnast kennurum, kynnast samnemum og fá upplýsingar um skipulag námsins.

Athugasemdir um nýnemaviku

Í svörum við opnum spurningum um nýnemavikuna kom fram að nemum fannst þetta miklar upplýsingar á skömmum tíma. Þá kom fram að betra hefði verið fyrir fjarnema að þjappa skyldutímum meira saman og „setja t.d. þroskaþjálfu strax saman í hóp til að kynna“.

Fyrir fólk sem er að koma langa leið að fannst mér að dagarnir hefðu mátt vera betur nýttir, nýnemavikan var skemmtileg en ég hefði alveg getað sleppt helling af þessu og verið frekar í vinnunni.

Þá komu fram athugasemdir sem bentu til þess að kynning á fyrirkomulagi hefði ekki verið nógu góð.

Ég hélt að vikan væri fyrst og fremst fyrir „glænýja“ nýnema - sem voru að hefja fyrsta árið sitt í háskólanámi. Ég mætti í tímana sem ég átti að mæta í, en enga viðburði.

Þar sem kynningin fyrir fram var ekki nægilega góð þá var ég ekki búin að fá frí í vinnu nema þegar ég átti að mæta í tímana. Hefði viljað vita fyrir að þetta stæði til svo ég hefði getað gert viðeigandi ráðstafanir með að fá frí í vinnu.

Einn sagði: „Of dýrt fyrir mig að fljúga og tímaleysi.“