



# Nemar á fyrsta misseri í tómsunda- og félagsmálafræði haustið 2019

Spurningakönnun meðal nema

Skýrsla rannsóknarhóps

Maí 2020

Höfundar: Amalía Björnsdóttir og Þuríður Jóhannsdóttir



HÁSKÓLI ÍSLANDS

© Amalía Björnsdóttir og Þuríður Jóhannsdóttir

Maí 2020

Nemar á fyrsta misseri í tómstunda- og félagsmálafræði haustið 2019

Menntavísindastofnun, Menntavísindasvið, Háskóli Íslands

ISBN: ISBN: 978-9935-9519-8-4

## Inngangur

Haustið 2019 var lögð spurningakönnun fyrir nýnema sem hófu nám á Menntavísindasviði. Það haust voru 37 nýnemar skráðir á námsleiðina tólmstunda- og félagsmálafræði við Deild heilsueflingar, íþróttar og tólmstunda, 12 karlar og 25 konur. Könnunin var lögð fyrir í kennslustund í október 2019 þar sem nemar fengu krækju í spurningalista á rafrænu formi og gafst þannig kostur á að svara listanum. Þar sem ekki voru allir mætti í kennslustundina var krækja á könnunina einnig send á nema í tölvupósti. Þátttakendur voru 24, eða 65% skráðra nýnema, og voru karlar 21% en konur 79%.

Vegna fámennis í hópnum er ítrekað að túlka skal allar tölur, sérstaklega prósentutölur, með varúð.

Kærar þakkir til nema sem svöruðu spurningakönnuninni.

## Helstu niðurstöður

Þátttakendur úr hópi nema í tómsunda- og félagsmálafræði voru 24, 19 konur og fimm karlar. Vegna fámennis í hópnum er ítrekað að túlka þær allar tölur, sérstaklega prósentutölur, með varúð.

Helmingur svarenda var á aldrinum 21–25 ára en 17% voru 26–30 ára. Helmingur þátttakenda er einhleypur, 8% eru einstæðir foreldrar en 42% í samúð eða hjónabandi, þrír fjórðu nema eru barnlausir og fjórðungur á börn. Langflestir búa í Reykjavík eða nágrenni Reykjavíkur, eða 96%, og tæp 60% nema búa í foreldrahúsum en tæp 40% búa í eigin húsnæði eða í leiguhúsnæði. Næstum allir, eða 96%, höfðu lokið stúdentsprófi þegar þeir hófu nám í tómsunda- og félagsmálafræði.

Tæpur helmingur hafði ekki stundað háskólanám áður, 30% höfðu byrjað í háskóla en ekki lokið námi en 9% nema höfðu lokið bakkalárgráðu frá háskóla áður en þeir hófu nám í tómsunda- og félagsmálafræði.

Þegar spurt var um starfsreynslu nema áður en þeir hófu námið kom í ljós að helmingur þátttakenda hafði unnið á frístundaheimili áður en námið hófst og 30% höfðu unnið í félagsmiðstöð. Rétt rúm 40% höfðu unnið sem leiðbeinendur í leikskóla og fjórðungur við íþróttþjálfun. Þegar spurt var hvort nemarnir ætluðu að vinna með náminu svöruðu 17% þátttakenda því til að þeir ætluðu ekki að gera það. Af þeim sem voru að vinna með námi störfuðu 35% í félagsmiðstöð eða á frístundaheimili, nokkrir voru að vinna með fötluðu fólki eða í leikskóla eða í öðru starfi sem tengdist náminu en alls voru 66% í starfi sem tengdist náminu. Enginn segist vera í fullri vinnu með náminu en rúmur þriðjungur ætlar að vinna 20 klst. eða minna á viku á og annar þriðjungur 21–35 klst., þ.e. frá hálfri og allt að fullri vinnu. Nema taka almennt ekki námslán.

Til að kanna þjóðfélagslegan bakgrunn nema var spurt um menntun foreldra. Stærstur hluti nema, eða 35%, átti föður með iðnmenntun eða styttri starfmenntun og 17% áttu móður með slíka menntun. Tæp 40% nema áttu móður og 30% áttu föður með háskólapróf. Fimmtungur nema átti móður sem hafði ekki lokið frekara námi en grunnskólaprófi en það sama átti við um föður fjórðungs svarenda.

Þegar spurt var um ástæður fyrir námsvali sögðu rúm 80% nemanna það passa að mestu eða miklu leyti að þeir vildu verða tómsunda- og félagsmálafræðingar vegna þess að þeir vildu vinna með börnum og unglingum en 42% að ástæðan væri að þeir vildu vinna með eldri borgurum. Flestir höfðu fengið hvatningu til að fara í námið frá foreldrum eða nánustu fjölskyldu. Þátttakendur verja fremur litlum tíma til námsins, en tæpur þriðjungur segist verja 15 klst. eða meira til náms á viku. Flestir, eða tæp 40%, segjast verja 16–20 klst. á viku í námið og enginn segist verja í það meira en 40 klst. á viku. Flestir gerðu ráð fyrir að taka fullt nám á sínu fyrsta misseri í náminu.

Yfirgnæfandi meirihluti lýsir yfir ánægju með námið í heild sinni, samskipti við kennara og kennslu á heildina litið. Enginn svarandi segist vera óánægður með þá þætti sem um var spurt. Í svari við opinni spurningunni í lokin segir einn neminn: „Mjög skemmtilegt nám og nýt þess mikið, þess vegna er það léttara en ég hafði búist við.“

## Efnisyfirlit

Inngangur .....	3
Helstu niðurstöður .....	4
Efnisyfirlit.....	5
Skrá yfir myndir .....	5
Niðurstöður .....	6
Kyn, aldur, búseta og fjölskylduaðstæður .....	6
Menntun þátttakenda .....	8
Fyrri starfsreynsla, vinna með námi og námslán.....	9
Menntun foreldra og móðurmál .....	11
Viðhorf til námsins og hvatning til að hefja námið.....	12
Tími sem notaður er í námið og fjöldi eininga.....	15
Þættir sem hafa neikvæð áhrif á námið og mat á náminu .....	16
Almennar athugasemdir um námið .....	18
Nýnemavika.....	18
Athugasemdir um nýnemaviku .....	19

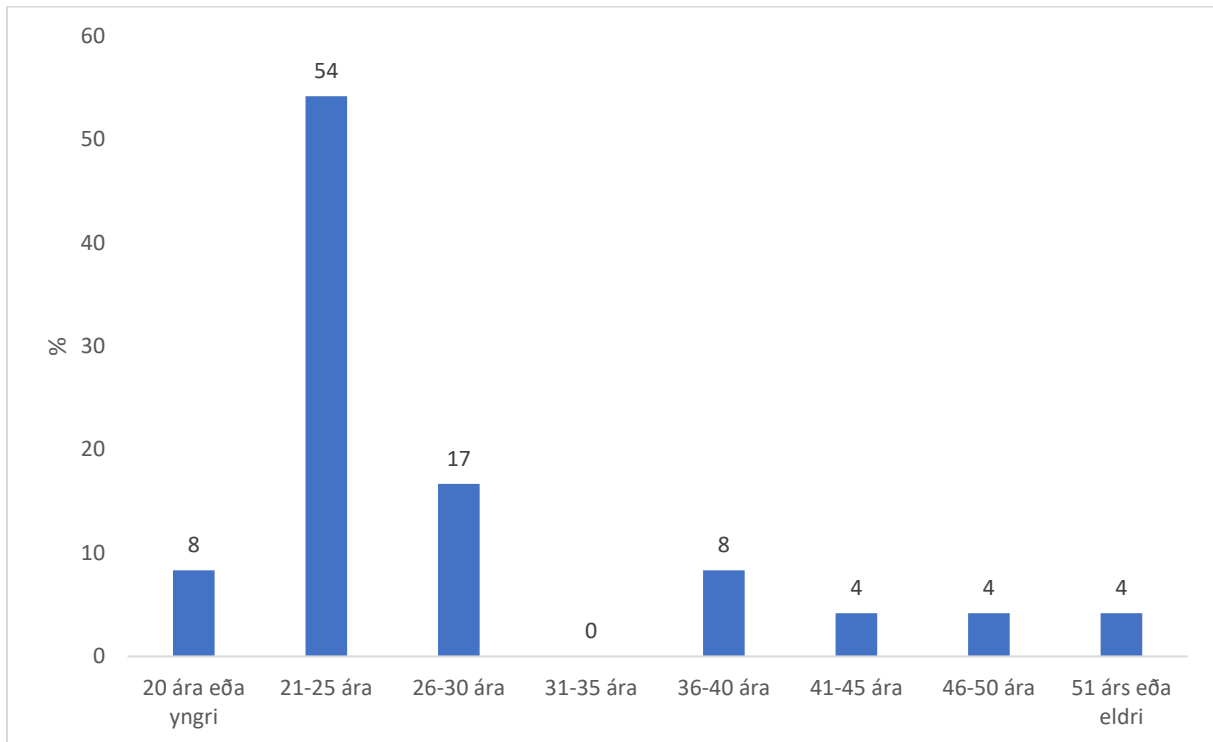
## Skrá yfir myndir

Mynd 1. Aldur nema á fyrsta misseri. ....	6
Mynd 2. Búseta nema á fyrsta misseri eftir svæðum.....	6
Mynd 3. Húsnæði nema. ....	7
Mynd 4. Hjúskaparstaða nema.....	7
Mynd 5. Fjöldi barna undir 18. ára aldri í umsjá nema. ....	8
Mynd 6. Fyrri háskólanám nema.....	8
Mynd 7. Starfsreynsla nema áður en þeir hófu námið. ....	9
Mynd 8. Starf sem namar ætla að sinna með náminu. ....	10
Mynd 9. Vinnutími á viku með námi. ....	10
Mynd 10. Menntun foreldra nema.....	11
Mynd 11. Hlutfall nema sem eiga foreldra með menntun á sviði uppeldis- og félagsmála.....	12
Mynd 12. Staðhæfingar tengdar námi og starfi. ....	13
Mynd 13. Hvaðan namar fengu hvatningu til að fara í námið. ....	14
Mynd 14. Tími á viku sem notaður er í alla þætti námsins. ....	15
Mynd 15. Fjöldi eininga sem namar ætla að taka á haustmisseri. ....	15
Mynd 16. Þættir sem hafa neikvæð áhrif á nám nemanna.....	16
Mynd 17. Ánægja nema með ýmsa þætti í náminu. ....	17
Mynd 18. Mat nema á því hvort námið var léttara eða erfiðara en þeir bjuggust við.....	17
Mynd 19. Ástæður fyrir því að namar tóku ekki þátt í nýnemaviku. ....	18
Mynd 20. Mat nema á því hvernig tókst til með nokkra þætti í nýnemavikunni. ....	19

## Niðurstöður

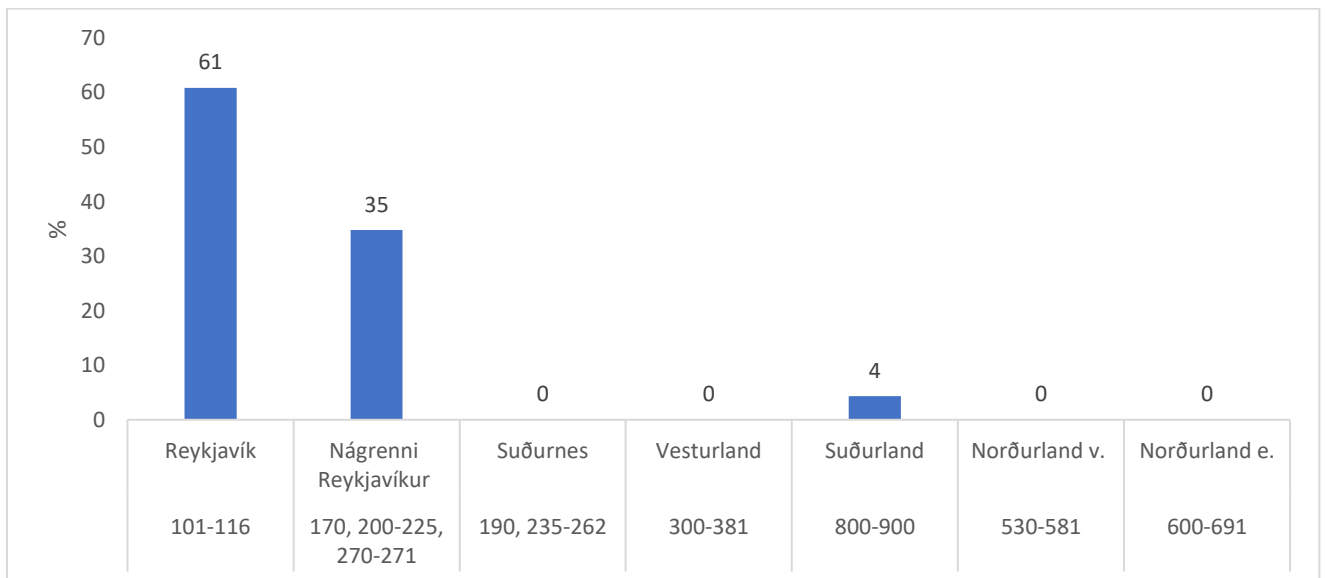
### Kyn, aldur, búseta og fjölskylduaðstæður

Þátttakendur úr hópi nema í tómstunda- og félagsmálafræði voru 24, 19 konur og fimm karlar.



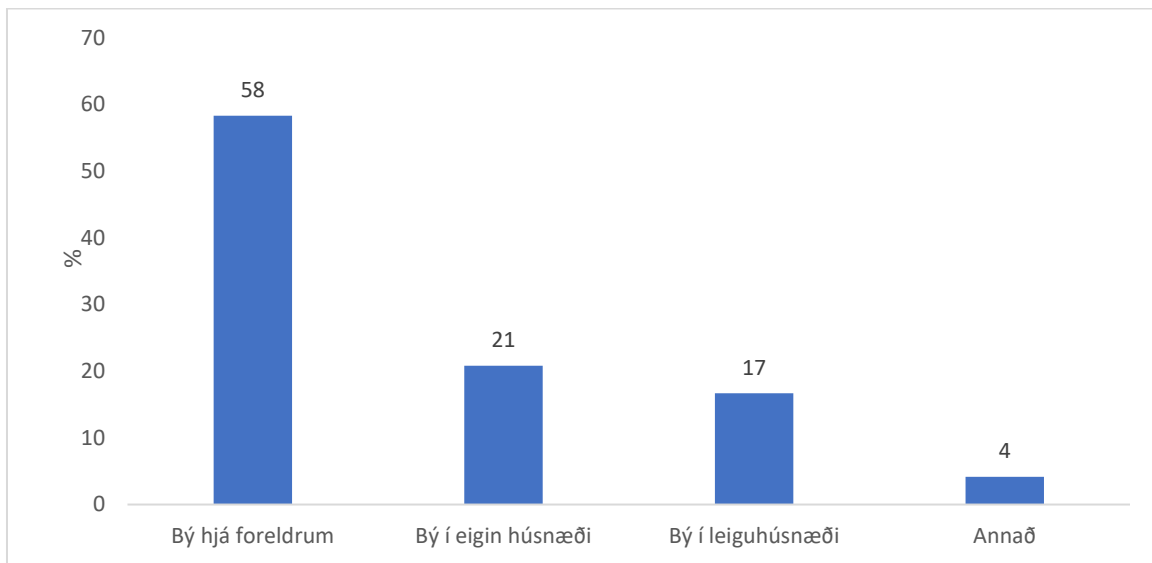
Mynd 1. Aldur nema á fyrsta misseri.

Á mynd 1 sést að flestir nemarnir, eða 51%, eru á aldrinum 21–25 ára en 17% eru 26–30 ára (sjá mynd 1).



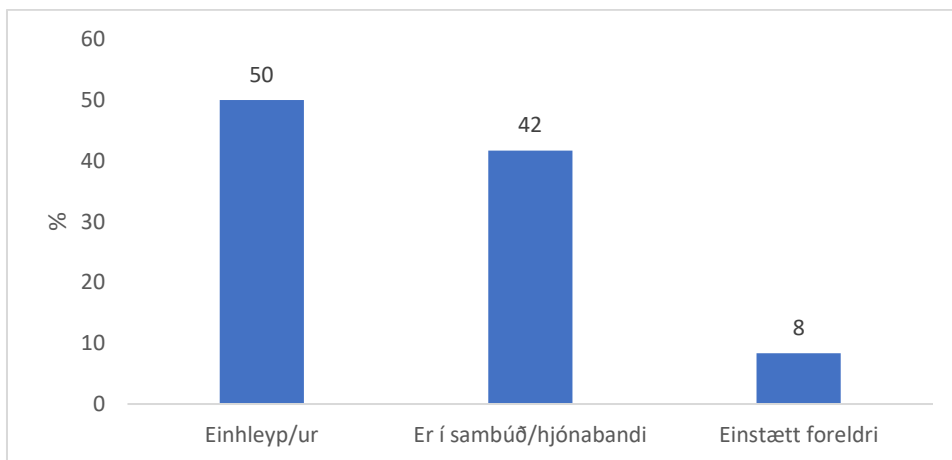
Mynd 2. Búseta nema á fyrsta misseri eftir svæðum.

Langstærstur hluti fyrstaársnema í tómstunda- og félagsmálafræði býr í Reykjavík eða nágrenni Reykjavíkur, eða 96% (sjá mynd 2).



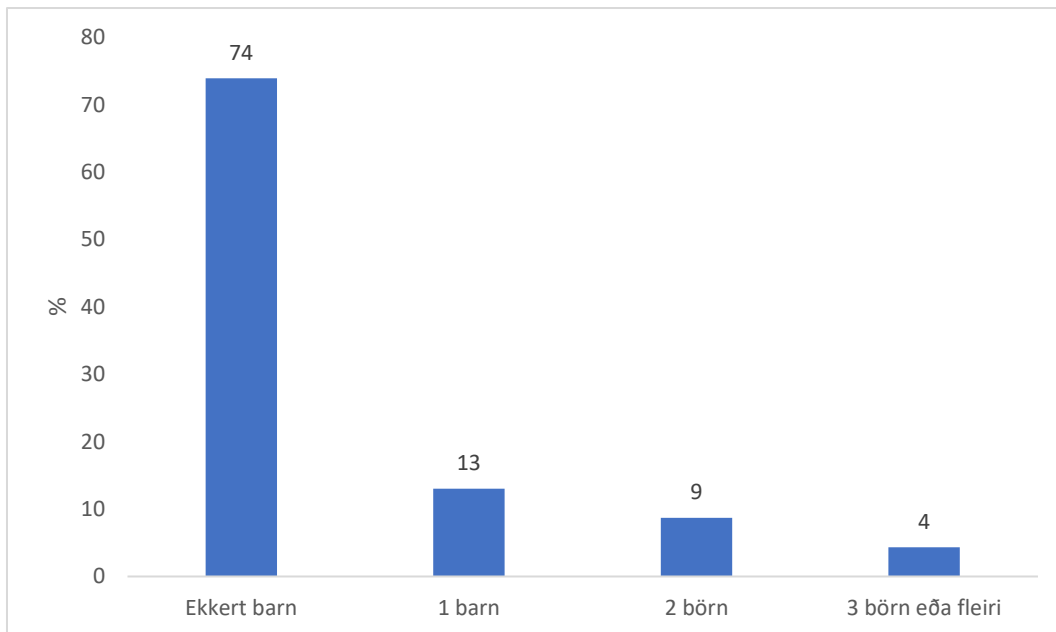
Mynd 3. Húsnæði nema.

Á mynd 3 sést að 58% nema búa í foreldrahúsum, 21% býr í eigin húsnæði og 17% í leiguhúsnæði.



Mynd 4. Hjúskaparstaða nema.

Helmingur þátttakenda er einhleypur en 42% í samúð eða hjónabandi. 8% þátttakenda eru síðan einstæðir foreldrar.

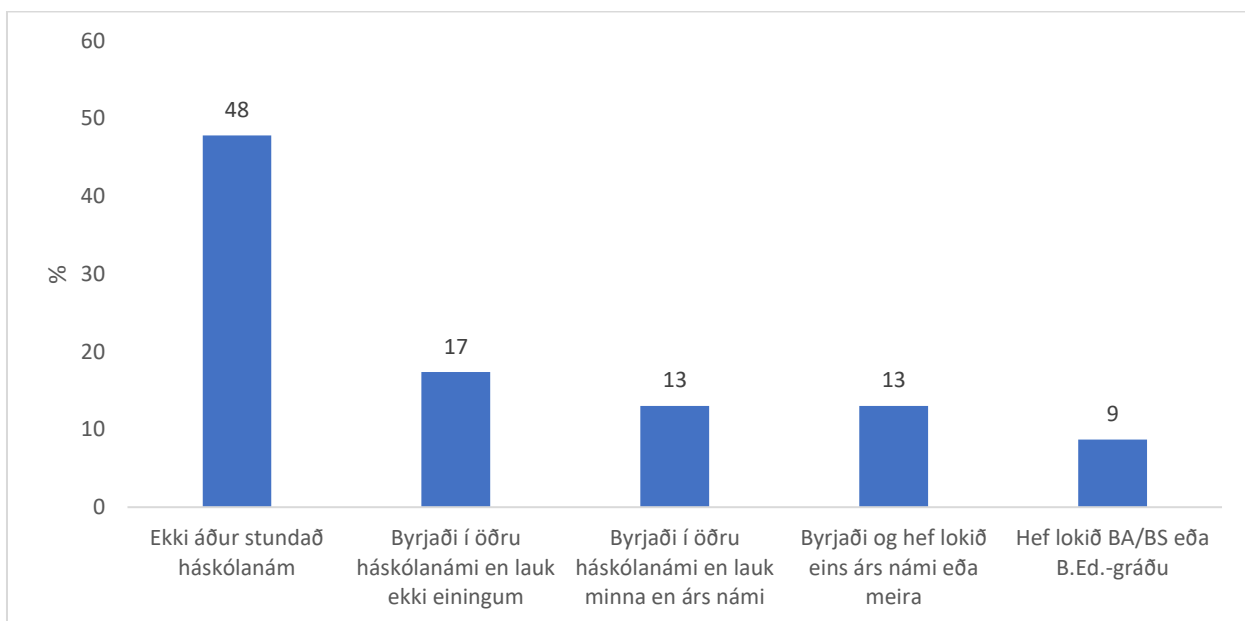


Mynd 5. Fjöldi barna undir 18. ára aldri í umsjá nema.

Á mynd 5 kemur fram að 74% nema eru barnlaus, 13% eiga eitt barn og 13% tvö börn eða fleiri.

### Menntun þátttakenda

96% nemanna höfðu lokið stúdentsprófi þegar þeir hófu nám í tómstunda- og félagsmálafræði.

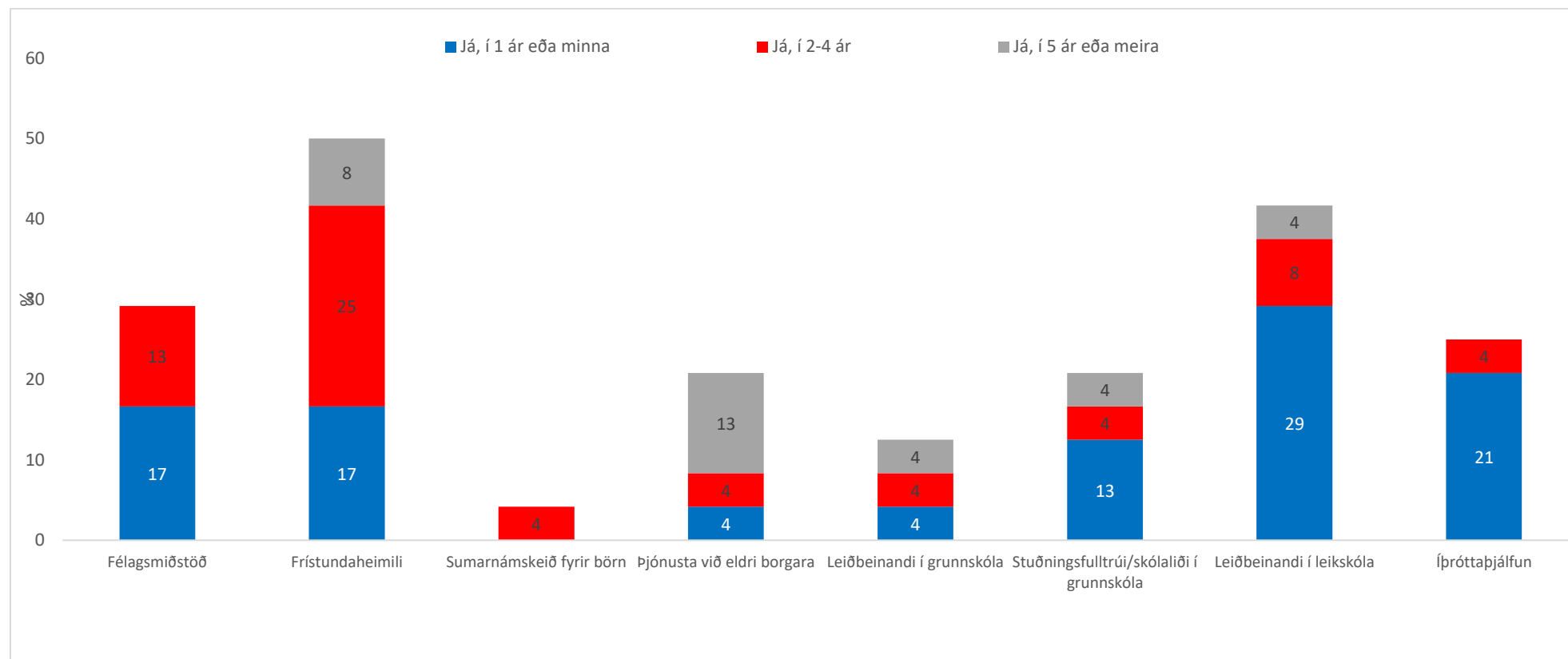


Mynd 6. Fyrra háskólanám nema.

Á mynd 6 kemur fram að meira en helmingur þátttakenda hafði stundað háskólanám áður. 17% þátttakenda höfðu byrjað í öðru háskólanámi en lokið minna en ársnámi en 13% höfðu lokið eins árs námi eða meira og 9% nema höfðu lokið bakkalárgráðu frá háskóla áður en þeir hófu nám í tómstunda- og félagsmálafræði.

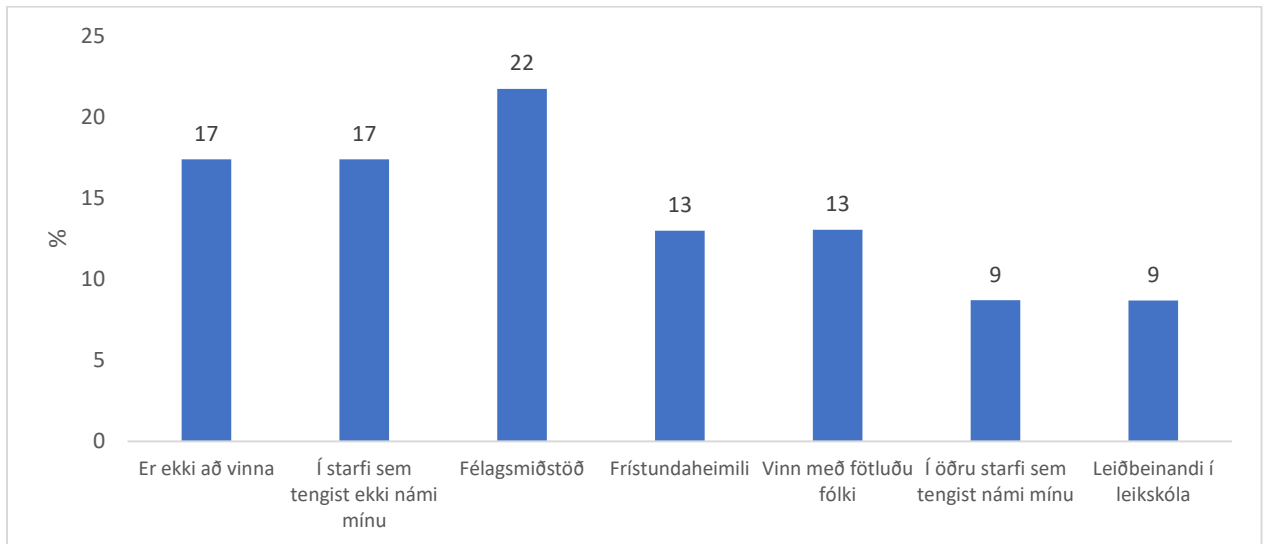


## Fyrri starfsreynsla, vinna með námi og námslán



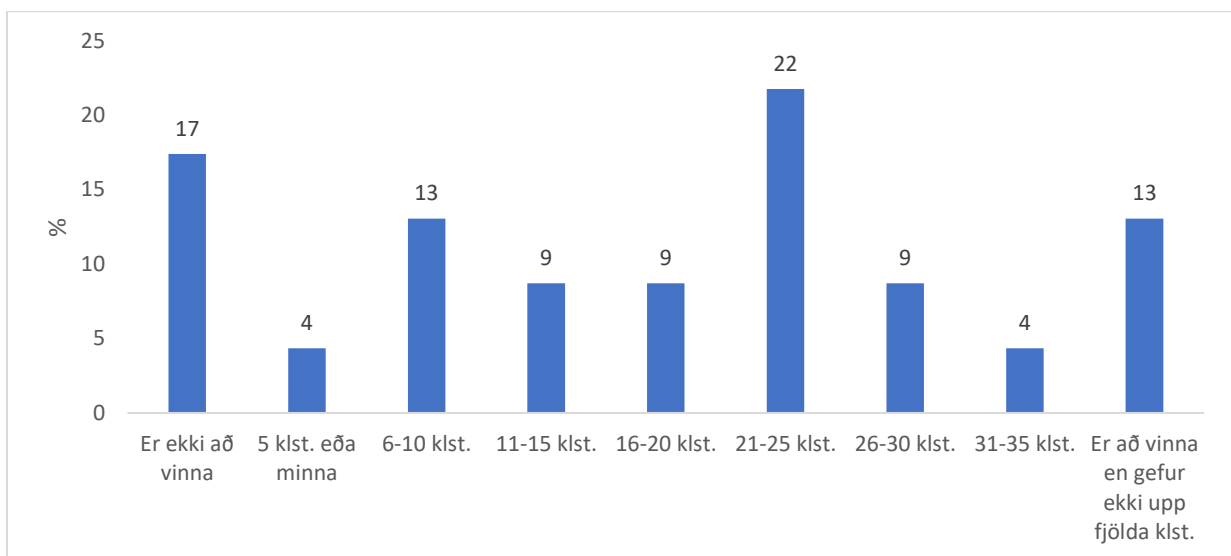
Mynd 7. Starfsreynsla nema áður en þeir hófu námið.

Þátttakendur voru spurðir um starfsreynslu sína áður en þeir hófu námið. Helmingur þátttakenda hafði unnið á frístundaheimili áður en þeir hófu námið og 30% höfðu unnið í félagsmiðstöð. 41% hafði unnið sem leiðbeinendur í leikskóla og fjórðungur við íþróttabjálfun. 13% höfðu unnið í fimm ár eða lengur í þjónustu við eldri borgara, en alls höfðu rúm 20% unnið slík störf.



Mynd 8. Starf sem nemar ætla að sinna með náminu.

Á mynd 8 sést að rétt 17% þátttakenda sögðust ekki vera að vinna með náminu. 35% starfa í félagsmiðstöð eða á frístundaheimili og 13% vinna með fötluðu fólki, 9% í leikskóla og 9% í öðru starfi sem tengist náminu. Rúm 17% sögðust vera í starfi sem ekki tengist náminu.

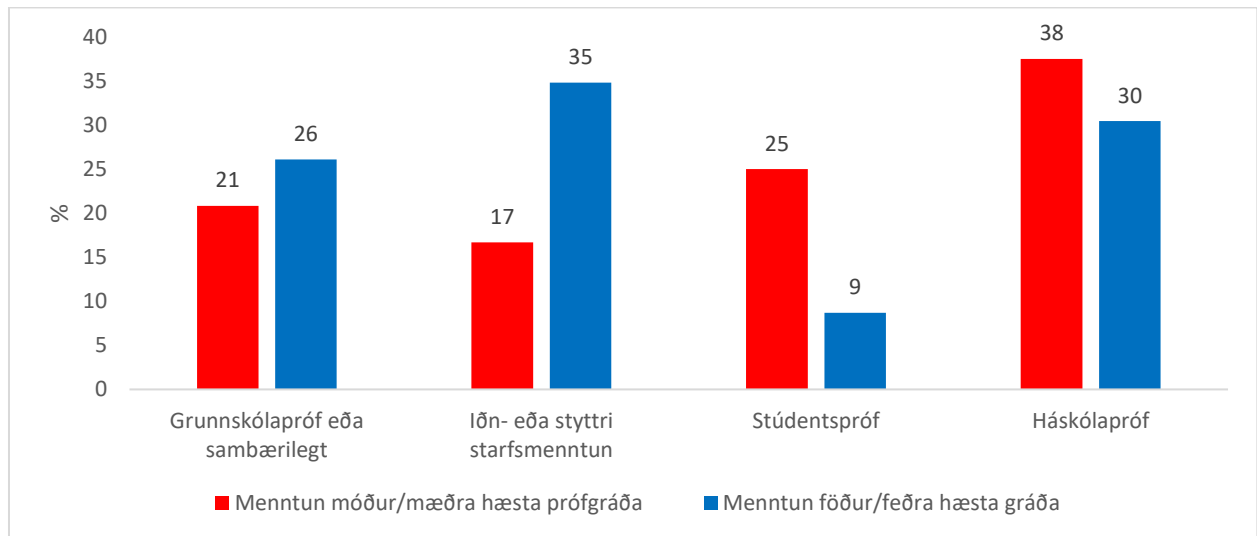


Mynd 9. Vinnutími á viku með námi.

Þegar spurt var hversu margar stundir á viku þátttakendur væru að vinna sést á mynd 9 að 36% vinna 20 klst. eða minna á viku, 22% vinna 21–25 klst. en 13% ætla að vinna 26–35 klst. Enginn segist vera í fullri vinnu með náminu en nokkrir gefa ekki upp stundafjölda á viku.

Þátttakendur voru inntir eftir því hvort þeir tækju námslán og þá kom í ljós að einungis um 4% svarenda tóku slíkt lán, eða einn einstaklingur.

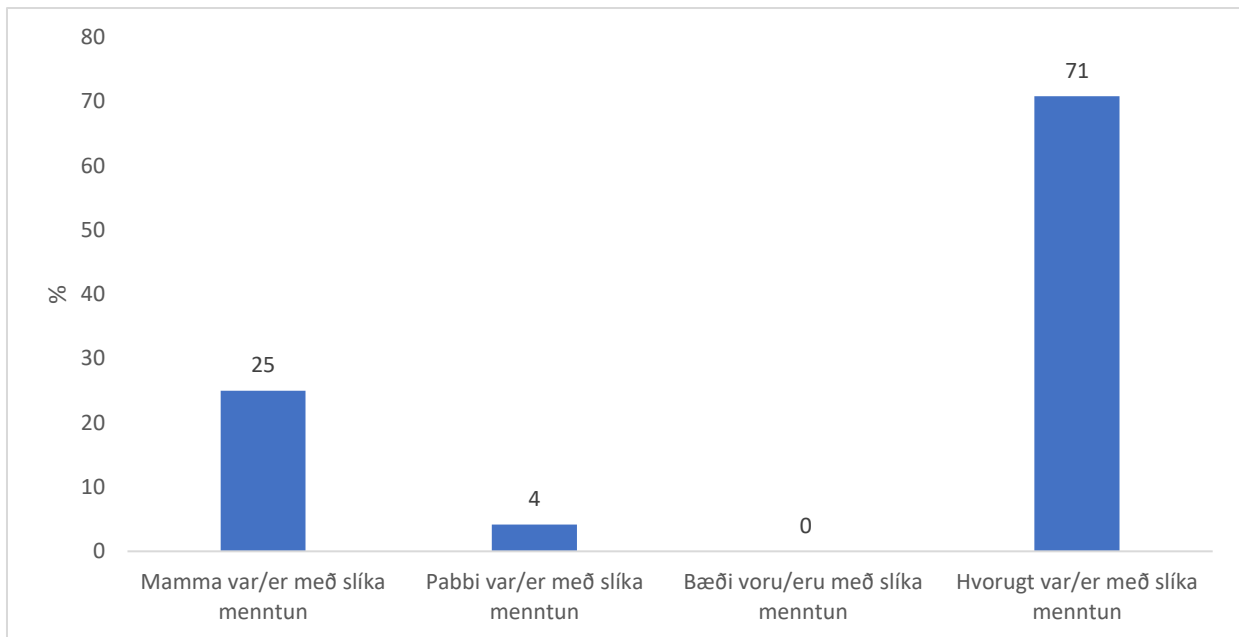
### Menntun foreldra og móðurmál



Mynd 10. Menntun foreldra nema.

Spurt var um menntun foreldra nema í tómstunda- og félagsmálafræði og á mynd 10 sést að 38% þeirra áttu móður með háskólamenntun, 25% áttu móður með stúdentspróf, 17% áttu móður sem hafði iðnmenntun eða styttri starfsmenntun en 21% átti móður sem hafði ekki lokið frekara námi en grunnskólaprófi. Flestir nema, eða 35%, áttu föður með iðnmenntun eða styttri starfsmenntun, 30% áttu föður með háskólapróf og 26% svarenda áttu föður sem hafði ekki lokið námi umfram grunnskólapróf.

Væri merkt við fleiri en eitt atriði voru svör skilgreind þannig að metin var hæsta prófgráða miðað við opinber viðmið.

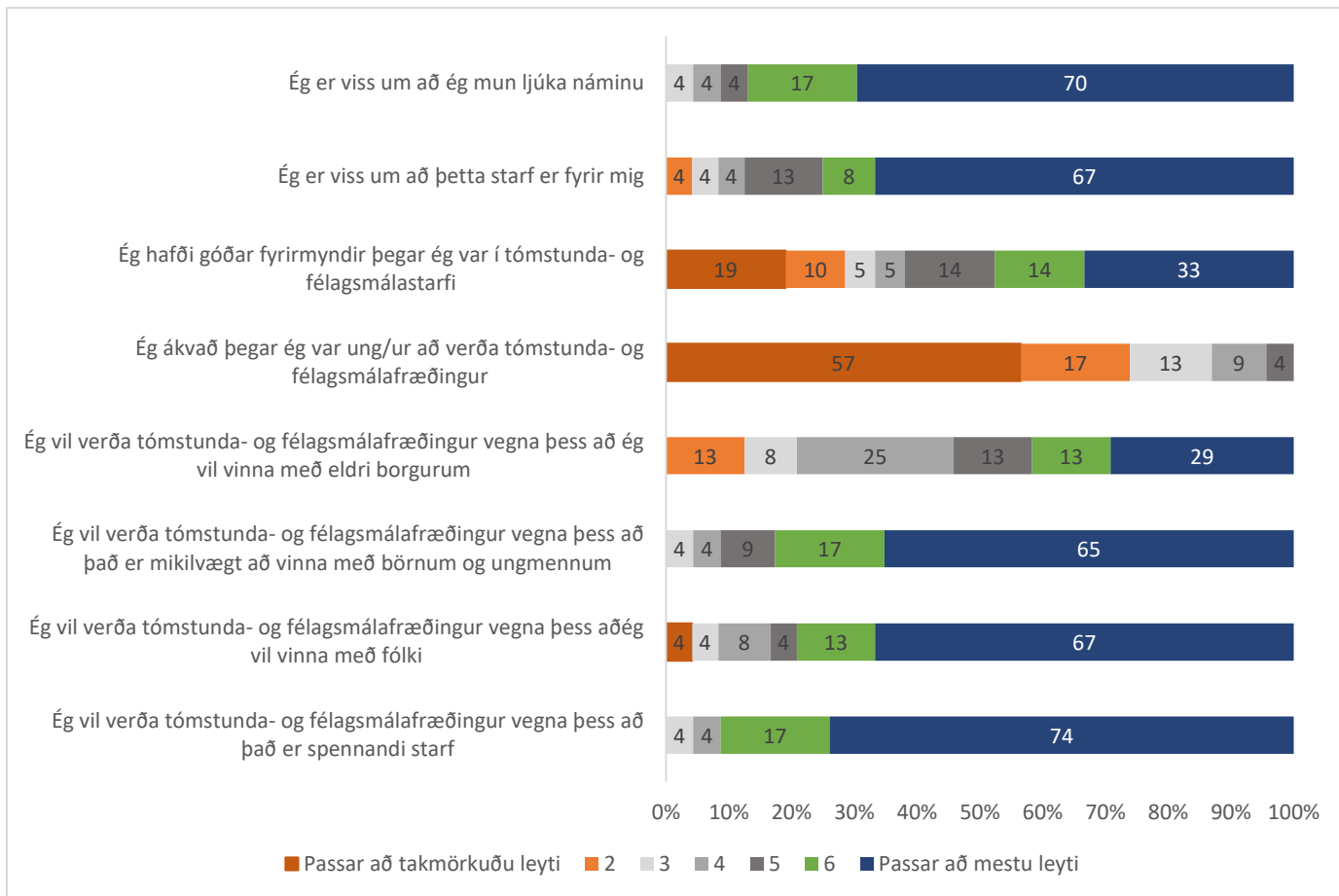


Mynd 11. Hlutfall nema sem eiga foreldra með menntun á sviði uppeldis- og félagsmála.

Þátttakendur voru spurðir hvort foreldrar þeirra hefðu menntun á sviði uppeldis- og félagsmála. Yfirgnæfandi meirihluti, eða 71%, sagði svo ekki vera en fjórðungur nema sagði að móðir þeirra hefði slíka menntun.

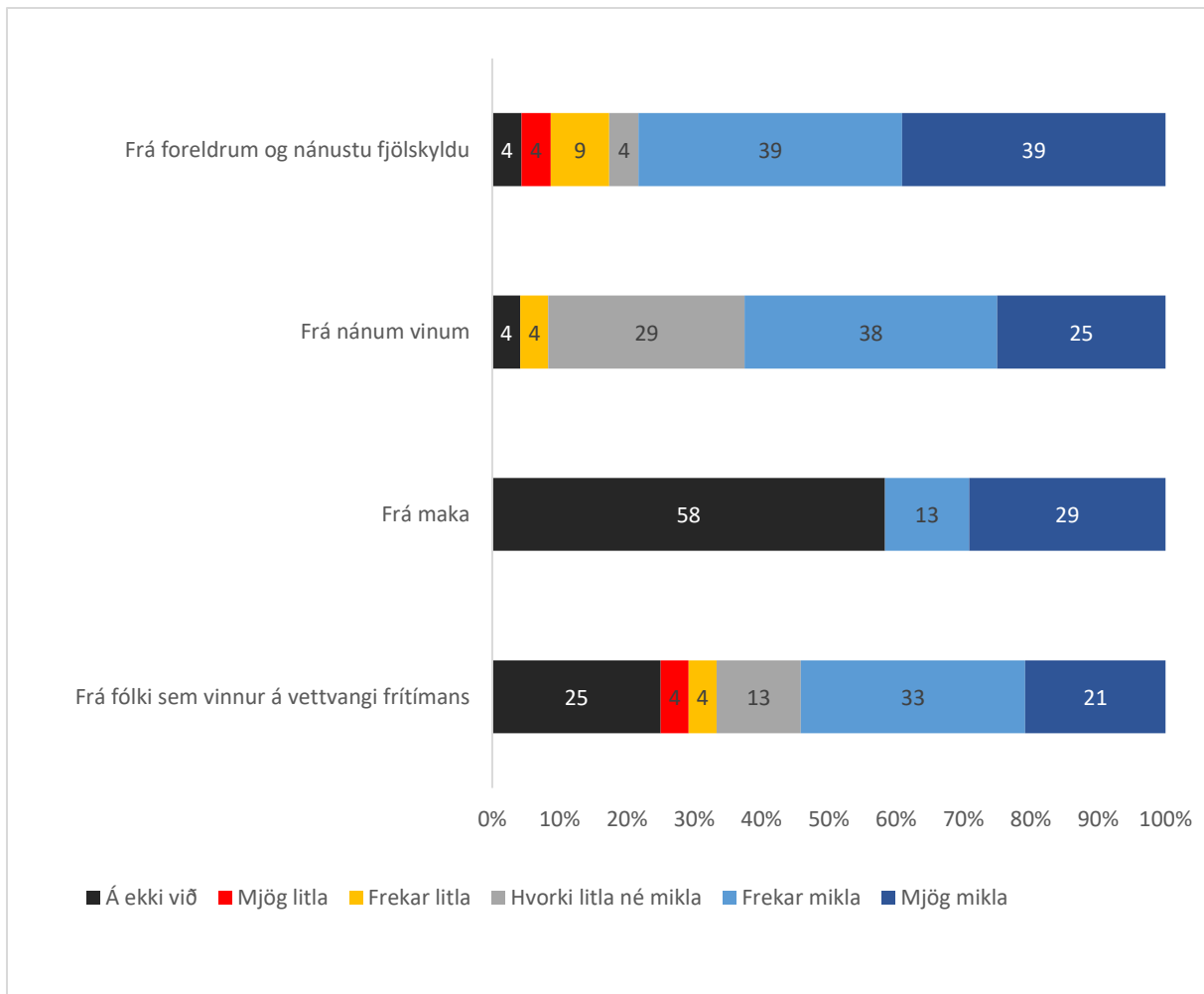
96% nema í tólstunda- og félagsmálafræði eiga íslensku að móðurmáli og 96% segja íslensku vera móðurmál beggja foreldra sinna.

Viðhorf til námsins og hvatning til að hefja námið



Mynd 12. Staðhæfingar tengdar námi og starfi.

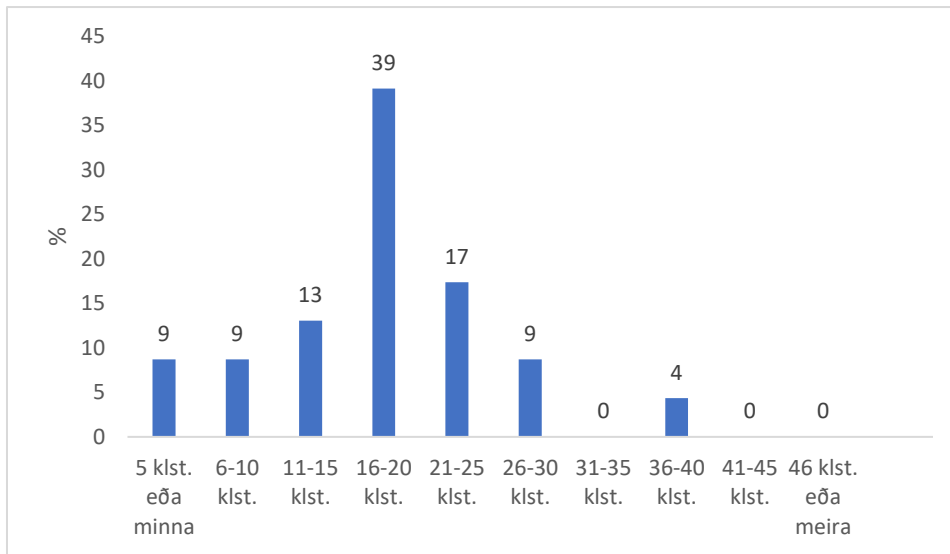
Á mynd 12 sést að flestir segja að þeir vilji verða tómsunda- og félagsmálafræðingar vegna þess að það sé spennandi starf, en rúmlega 90% segja að það passi að mestu eða miklu leyti. Rúm 80% segja það passa að mestu eða miklu leyti að þeir vilji verða tómsunda- og félagsmálafræðingar vegna þess að þeir vilji vinna með börnum og unglíngum en 42% að ástæðan sé sú að þeir vilji vinna með eldri borgurum. Rúm 80% segjast sækjast eftir þessari menntun því að þeir vilji vinna með fólki. Rétt tæp 90% telja sig vissa eða nokkuð vissa um að þeir muni ljúka náminu og 75% telja það passa að mestu eða miklu leyti að þeir séu vissir um að starf tómsunda- og félagsmálafræðings sé starf fyrir sig. Þegar svarendur voru beðnir að merkja við að hvað miklu eða litlu leyti það ætti við þá að þeir hefðu ákveðið ungir að verða tómsunda- og félagsmálafræðingur sögðu 74% að það passaði að takmörkuðu eða litlu leyti við sig en 47% að það passaði að miklu eða mestu leyti að hafa haft góðar fyrirmyndir þegar þeir voru sjálfir í tómsunda- og félagsmálastarfi.



Mynd 13. Hvaðan nemar fengu hvatningu til að fara í námið.

Á mynd 13 sést hvernig þátttakendur svöruðu spurningu um hvaðan þeim hefði komið hvatning til að fara í nám í tómstunda- og félagsmálafræði. Tæp 80% segjast hafa fengið frekar mikla eða mjög mikla hvatningu frá foreldrum og nánustu fjölskyldu, 63% höfðu fengið slíka hvatningu frá nánum vinum og rúmur helmingur hafði fengið mikla eða mjög mikla hvatningu frá fólki sem vinnur á vettvangi frítímans.

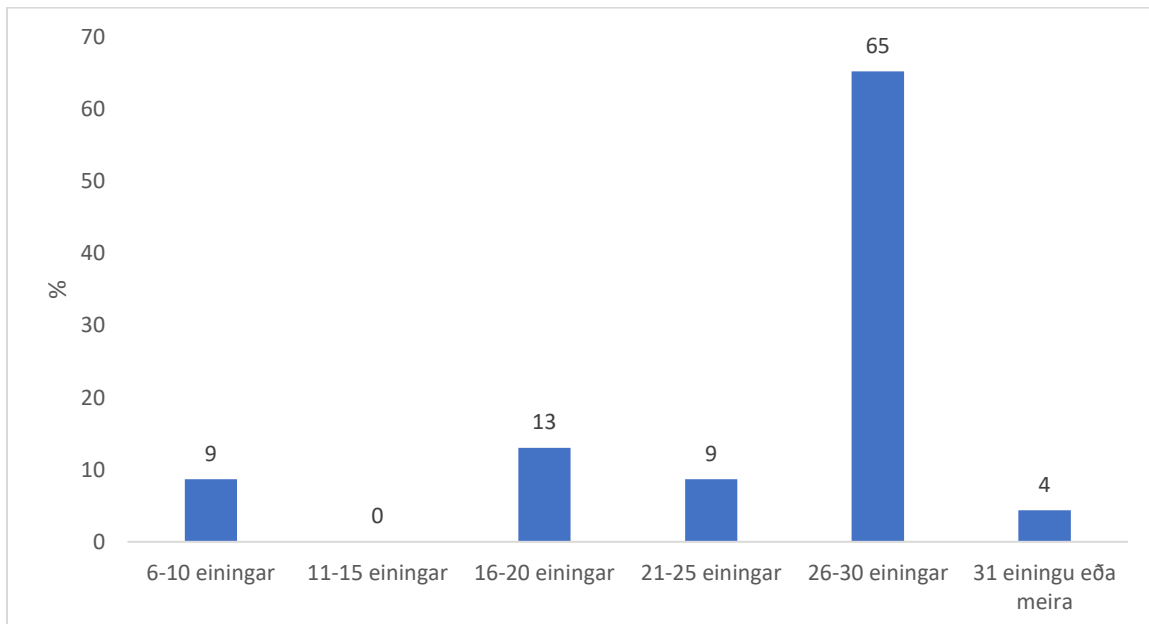
## Tími sem notaður er í námið og fjöldi eininga



Mynd 14. Tími á viku sem notaður er í alla þætti námsins.

Svör þátttakenda við spurningu um hvað þeir verðu miklum tíma til náms á viku sjást á mynd 14.

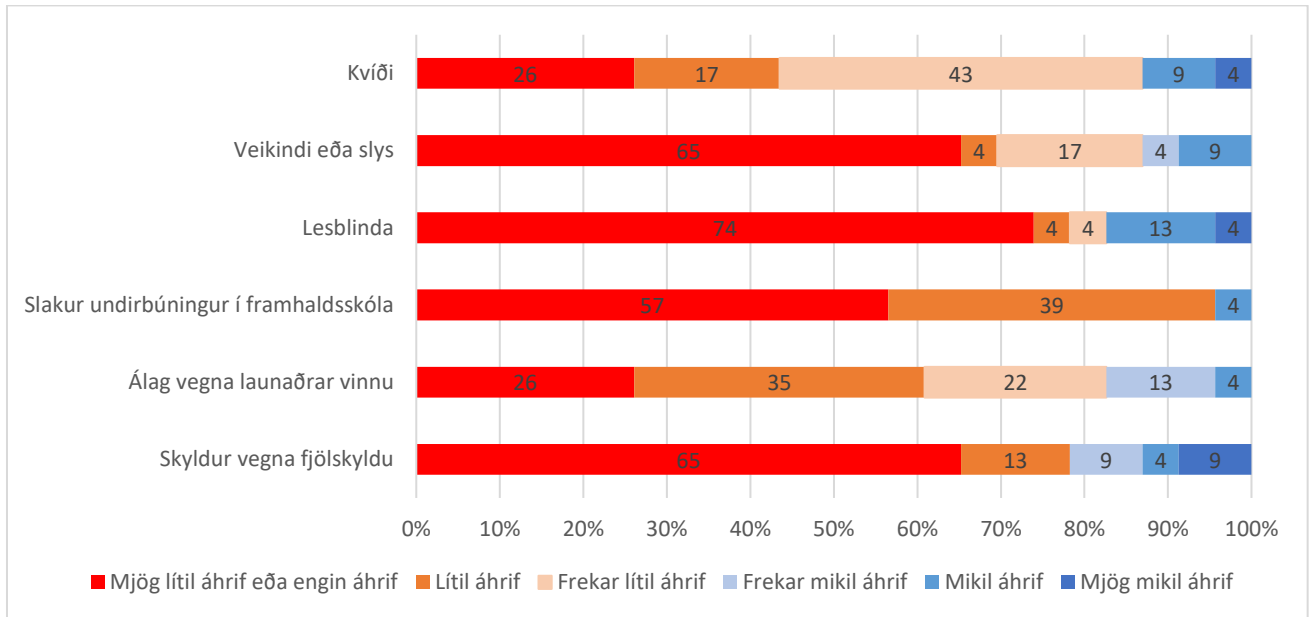
Flestir, eða tæp 40%, segjast verja 16–20 klst. í námið á viku. 26% verja í það 21–30 klst. á viku en tæpur þriðjungur ver 15 klst. eða minna til náms á viku. Enginn segist verja meira en 40 klst. á viku í námið.



Mynd 15. Fjöldi eininga sem nemar ætla að taka á haustmísseri.

Á mynd 15 sést að um 70% þátttakenda gerðu ráð fyrir að taka fullt nám eða meira á sínu fyrsta mísseri í náminu. Fimmtungur gerði ráð fyrir að taka 16–25 einingar og tveir þátttakendur höfðu sagt sig úr einhverju námskeiði á haustmísserinu.

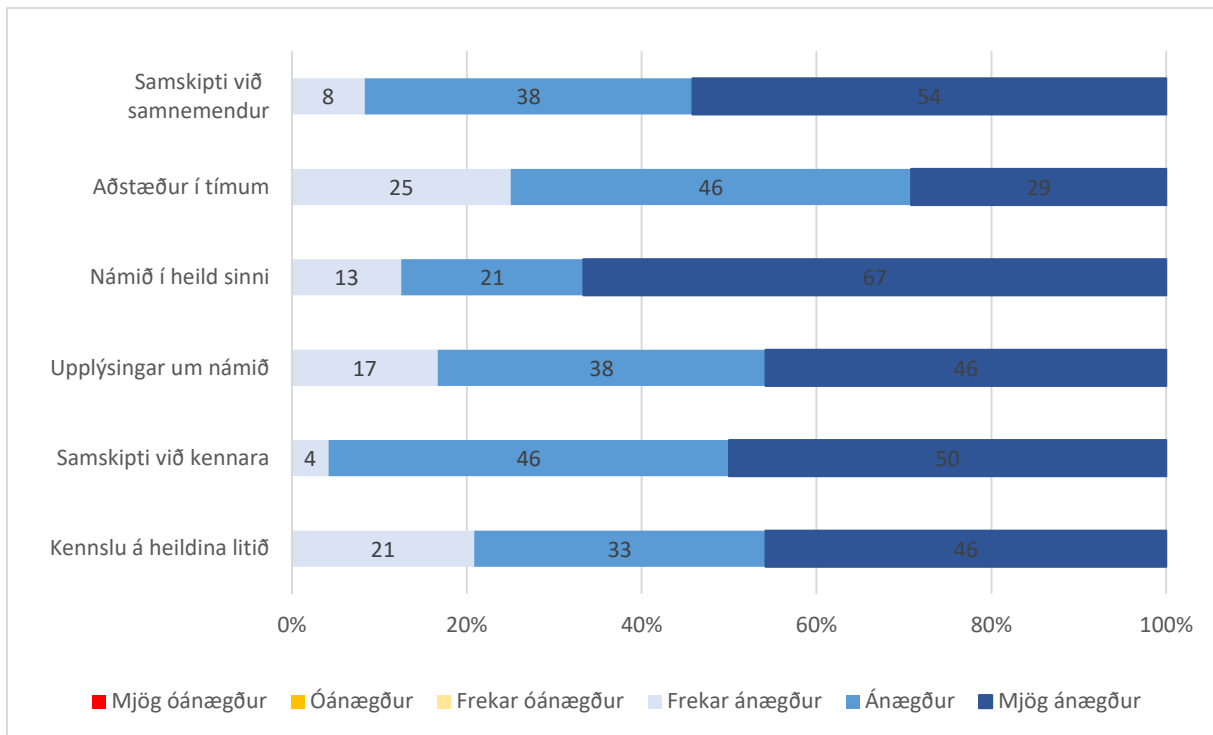
## Þættir sem hafa neikvæð áhrif á námið og mat á náminu



Mynd 16. Þættir sem hafa neikvæð áhrif á nám nemanna.

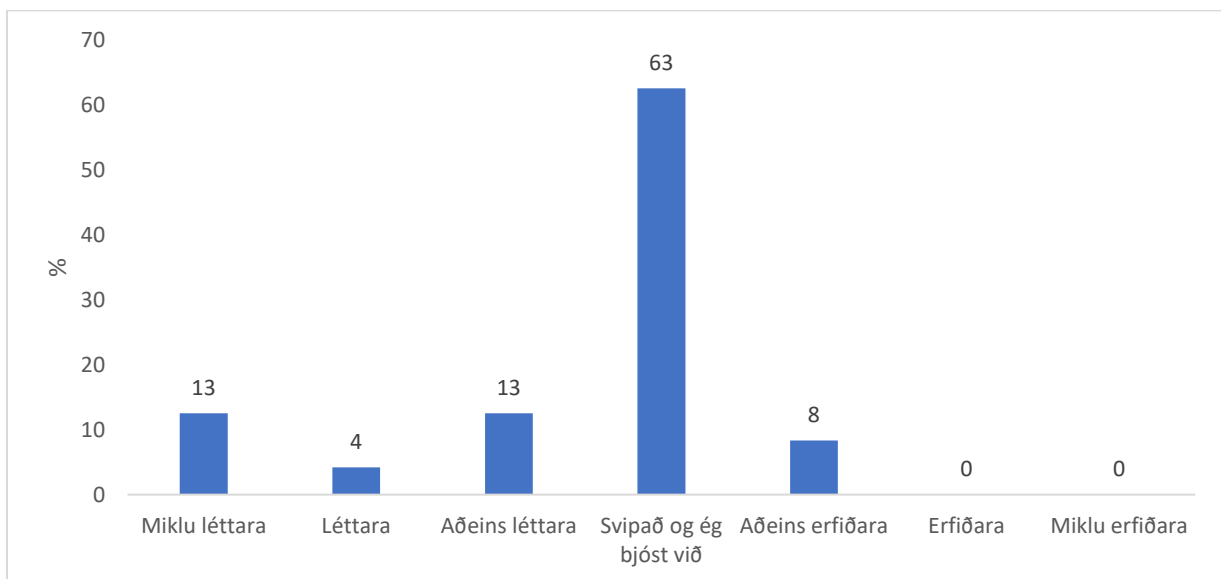
Þátttakendur voru beðnir að leggja mat á tiltekna þætti sem þeir teldu líklegt að gætu haft neikvæð áhrif á námsframvindu þeirra. Á mynd 16 sést að flestir telja þá þætti sem nefndir voru hafa mjög lítil eða lítil áhrif á námsframvindu sína. Rétt rúmur fimmtungur nefnir að skyldur vegna fjölskyldu séu líklegar til að hafa frekar mikil, mikil eða mjög mikil áhrif á námsframvindu, 17% nefna að álag vegna launaðrar vinnu hafi frekar mikil eða mikil áhrif og 17% telja lesblindu líklega til að hafa mjög mikil eða mikil áhrif.





Mynd 17. Ánægja nema með ýmsa þætti í náminu.

Þegar spurt var um ánægju eða óánægju með tiltekna þætti í náminu lýstu flestir ánægju með samskipti við samnemendur, en yfir 90% svarenda eru frekar ánægð, ánægð eða mjög ánægð með þau, eins og sést á mynd 17. Þá lýsa tæp 90% yfir ánægju með námið í heild sinni og af þeim eru 62% mjög ánægð. 96% lýsa yfir ánægju með samskipti við kennara, þar af er helmingur mjög ánægður, og 46% eru mjög ánægð með kennslu á heildina litið. Enginn svarandi segist vera óánægður með þá þætti sem um var spurt.



Mynd 18. Mat nema á því hvort námið var léttara eða erfiðara en þeir bjuggust við.

Mynd 18 sýnir mat þátttakenda á því hvort námið hafi verið léttara eða erfiðara en þeir áttu von á. Flestir, eða 63%, segja það vera svipað og þeir bjuggust við á meðan 8% sögðu það aðeins erfiðara og þriðjungur fannst það aðeins léttara, léttara eða miklu léttara en þeir áttu von á.

### Almennar athugasemdir um námið

Þátttakendum var boðið að gera almennar athugasemdir með eigin orðum og þar kom fram að nemunum fannst námið vera skemmtilegt og áhugavert.

Mjög skemmtilegt nám og nýt þess mikið, þess vegna er það léttara en ég hafði búist við.

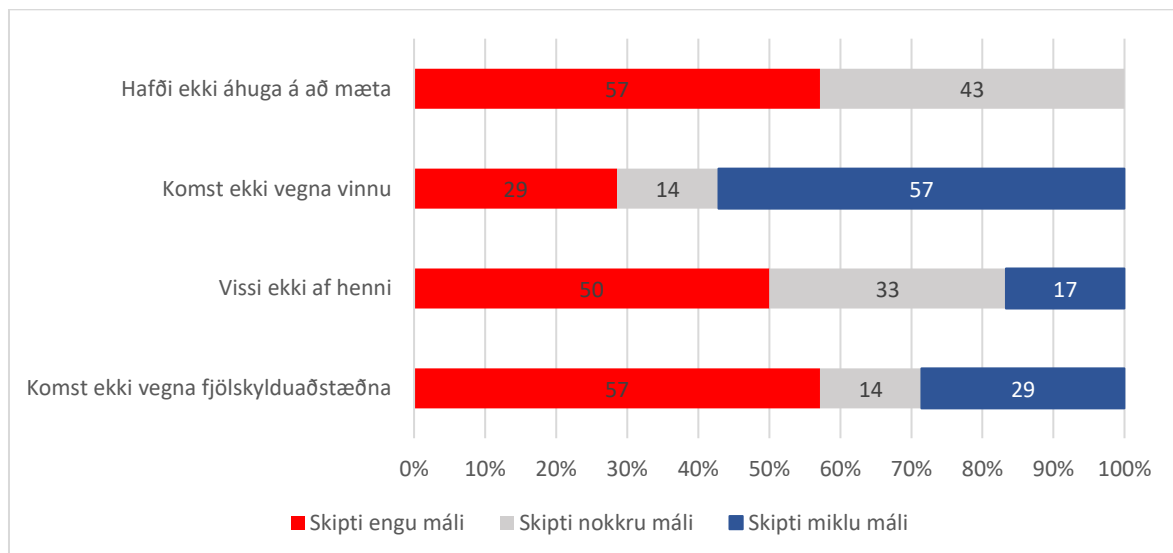
Persónulega finnst mér það vera mjög áhugavert.

Ein athugasemd er um skipulag vettvangsheimsóknna.

Heimsóknir á vettvang hafa verið soldið losaralegar svona 50/50 stundum áhugavert að skoða en stundum fyrirlestur í lokuðu skrifstofurými sem ætti bara að fara fram í skólanum, en ekki pínulitlu rými í Hafnarfirði.

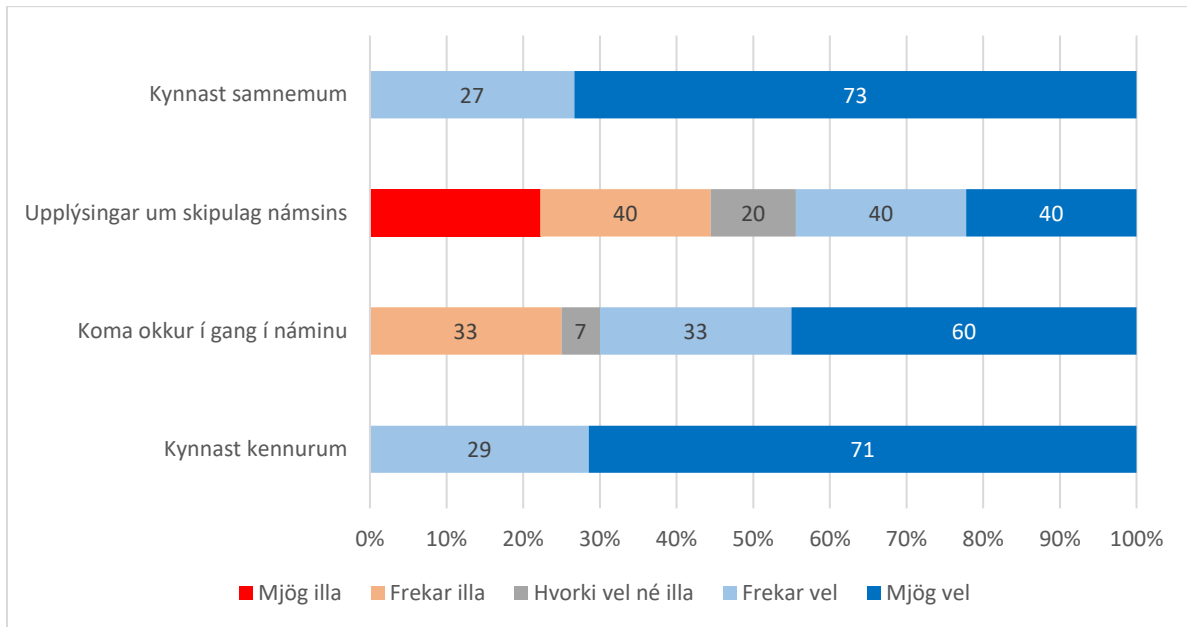
### Nýnemavika

Við upphaf haustmíssis 2019 var skipulögð svokölluð nýnemavika þar sem dagskrá var fyrir alla nýnema á Menntavísindasviði sem ætluð var til að kynna námið og gefa nemum tækifæri til að kynna hver öðrum og kennurum. Um 63% fyrstaársnema í tómstunda- og félagsmálafræði tóku þátt í nýnemavíkunni.



Mynd 19. Ástæður fyrir því að nemar tóku ekki þátt í nýnemavíku.

Á mynd 19 má sjá hversu mikið nokkrar tilgreindar ástæður höfðu að segja um það að nemandur tóku ekki þátt í nýnemavíkunni. Um 70% sögðu að það hefði skipt nokkru eða miklu máli að þeir komust ekki vegna vinnu og helmingur sagði að það hefði skipti nokkru eða miklu máli að hafa ekki vitað af nýnemavíkunni en rúm 40% tilgreindu fjölskylduástæður sem ástæðu fyrir því að mæta ekki. Algengasta ástæðan fyrir því að taka ekki þátt í nýnemavíku var áhugaleysi.



Mynd 20. Mat nema á því hvernig tókst til með nokkra þætti í nýnemavíkunni.

Mynd 20 sýnir hversu vel þátttakendum fannst tilteknir þættir takast í nýnemavíkunni. Öllum fannst það að kynnast samnemendum hafa tekist frekar eða mjög vel og eins fannst öllum takast frekar eða mjög vel að kynnast kennurunum. Hins vegar fannst 40% svarenda ganga frekar illa eða hvorki vel né illa að koma nemum í gang í náminu og yfir 60% fannst ganga mjög illa eða frekar illa að miðla upplýsingum um skipulag námsins í nýnemavíkunni.

#### Athugasemdir um nýnemavíku

Nemum gafst kostur á að segja skoðun sína á nýnemavíkunni í opinni spurningu í lokin. Nefnt var að nýnemavíka væri frábær hugmynd og mjög góð leið til að byrja og einn nemi sagði: „hún var kannski fulllög, en flott samt sem áður.“